

HONDA
POWER EQUIPMENT

STRØMAGGREGAT EU 65is



INSTRUKSJONSBOK



Importør:

BEREMA

Et selskap i Atlas Copco-gruppen



ECOLOGY CONSCIOUS TECHNOLOGY



Symbolet “e-SPEC” ble opprinnelig skapt for å signalisere ønsket om “ å bevare naturen for de kommende generasjoner”.

I dag er begrepet utvidet til også å symbolisere de miljøbevisste løsninger som er bygget inn i våre motorer og motorprodukter, og knyttes kun til produkter som benytter den miljøvennlig spissteknologi som er utviklet av Honda.

Kjære kunde -

gratulerer med valget av HONDA strømaggregat..

Denne instruksjonsboken dekker alt du bør vite om sikker betjening og vedlikehold av investeringen din - EU65is. Les derfor boken nøye og forsikre deg om at du har forstått instruksjonene.

All informasjon er basert på de ferskeste produktopplysninger. Vårt mål er imidlertid at du til enhver tid skal kunne nyte godt av de siste tekniske nyvinninger, materialer og erfaringer. Derfor forandres våre modeller hele tiden, med den følge at spesifikasjoner kan bli endret uten forvarsel.

Illustrasjonene i boken er basert på den modellen som beskriver det enkelte aktuelle punkt best mulig, og kan derfor variere noe fra din modell. Skulle du få problemer eller har noe du lurer på, er det bare å kontakte din Honda Fagforhandler eller oss i Berema A/S.

Denne instruksjonsboken er å betrakte som en del av aggregatet, og bør følge utstyret om du skulle selge det. Et siste råd før du starter - les garantibestemmelsene med rettigheter og forpliktelser. Garantibeviset er et eget dokument som fulgte med ved kjøpet av maskinen.

Ingen del av boken kan kopieres uten skriftlig tillatelse.

Betydningen av symboler som du finner i denne boken:



Antyder overhengende fare for alvorlige personskader dersom advarselen ikke tas på alvor.

FORSIKTIG:

Antyder mulige skader på utstyr eller eiendom om instruksjonen ikke følges.

MERK:

Gir brukeren nyttig informasjon.



Honda aggregater er konstruert for sikker og pålitelig bruk forutsatt at den betjenes i henhold til instruksene. Les instruksjonsboken og sett deg inn i instruksene før du tar aggregatet i bruk. Uvitenhet kan føre til skader på folk og utstyr.

- Illustrasjonene kan avvike en tanke fra modell til modell.

INNHOLDSFORTEGNELSE

	Side
1. SIKKERHETSREGLER	5
2. PLASSERING AV SIKKERHETSSKILT	8
Plassering av EU-merke og støymerke	11
3. AGGREGATETS HOVEDDELER	16
Sikringer vekselstrømkretser	16
Varsellys	17
Oljevakt	18
i-Monitor	19
4. FØR DU STARTER	24
Kontroll av oljenivå	24
Kontroll av bensinnivå*	26
Kontroll av luftfilter	28
5. START AV MOTOREN	29
Bruk i store høyder*	33
6. BRUK AV AGGREGATET	36
Vekselstrømsutstyr	32
Varsellys for overbelastning og effektindikator	37
7. STOPP AV MOTOREN	40
8. VEDLIKEHOLD	41
Vedlikeholdsskjema	41
Oljeskift	42
Vedlikehold av bensinkopp	43
Vedlikehold av luftfilter	44
Vedlikehold av tennplugg	46
Gnistfanger	48
Skifte av sikring	49
Batteri ut og inn	51
9. TRANSPORT/LAGRING	54
10. FEILSØKING	56
11. TEKNISKE SPESIFIKASJONER	58
12. MONTERING AV UTSTYRSDELER	60
13. KOBLINGSSKJEMA	73
14. EGNE NOTATER	74

MERK:

* Alkoholholdig bensin - snakk med din Honda Fagforhandler

* Skal du bruke aggregatet i høyfjellet (over 1000 m), må du kontakte din Honda Fagforhandler angående modifisering av forgasseren.

1. SIKKERHETSREGLER

VIKTIG SIKKERHETSINFORMASJON

Honda aggregater er utviklet for bruk sammen med elektrisk utstyr som har egnet krav til strøm. Annen bruk kan resultere i skader på bruker, på aggregatet eller annen eiendom.

De fleste ulykker kan forhindres hvis du følger instruksene i denne instruksjonsboken og advarselsskiltene på aggregatet. De vanligste faresituasjoner er listet opp under, sammen med råd om hvordan du best beskytter deg selv og andre.

Prøv aldri å modifisere aggregatet, det kan resultere i såvel ulykker som skader på aggregatet og tilkoblet utstyr.

- Sett ikke forlengelsesstykker på eksosrøret.
- Modifiser ikke inntakssystemet.
- Juster ikke turtallsregulatoren.
- Fjern ikke kontrollpanelet. Gjør heller ikke forandringer kontrollpanelets koblinger.

Brukerens ansvar

Lær deg hvordan du raskt stopper aggregatet i et nødstilfelle.

Sett deg inn i hvordan du bruker aggregatets kontrollfunksjoner, kontakter og tilkoblet utstyr.

Sørg for at alle som skal bruke aggregatet får skikkelig opplæring. La ikke barn få bruke aggregatet uten overoppsyn av voksne.

Følg alltid instruksene i denne boken for bruk av aggregatet samt informasjonen om vedlikehold. Neglisjering av instruksene og feilbruk kan føre til ulykker som elektriske støt, samtidig som eksosgassen kan bli farligere fordi den endrer konsistens.

Plasser aggregatet på et plant underlag før bruk.

Bruk ikke aggregatet uten at alle av deksler er på plass. Dette kan føre til at en hånd eller fot kommer bort i bevegelige deler og blir påført skade.

Kontakt din Honda Fagforhandler for demontering og vedlikehold av aggregatet som ikke dekkes av denne instruksjonsboken.

Fare for eksosforgiftning

Eksos inneholder giffig karbon monoksid; en fargeløs gass uten lukt. Innånding av eksos kan føre til tap av bevissthet, og - i verste fall - til død.

Bruker du aggregatet i et helt eller delvis innelukket område, kan luften du som puster inn, inneholde farlige mengder eksosgass.

Kjør aldri aggregatet inne i en garasje, hus eller nær åpne vinduer eller dører.

1. SIKKERHETSREGLER

Fare for elektrisk støt

Aggregatet produserer nok elektrisk strøm til å forårsake alvorlige støt, som i verste fall kan føre til død, hvis det ikke brukes etter forskriftene.

Brukes et aggregat eller elektrisk utstyr under fuktiige forhold som regn eller snø, nær et basseng eller sprinklersystem eller du er våt på hendene, kan resultatet bli alvorlige elektriske støt.

Sørg for å holde aggregatet tørt.

Lagres aggregatet utendørs uten beskyttelse mot været, må du sjekke alle elektriske komponenter på kontrollpanelet før aggregatet tas i bruk. Fuktighet eller is kan føre til funksjonsfeil eller kortslutning i elektriske komponenter. Dette kan gi alvorlige elektriske støt, som kan være dødelige.

Skulle du få elektrisk støt, må du straks konsultere lege for å få medisinsk behandling.

Koble ikke aggregatet til offentlig ledningsnett så sant det ikke er montert en isolasjonsbryter av godkjent elektroinstallatør.

Fare for brann og brannskader

Bruk ikke aggregatet i områder med stor brannrisiko.

Skal aggregatet installeres i utendørs og ventilert område, må det tas hensyn til kravene for ekstra beskyttelse mot brann og eksplosjon.

Eksosanlegget blir varmt nok til å antenne enkelte materialer.

- Hold aggregatet minst 1 meter fra bygninger og annet utstyr under bruk.
- Lukk ikke aggregatet inne i noen form for overbygning.
- Hold brennbart materiale på trygg avstand fra aggregatet.

I en forbrenningsmotor er det varme deler som kan forårsake brannskader.

Ta hensyn til advarselsskiltene på aggregatet.

Lyddemperen blir svært varm under bruk og forblir varm lenge etter at motoren er stoppet. Unngå berøring med en varm lyddemper. La motoren bli avkjølt før den lagres innendørs.

Skulle det oppstå brann, må det ikke helles vann direkte på aggregatet. Bruk brannslukningsapparat som er spesielt utviklet for elektisk brann eller oljebrann.

Skulle du komme til å inhalere røyk fra et aggregat som brenner, må du straks kontakte lege og få medisinsk behandling.

1. SIKKERHETSREGLER

Vær forsiktig ved tanking

Bensin er svært brannfarlig og bensindamp kan eksplodere. Er aggregatet nylig vært i bruk, så la motoren få kjøle seg ned før du etterfyller drivstoff.

Bensin etterfylles alltid utendørs i område med god ventilasjon og motoren AV.

Unngå overfylling av tanken.

Røyk aldri i nærheten av bensin og hold trygg avstand til åpen ild og gnistkilder.

Bensin skal oppbevares på godkjente bensinkanner.

Forsikre deg om at eventuell bensinsøl er fordampet før du starter motoren.

Vraking

Tenk miljø og forhold deg til stedlige bestemmelser. Sett aldri et utrangert aggregat, batteri, brukt motorolje o.l. fra deg ute i naturen. Kontakt din lokale Honda Forhandler eller bring vrakgodset til den kommunale miljøstasjonen.

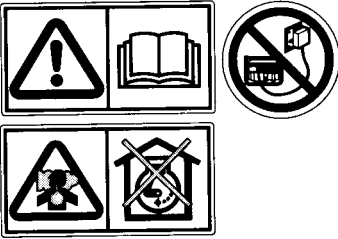
Brukt motorolje avhendes slik bevisst miljøvern tilsier. Vi foreslår at du taper den på en egnet kanne, som forsegles og fraktes til din lokale servicestasjon for resirkulering. Hell den for all del ikke ut på bakken eller i avløpssystemet, kast den heller ikke i søplekassen.

Et utbrukt batteri som avhendes uvettig, kan skade naturen. Det enkleste er å ta det med til din lokale miljøstasjon. Nytt, riktig batteri får du kjøpt hos nærmeste Honda Fagforhandler.

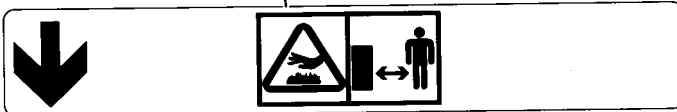
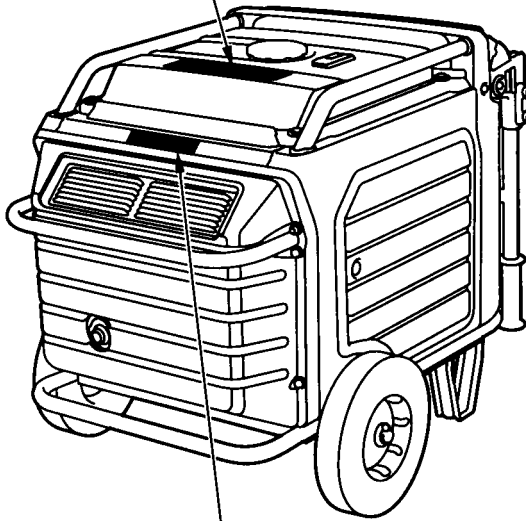

2. PLASSERING AV SIKKERHETSMERKER

Disse merkene varsler om mulige farer som kan føre til alvorlige skader. Les nøye gjennom sikkerhetspunkter og -regler som er beskrevet i denne boken.

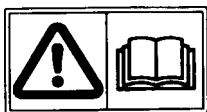
Skulle et merke bli borte eller uleselig, får du et nytt hos din Honda Fagforhandler.



Ⓜ STOP THE ENGINE BEFORE REFUELING.
Ⓜ ARRÊTEZ LE MOTEUR AVANT DE REFAIRE LE PLEIN.
Ⓜ VOR AUFTANKEN MOTOR ABSTELLEN.
Ⓜ ARRESTARE IL MOTORE PRIMA DI FARE RIFORMIMENTO.
Ⓜ STOP DE MOTOR ALVORENS BIJ TE TANKEN.
Ⓜ PARE EL MOTOR ANTES DE REPOSTAR.
Ⓜ DESLIGUE O MOTOR ANTES DE ABASTECER.
Ⓜ ΣΤΑΜΑΤΕ ΤΗ ΜΗΧΑΝΗ ΠΡΙΝ ΤΟΝ ΑΝΕΦΟΔΙΑΣΜΟ ΜΕ ΚΑΥΣΙΜΑ.
Ⓜ STÅNG AV MOTORN FÖRE BRÄNSLEPÅFYLLNING.
Ⓜ STOP MOTOREN FÖR BRÄNSSTOFFPÅFYLLNING.
Ⓜ SLÅ AV MOTOREN FÖR PÅFYLLNING.
Ⓜ SAMMUTA MOOTTORI ENNEN TANKKAUSTA.



2. PLASSERING AV SIKKERHETSMERKER



- Et HONDA strømaggregat er konstruert for sikker og problemfri betjening forutsatt at du følger instruksjonene.
- Les og vær sikker på at du har oppfattet instruksjonsboken før du bruker utstyret. Dermed reduseres faren for skade på bruker eller utstyr.

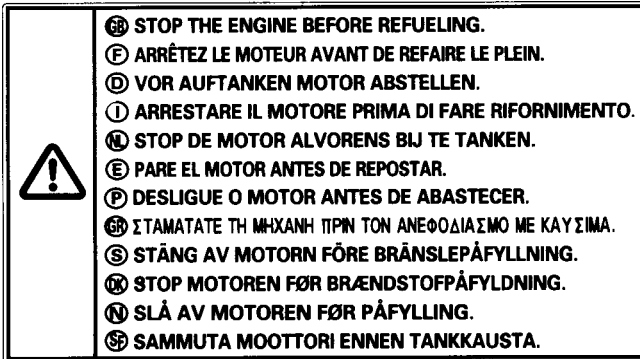


- Eksos inneholder giftig karbon monoksid (kullos), en fargeløs gass uten lukt. Innånding av kullos kan føre til tap av bevissthet og - i verste fall - til død.
- Kjører du aggregatet i lukket rom, eller bare et delvis innelukket område, kan luften du puster inn inneholde farlig mengde eksosgass.
- Kjør aldri aggregatet inne i en garasje, hus eller nær åpne vinduer eller dører.



- Koble ikke aggregatet til en bygnings elektriske opplegg så sant ikke en godkjent elektromontør har installert en isolasjonsbryter.
- Tilkobling som nødaggregat for det elektrisk anlegg i bygninger må utføres av godkjent elektroinstallatør, og må følge gjeldende regelverk og retningslinjer for slik bruk. Feil tilkobling kan resultere i at elektrisitet fra strømaggregatet overføres til det ordinære strømmettet. Denne overførselen kan gi vedlikeholdspersonell som arbeider med strømmettet alvorlige skader. Og - i verste fall - resultere i død. Når den ordinære strømforsyningen settes på igjen, kan aggregatet eksplodere, begynne å brenne eller forårsake brann i bygningens elektriske anlegg.

2. PLASSERING AV SIKKERHETSMERKER



- Stopp motoren før du fyller bensin.
- Bensin er svært brannfarlig og kan eksplodere under spesielle forhold. Sørg for god ventilasjon og at motoren er stoppet når du etterfyller.
- Unngå glødende sigaretter, åpen ild og gnistkilder i nærheten av bensin. Fyll alltid bensin i et område med god ventilasjon.
- Tørk straks opp eventuell bensinsøl.



- Et varmt eksosanlegg kan forårsake alvorlige brannskader. Unngå kontakt hvis motoren nylig er kjørt.

2. PLASSERING AV SIKKERHETSMERKER

- Plassering av CE-merke og støymerke

STØYMERKE OG CE-MERKE

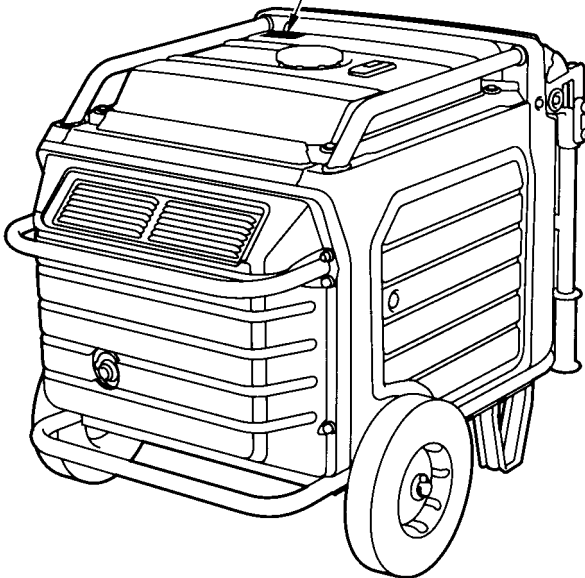
STØYMERKE

PRODUSENTENS NAVN OG ADRESSE

	EU65is Generating set EN 12601			
	Honda Motor Co., Ltd. 2-1-1 Minamiaoyama, Minato-ku, Tokyo, Japan			
	Rated power	COP 5.5 kW	50 Hz	G1
	Rated power factor	1.0	230 V	IP23M
Year of Mfg	- - - -	23.9 A	Mass 115 kg	

PRODUKSJONSÅR

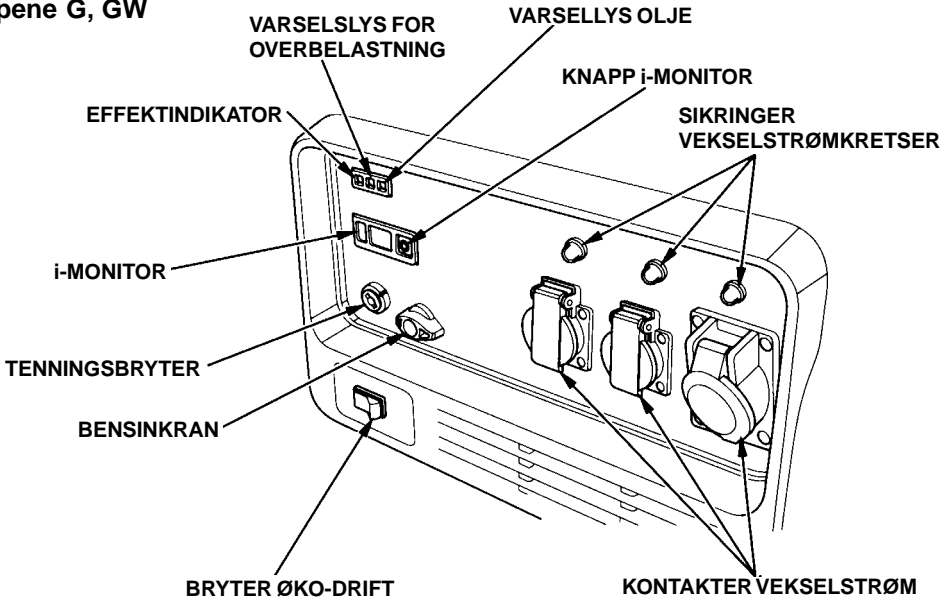
NETTOVEKT



3. AGGREGATETS HOVEDDELER

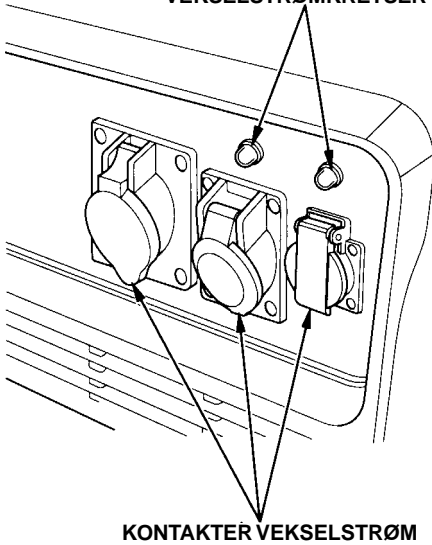
Kontrollpanel

Typene G, GW



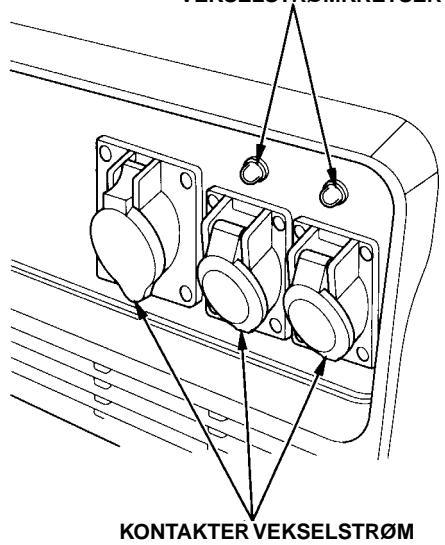
Type F

SIKRINGER VEKSELSTRØMKRETSER



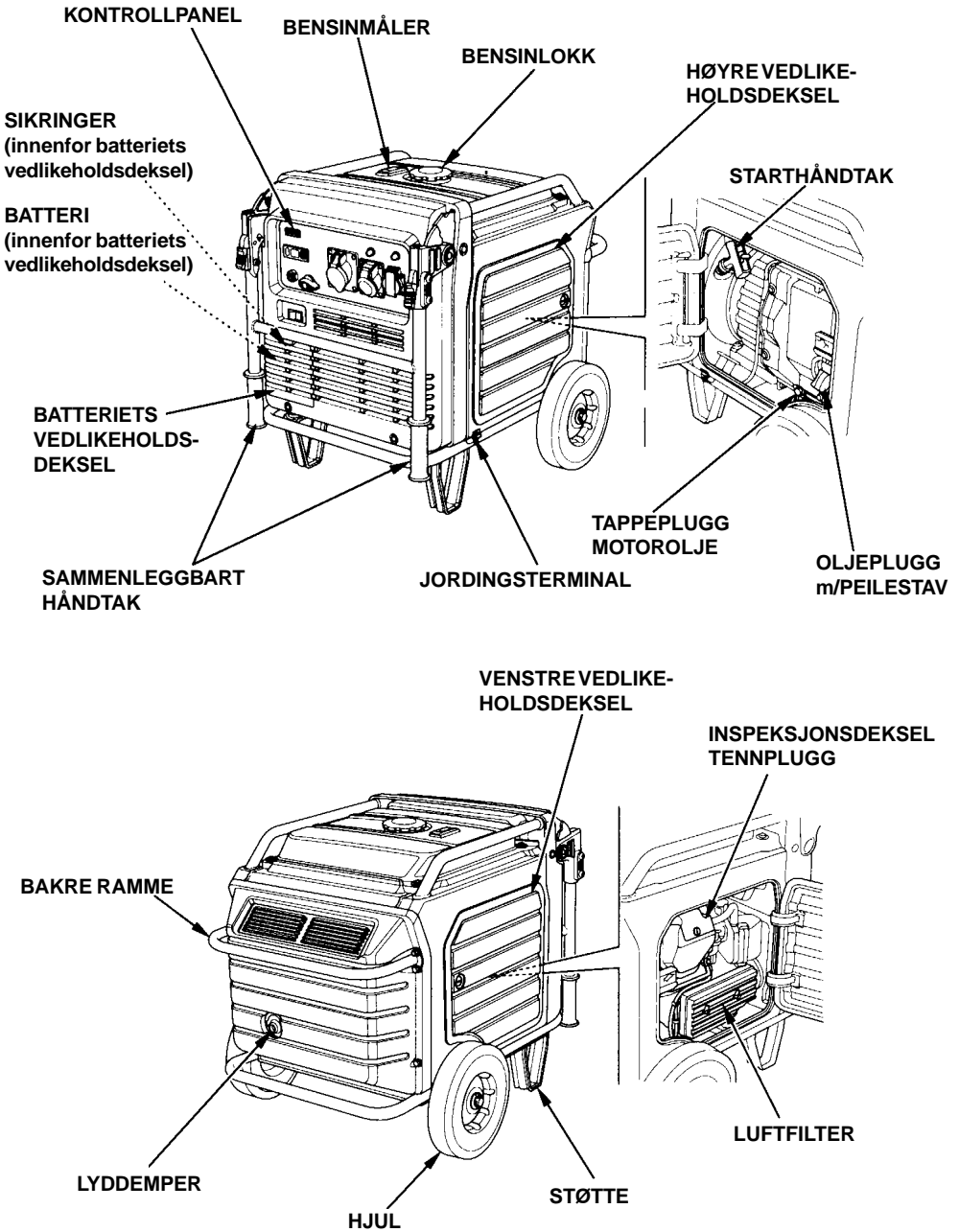
IT-type

SIKRINGER VEKSELSTRØMKRETSER

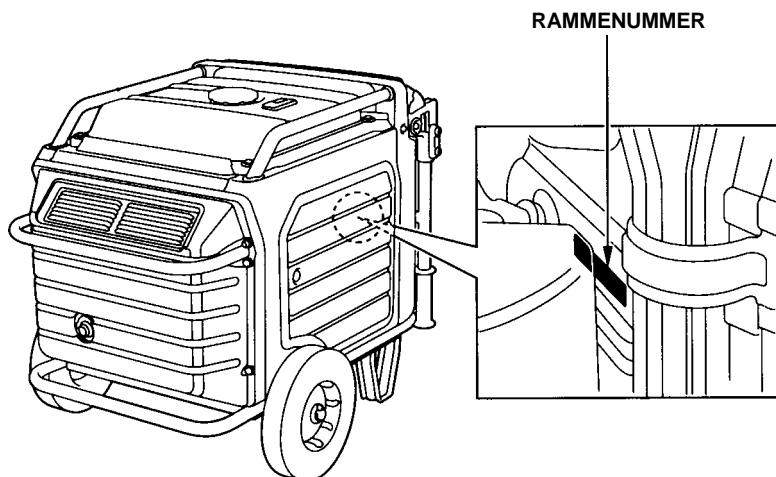


MERK: Typene F og IT markedsføres ikke i Norge.

3. AGGREGATETS HOVEDDELER



3. AGGREGATETS HOVEDDELER



Noter rammenummeret på linjen under. Rammenummeret trenger du for å bestille reservedeler.

Rammenummer: _____

3. AGGREGATETS HOVEDDELER

Øko-drift

PÅ:

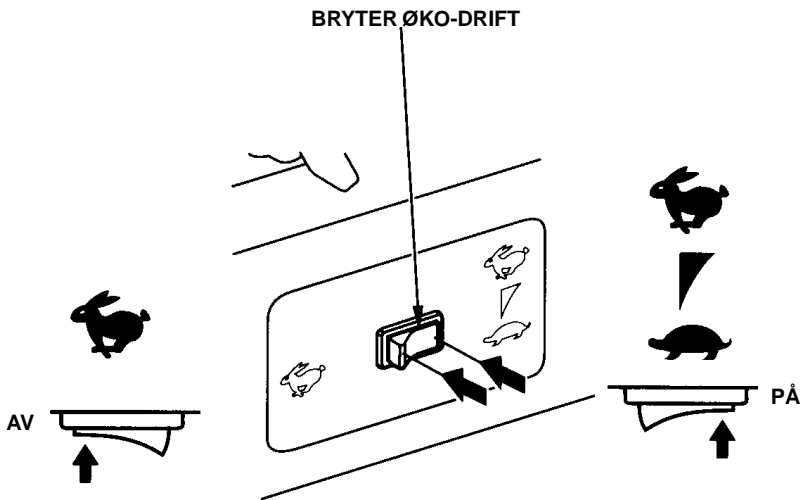
Motorhastigheten holdes automatisk på tomgang når det elektriske utstyret kobles fra og vil returnere til riktig hastighet i forhold til det elektriske uttaket når det kobles til elektrisk utstyr igjen. Denne stillingen anbefales for å minimalisere bensinforbruket når aggregatet er i bruk.

MERK:

- Når utstyr med høy effekt kobles til samtidig, skrus Øko-bryteren AV for å redusere spenningsforandringene.
- Øko-driftsystemet virker ikke tilstrekkelig hvis det elektriske utstyret krever øyeblikkelig elektrisk kraft.

AV:

Øko-driftsystemet er satt ut av funksjon og motoren går på høy hastighet.



3. AGGREGATETS HOVEDDELER

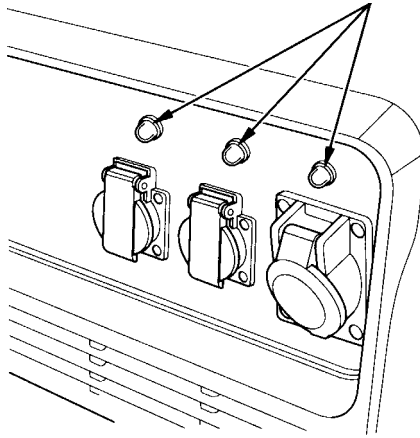
Sikringer vekselstrømskretsene

Disse sikringene slår aggregatet automatisk av hvis det skulle skje en kortslutning eller betydelig overbelastning av den enkelte krets.

Skulle en av vekselstrømskretsenes sikringer automatisk gripe inn, må du sjekke at tilkoblet utstyr fungerer som det skal og ikke overskrider den enkelte krets nominelle effekt før du aktiverer sikringen igjen.

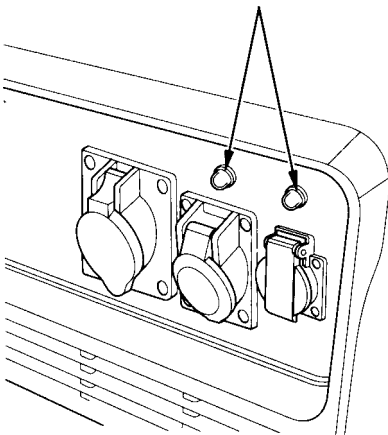
TYPENE G OG C

SIKRINGER LIKESTRØMSKRETSENE



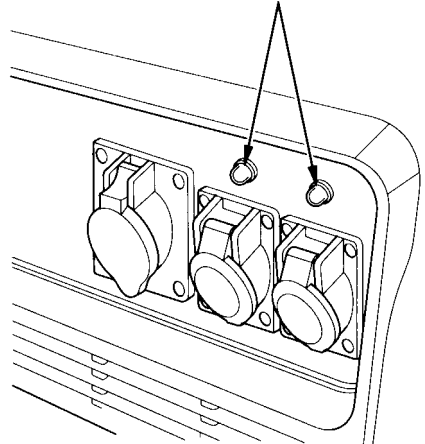
TYPE F

SIKRINGER LIKESTRØMSKRETSENE



TYPE IT

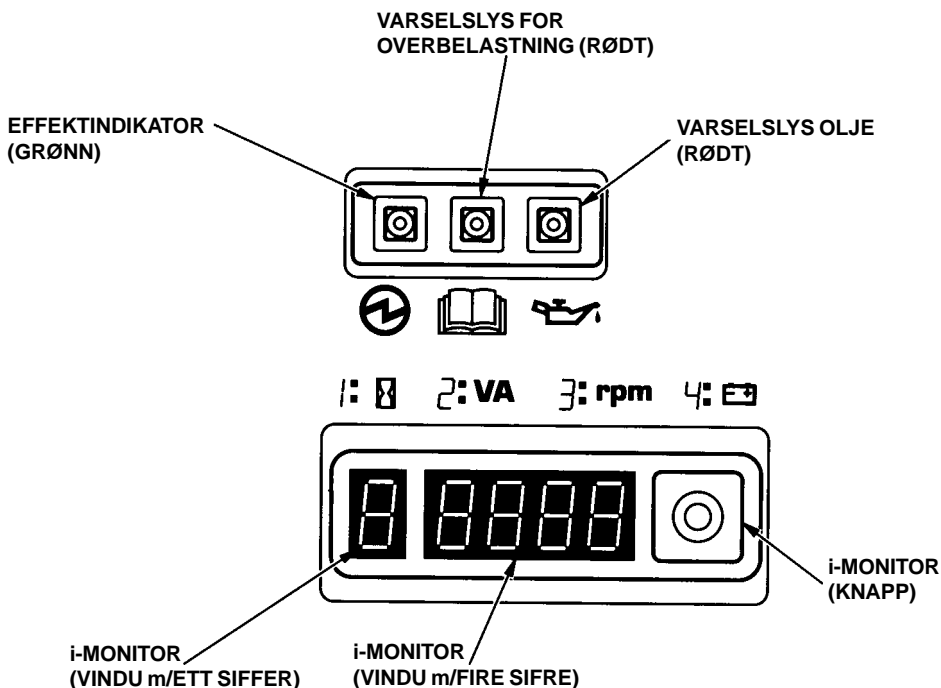
SIKRINGER LIKESTRØMSKRETSENE



MERK: Typene F og IT markedsføres ikke i Norge.

3. AGGREGATETS HOVEDDELER

Varselslys og i-Monitor



Effektindikator

Effektindikatoren (grønt lys) lyser når aggregatet arbejder normalt, og viser at det produceres strøm til kontaktene.

Varselslys overbelastning

Hvis aggregatet overbelastes, det er en kortslutning i det elektriske udstyret eller inverteren er overopphetet, vil varselslyset for overbelastning bli TENT (rødt lys). Så længe aggregatet overbelastes, vil varselslyset være TENT. Etter ca fem sekunder vil strømforsyningen til det elektriske udstyret bli koblet ut, og effektindikatoren (grønt lys) vil bli SLUKKET.

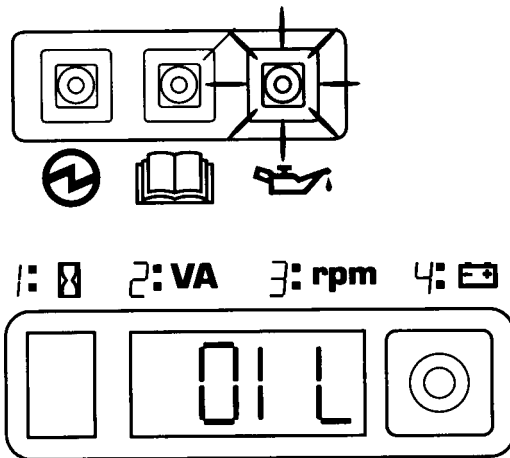
3. AGGREGATETS HOVEDDELER

Oljevakt

Oljevakten er utviklet for å hindre motorskader som følge av for lite olje i veivhuset. Før oljen i veivhuset rekker å falle under den trygge grensen, tennes varselslyset for olje samtidig som oljevakten automatisk stopper motoren (tenningsbryteren forblir i PÅ-stilling).

i-Monitorenns skjerm vil signalisere "OIL" og varselslyset for olje vil lyse. Hvis motoren stopper, varselslyset for olje tennes når tenningsbryteren settes i START-stilling eller du trekker i starthåndtaket, må du sjekke oljenivået (se side 24) før du søker feil andre steder.

Selv om du fyller på motorolje, vil ikke aggregatet starte før du har stilt varslingslyset for olje på ny. For å stille varslingslyset igjen, settes tenningsbryteren i AV-stilling, riktig volum olje fylles på (se side 24) og tenningsbryteren settes i PÅ-stilling.



3. AGGREGATETS HOVEDDELER

i-Monitor

Når aggregatet er i bruk, er i-Monitoren en overvåker som forteller brukeren om total brukstid i timer, aggregatets effekt, motorens omdreiningshastighet, batteriets spenning og feilmeldinger. De forskjellige displayalternativene velges ved å trykke på knappen for i-Monitor.

i-Monitor ved start

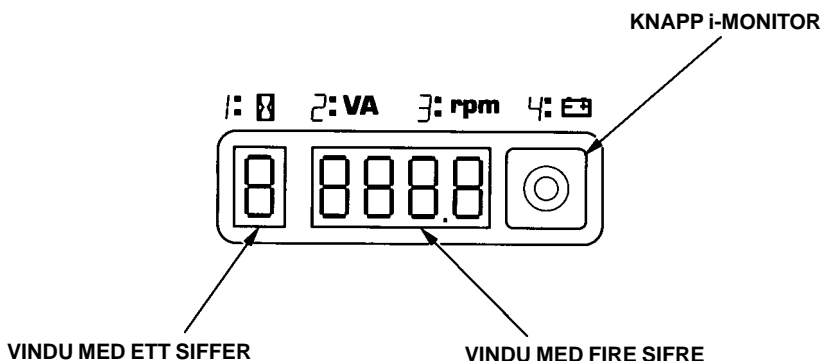
Her vil i-Monitoren og alle tre varselysene blinke samtidig. Situasjonen i displayet til i-Monitoren og alle tre varselysene kan sjekkes med hjelp av en observatør. Så snart aggregatet er startet, vil effektindikatoren (grønn) og i-Monitordisplayet fortsette å lyse.

Blinkende baklyst

Hvis tenningsbryteren er satt i PÅ-stilling og motoren ikke er startet etter 30 sekunder, vil displayet begynne å blinke.

I-Monitordisplayet

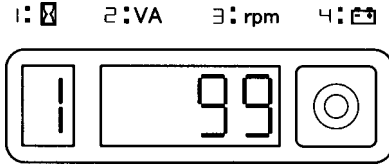
Displayet er inndelt i to vinduer. Vinduet med ett siffer viser hvilket displayalternativ som er valgt, og varierer fra tallene 1 til 4. Vinduet med sifre viser de fire alternativenes verdier: Total brukstid, effektuttak, motorens omdreiningshastighet og batterispenning eller eventuelle aktiverte feilmeldinger.



3. AGGREGATETS HOVEDDELER

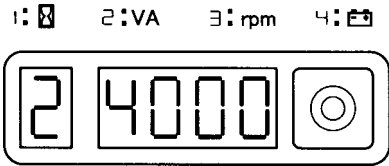
i-Monitorens display-alternativ 1: Totalt antall driftstimer

Dette alternativet viser aggregatets antall driftstimer totalt. Når aggregatet er i bruk, blir brukstiden akkumulert. Hvis total brukstid er mindre enn en time, vil sifret 0 bli vist. Når totalt antall brukstimer er en time eller mer, vil displayet vise "1" eller "2" osv. Aggregatets vedlikeholdsskjema baseres på akkumulert brukstid.



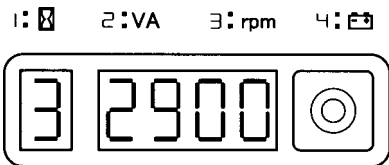
i-Monitorens displayalternativ 2: Effektuttak

Dette alternativet viser aggregatets omtrentlige effektuttak i vinduet. Uttaket uttrykkes i VA (volt-ampere). Effektverdien er ingen eksakt måling og må bare betraktes som en indikasjon. Effektuttaket vises ikke før en elektrisk forbruker blir koblet til aggregatet.



i-Monitorens displayalternativ 3: Motorens omdreiningshastighet

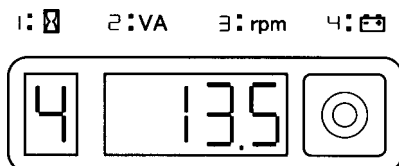
Når i-Monitoren er stilt inn på dette alternativet, vises motorhastigheten uttrykt i omdreininger per minutt (rpm, dvs o/min).



3. AGGREGATETS HOVEDDELER

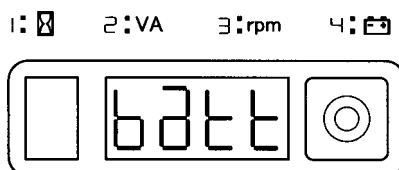
i-Monitorens displayalternativ 4: Batterispennning

Dette alternativet viser batteriets tilstand uttrykt i volt.



i-Monitor, melding om lav spenning

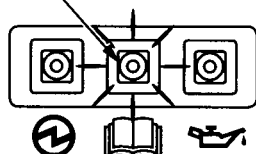
Hvis tenningsbryteren settes i START-stilling i vinduet viser "batt", betyr dette at batteriets spenning er for lavt til å betjene motorens elektriske starter og du må bruke starthåndtaket for å starte aggregatet. Sett batteriet til lading og få det sjekket (se side 51).



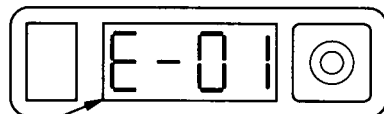
i-Monitorsystemet sender feilmelding

Har aggregatet en systemfeil, blir det vist en feilmelding i vinduet. I slike tilfelle må du kontakte din Honda Fagforhandler.

VARSELLYS OVERBELASTNING



1: [Battery icon] 2: VA 3: rpm 4: [Battery icon]



FEILMELDING
(Eksempel: E-01)

3. AGGREGATETS HOVEDDELER

Sammenleggbart håndtak

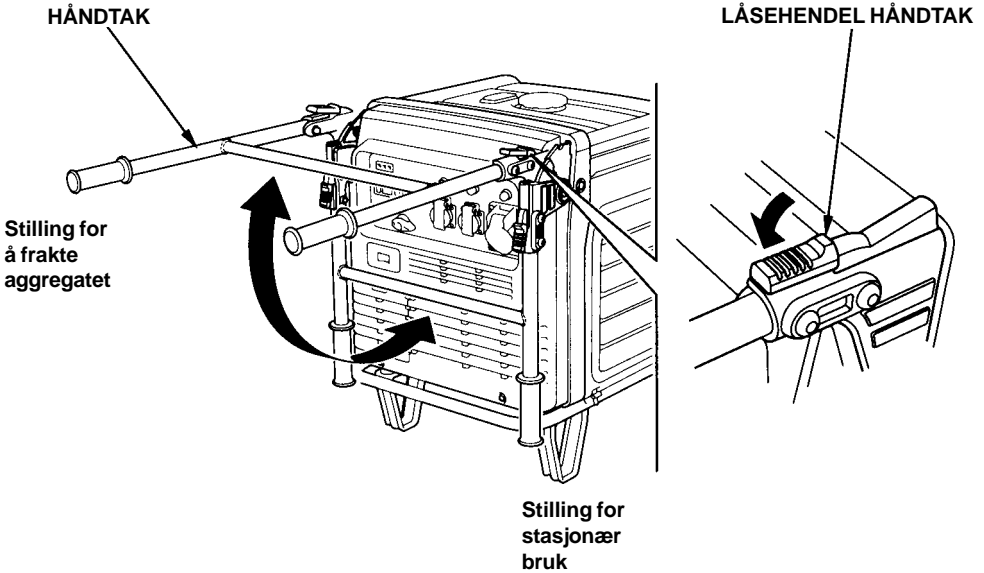
Håndtaket er sammenleggbart med tanke på transport og bør være nedfelt når aggregatet brukes stasjonært. Heng ikke fra deg gjenstander på håndtaket når det er oppslått.

For å slå opp håndtaket

- løftes det opp. Låsehendlene vil holde håndtaket sikkert på plass.

For å slå ned håndtaket:

1. Press begge håndtakslåsene nedover.
2. Skyv håndtaket ned.



3. AGGREGATETS HOVEDDELER

Vedlikeholdsdeksler

Vedlikeholdsdekslene åpnes når du skal utføre vedlikehold på aggregatet. Dekselet må også åpnes hvis batteriet er flatt og du må starte aggregatet med det manuelle startapparatet. Husk å lukke dekselet når motoren går.

Arbeid som utføres med høyre vedlikeholdsdeksel åpent:

- Inspeksjon av oljenivå og oljeskift.

Arbeid som utføres med venstre vedlikeholdsdeksel åpent:

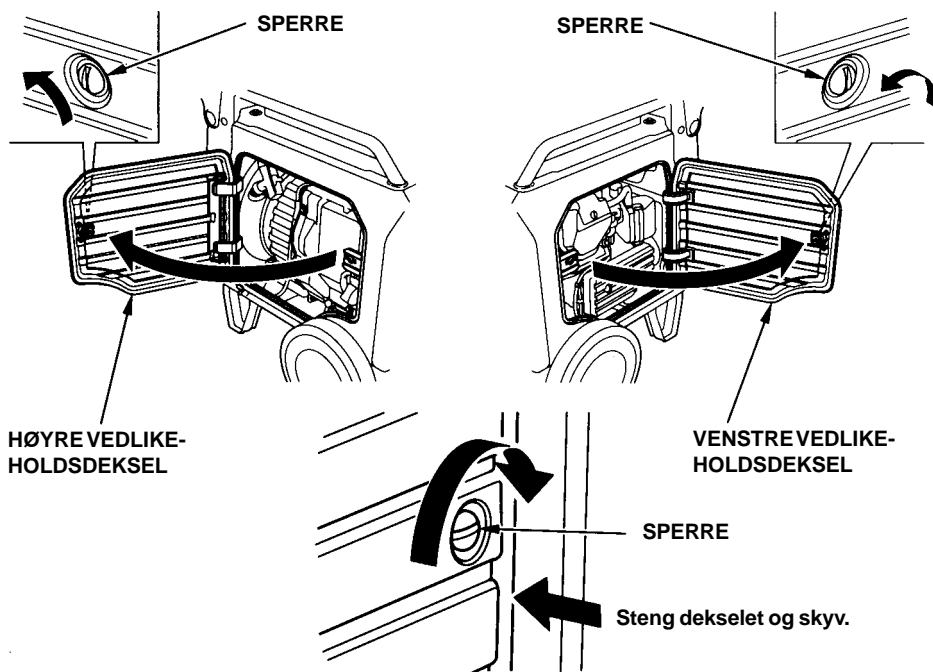
- Inspeksjon og bytte av tennplugg.
- Inspeksjon/rengjøring av luftfilter.
- Rengjøring av bensinkopp.

For å åpne:

Vri sperren 90° for å låse opp og åpne vedlikeholdsdekselet.

For å stenge:

Vri sperren 90° samtidig som du skyver dekselet på plass.



4. FØR DU STARTER

FORSIKTIG:

Sørg for at aggregatet står på plant underlag med motoren stoppet.

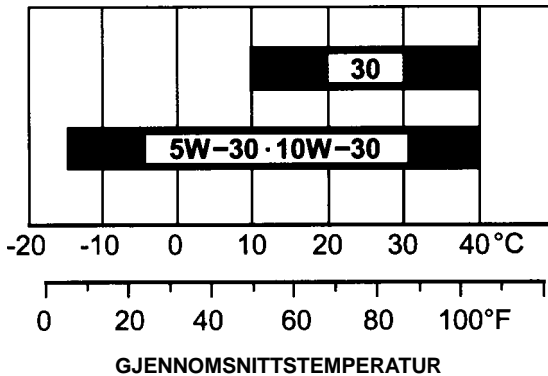
1. Kontroll av oljenivå

FORSIKTIG:

Bruker du ikke-rensende olje eller 2-taktsoljer risikerer du at motorens levetid reduseres.

Bruk 4-takts motorolje av høy kvalitet og som tilfredsstiller de amerikanske bilprodusenters ytelsesnormer, klassifisert som SG og SF.

Velg viskositet som stemmer med gjennomsnittstemperaturen i området du skal bruke aggregatet.



4. FØR DU STARTER

Åpne høyre vedlikeholdsdeksel.

Skrum av oljepluggen og tørk peilestaven ren med en fille. Oljenivået sjekkes ved å stikke peilestaven ned i påfyllingsstussen uten å skru pluggen til.

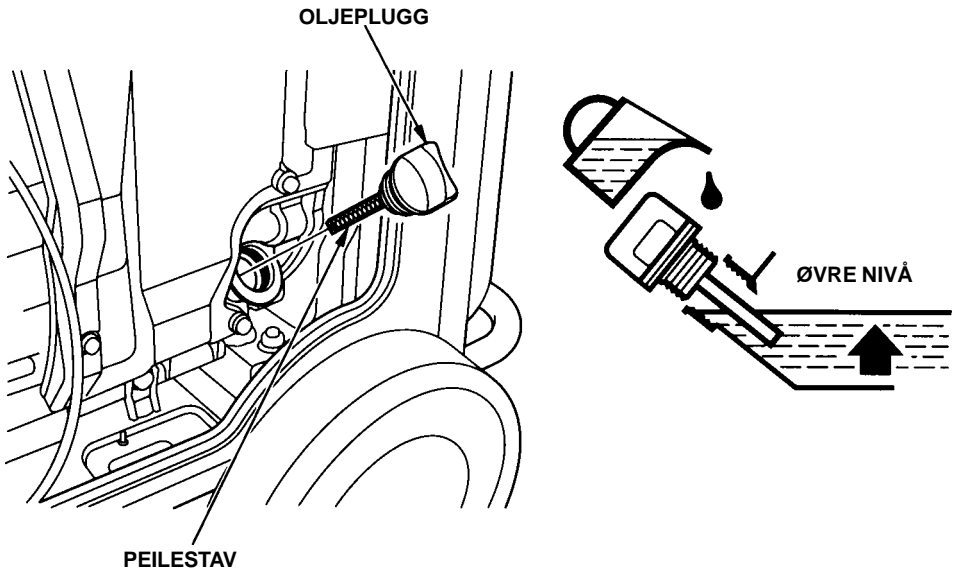
Ligger nivået under enden på peilestaven, etterfylles det med anbefalt olje opp til kanten av påfyllingsstussen.

FORSIKTIG:

Kjøres motoren med for lavt oljenivå, risikerer du alvorlige motorskader.

MERK:

Oljevarslingsystemet stopper motoren automatisk før oljenivået faller under sikkerhetsgrensen. For å unngå irritasjonen med uventet motorstans, er det imidlertid lurt å inspisere oljenivået med jevne mellomrom.



4. FØR DU STARTER

2. Sjekk bensinnivået

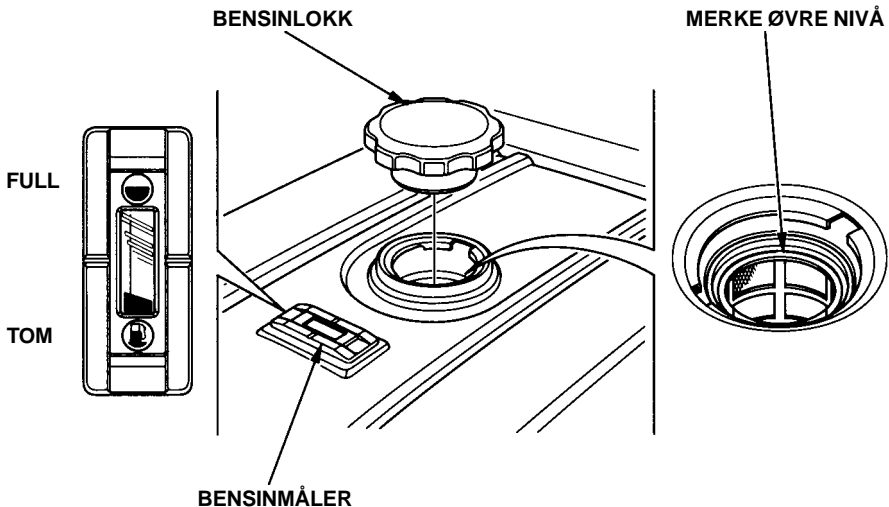
Er nivået for lavt, etterfylles bensin opp til kanten av bensinfilteret. Skru lokket godt til etter fylling.

For å redusere avleiringene i forbrenningskammeret anbefaler vi at du bruker 95 - 98 oktan blyfri bensin eller ren 4-takts miljøbensin, som du får kjøpt på de fleste bensinstasjoner.

Bruk aldri gammel, forurenset bensin eller oljeinnblandet bensin. Unngå å få vann og forurensninger på tanken.

ADVARSEL

- Bensin er svært brannfarlig og kan eksplodere under visse forhold.
- Sørg alltid for god ventilasjon og at motoren er slått av når du etterfyller. Unngå brennende sigaretter, åpen flamme og gnister der du fyller eller oppbevarer bensin.
- Unngå at tanken oversvømmes (det skal ikke stå bensin i selve påfyllingsstussen). Skru bensinlokket forsvarlig til.
- Unngå bensinsøl når du fyller. Bensinsøl eller bensindamp kan antennes. Skulle du søle, så tørk grundig opp før du starter motoren.
- Bensin som kommer i kontakt med hud bør vaskes av. Unngå å puste inn bensindamp. **OPPBEVAR BENSIN UTILGJENGELIG FOR BARN.**



4. FØR DU STARTER

MERK:

Bensinkvaliteten forringes fort, avhengig av faktorer som eksponering for lys, temperatur og tid. I verste fall kan bensin forurennes i løpet av en måned.

Bruk av forurenset bensin kan føre til alvorlige motorskader (tett forgasser, fastkjørt ventil). Slike skader dekkes ikke av produktgarantien.

For å unngå slike eventualiteter, lønner det seg å følge disse anbefalingene:

- Bruk bare anbefalt bensin (se foregående side).
- Oppbevar bensin på godkjente kanner for å sinke aldringsprosessen.
- Skal aggregatet lagres lengre enn en måned, tømmes bensintank og forgasser - se side 55.

Alkoholholdig bensin

Ønsker du å bruke alkoholholdig bensin (gasohol), må du kontrollere at oktantallet tilsvarende det som Honda foreskriver. Det er to typer på markedet:

En som er basert på etanol og en annen på metanol.

Bruk aldri blanding som overskrider 10% etanol. Unngå også metanol (metyl eller tresprit) som ikke er tilsatt løsemidler og rustbeskyttelse for metanol.

Overskrid heller ikke grensen for 5% metanoltilsetning, selv om blandingen både er tilsatt løsemidler og rustbeskytter.

MERK:

- Skader på bensinsystem eller motorens yteevne som følge av alkoholholdig bensin, dekkes ikke av garantibestemmelsene. Honda går ikke god for alkoholholdig bensin, fordi det ennå ikke er godtgjort at de er fullverdige som drivstoff.
- Kjøper du bensin fra en ukjent leverandør, bør du sjekke om den inneholder alkohol - og hvilke innblandingsandeler som er benyttet.
Skulle du merke unormale symptomer på motor som går på alkoholholdig bensin - eller bensin som du mistenker inneholder alkohol - så skift øyeblikkelig til bensin som du er trygg på.

MERK:

Ønsker du å bruke **alkoholholdig (oksygenert) bensin**, må du kontakte din Honda Fagforhandler.

4. FØR DU STARTER

3. Kontroll av luftfilteret

Åpne venstre vedlikeholdsdeksel.

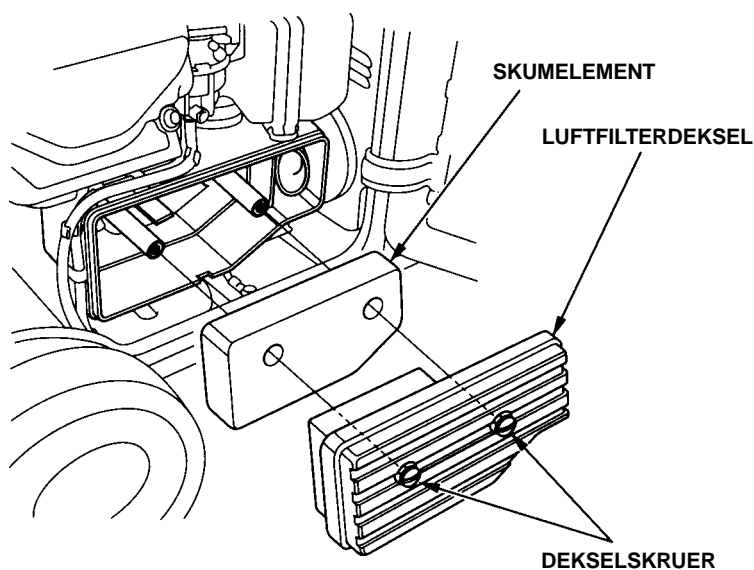
Løsne skruene på luftfilterdekselet og ta det av.

Fjern skumelementet fra dekselet og sjekk tilstanden.

Er det skittent, rengjøres det som beskrevet på side 44.

Skift elementet ut hvis det er ødelagt. Sett elementet på plass i luftfilterdekselet igjen.

Lukk venstre vedlikeholdsdeksel.



FORSIKTIG:

Kjør aldri motoren uten luftfilter. Det vil resultere i hurtig motorslitasje fordi forurensninger som skitt og støv trekkes gjennom forgasseren og inn i motoren.

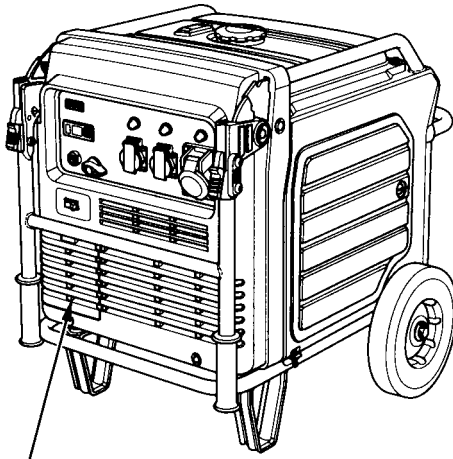
5. START AV MOTOREN

FORSIKTIG:

Når du starter aggregatet etter å ha fylt bensin for første gang, etter lang lagring eller etter å ha kjørt tom for bensin, settes bensinkranen i PÅ-stilling og vent deretter i 10 til 20 sekunder før du starter motoren.

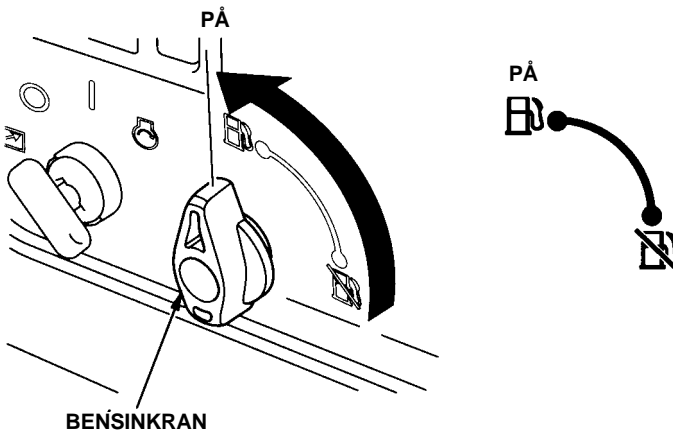
Før du starter motoren, fjernes eventuelt forbruksutstyr fra vekselstrømkontaktene.

Kjør aldri aggregatet uten batteriets vedlikeholdsdeksel på plass, det vil føre til dårlig ytelse både av motor og aggregat.



BATTERIETS VEDLIKEHOLDSDEKSEL

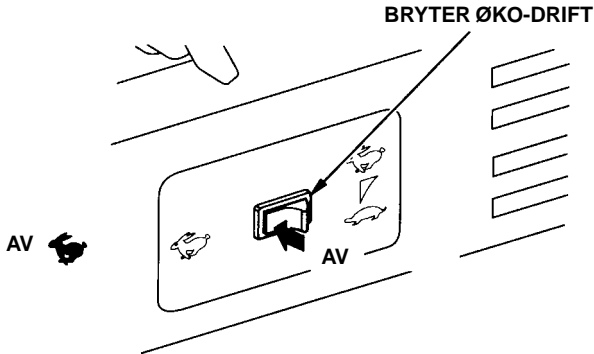
1. Sett bensinkranen i PÅ-stilling



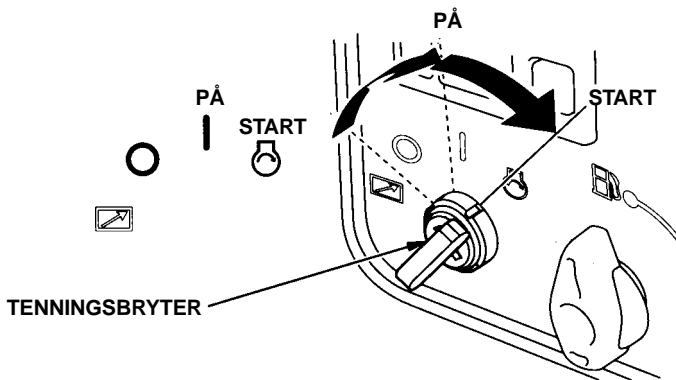
BENSINKRAN

5. START AV MOTOREN

2. Sjekk at bryteren for Øko-drift står i AV-stilling, ellers går det med mer tid til oppvarming.



3. Sett tenningsbryteren i START-stilling og hold den der til motoren starter. Er batterispenningen for lav til å betjene startmotoren, må du bruke det manuelle startapparatet - se neste side.



FORSIKTIG:

Bruk ikke startmotoren mer enn 5 sekunder. Nøkker motoren å starte, slippes nøkkelen og man venter i minst 10 sekunder før startmotoren betjenes igjen.

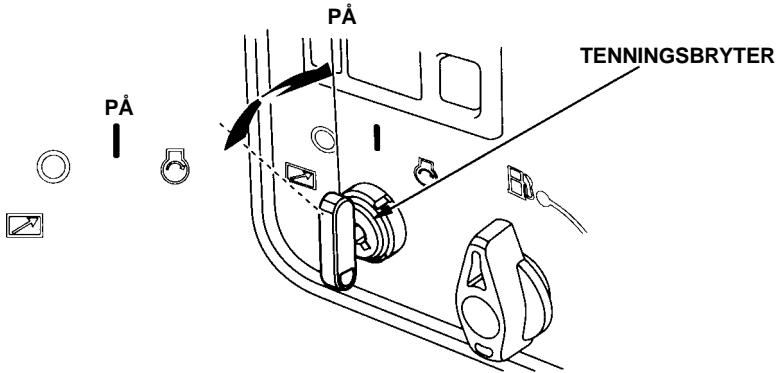
MERK:

Faller hastigheten på startmotoren etter en tid, er det et varsel om at batteriet må lades.

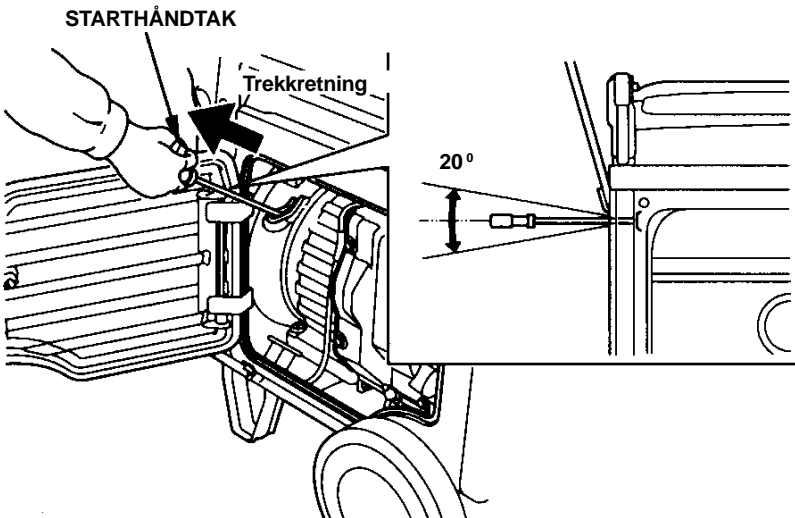
4. Når motoren er startet, returneres tenningsbryteren til PÅ-stilling.

5. START AV MOTOREN

- Bruk det manuelle startapparatet hvis batteriet har for lav spenning til å betjene startmotoren.
 - a. Sett tenningsbryteren i PÅ-stilling.



- b. Åpne høyre vedlikeholdsdeksel ved å vri dekselsperren mot urviserretningen.
- c. Trekk lett i starthåndtaket til du merker motstand, trekk det så bestemt til deg - se tegningen under.



5. START AV MOTOREN

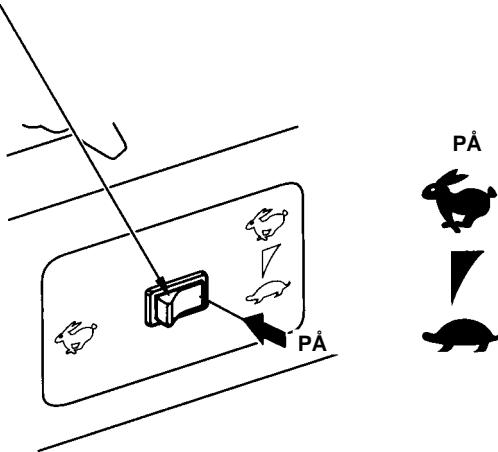
FORSIKTIG:

- *Startsnoren kan bli slått kraftig tilbake før du rekker å returnere den kontrollert. Resultatet kan bli at hånden din smeller inn i motoren og påføres skade.*
- *Prøv ikke å overskride grensen på 20° i forhold til horisontalplanet når du trekker i starthåndtaket.*
- *Ikke bråslipp starthåndtaket, men før snoren kontrollert tilbake mot motoren slik at du ikke risikerer skade på startapparatet.*
- *Unngå også at startsnoren gnisser mot kanten, slik at ikke snoren slites ut før tiden.*

d. Lukk høyre vedlikeholdsdeksel, lås det ved å vri dekselsperren i urviserretningen.

5. Ønsker du å bruke systemet for Øko-drift, setter du Øko-bryteren i PÅ-stilling etter at motoren har fått varme seg opp i 2 til 3 minutter.

BRYTER ØKO-DRIFT



5. START AV MOTOREN

● **Bruk i store høyder**

Bruker du motoren i store høyder, vil forgasserens standardblanding av drivstoff/luft bli for fet. Dermed avtar yteevnen samtidig som drivstofforbruket øker.

Yteevnen kan tilpasses store høyder ved å installere bensindyse med mindre diameter i forgasseren og justere stillskruen. Bruker du motoren permanent i store høyder (1.500 m over havnivået), bør disse justeringene foretas av din HONDA Fagforhandler.

Selv om du foretar høydetilpasning, vil motoreffekten reduseres med ca 3,5% for hver 300 m økt høydeforskjell. Effektreduksjonen blir selvsagt større om du ikke justerer.

FORSIKTIG:

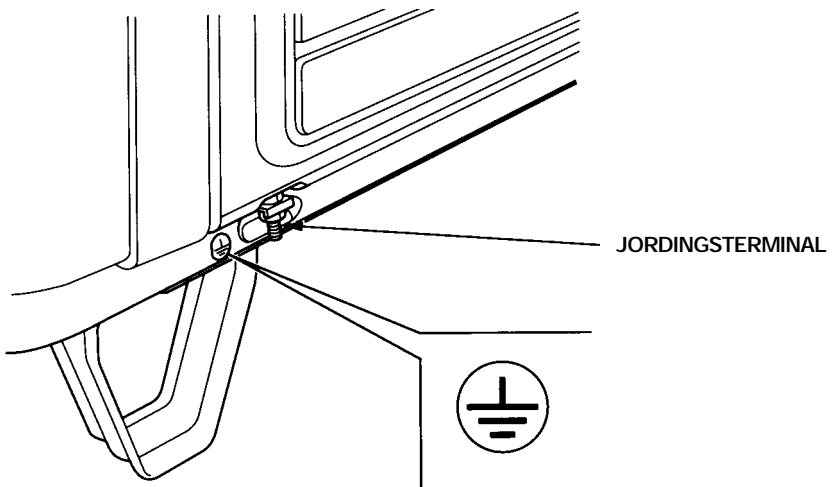
Bruk ikke motoren i lavere høyder enn forgasseren er innstilt for. Dette gir reduserte ytelser og overoppheting av motoren, med risiko for skader som følge av altfor tynn blanding luft/drivstoff.

6. BRUK AV AGGREGATET

Sørg for at aggregatet er jordet hvis utstyret som skal kobles til er jordet.

ADVARSEL

- Aggregatet må ikke kobles til det elektriske anlegget i bygninger hvis det ikke er montert en isolasjonsbryter av autorisert elektriker.
- Skal aggregatet knyttes til bygningens elektriske anlegg for beredskap, må koblingen utføres av godkjent elektromontør og være i samsvar med lokale forskrifter. Ureglementert installasjon kan føre til at strøm fra aggregatet føres tilbake til det offentlige nettet. En slik tilbakeføring kan resultere i at vedlikeholdspersonell får støt ved kontakt med ledningsnett. Når strømmen settes på det offentlige nettet igjen, risikerer du at aggregatet eksploderer, antennes eller forårsaker brann i bygningens elektriske nett.



6. BRUK AV AGGREGATET

FORSIKTIG:

- *Overskrid aldri den maksimale effekt som er oppgitt for det enkelte uttak.*
- *Koble ikke aggregatet til husets elektriske nett. Det kan forårsake skader både på aggregatet og det elektriske utstyret i huset.*
- *Gjør ikke forandringer eller bruk aggregatet til andre formål enn hva det er konstruert for. Ta også hensyn til følgende når du bruker aggregatet:*
 - *Sett ikke forlengelsesstykker på eksosrøret.*
 - *Må du bruke skjøteledning, skal den være skikkelig isolert med gummi og av god kvalitet (IEC 245 eller tilsvarende).*
 - *Lengden på 1,5 mm² skjøteledning må ikke overskride 60 m - 2,5 mm² ledning må ikke være lengre enn 100 m. Lange skjøteledninger senker nyttbar effekt på grunn av motstanden i ledningen.*
 - *Aggregatet må ikke plasseres nær elektriske ledninger som f.eks. kommunalt ledningsnett.*

MERK:

- *Forsikre deg om at effektbehovet for det enkelte verktøy eller utstyr som kobles til, ikke er større enn aggregatets kapasitet, som ikke må overskrides. Effektnivåer mellom nominell og maksimum må begrenses til 30 minutter. Uttak som krever maksimal belastning må begrenses til 30 minutter.*

Maks effekt ved parallelkobling:

6,5 kWA

Ved sammenhengende bruk må ikke nominelt effektuttak overskrides.

Nominell effekt ved parallelkobling:

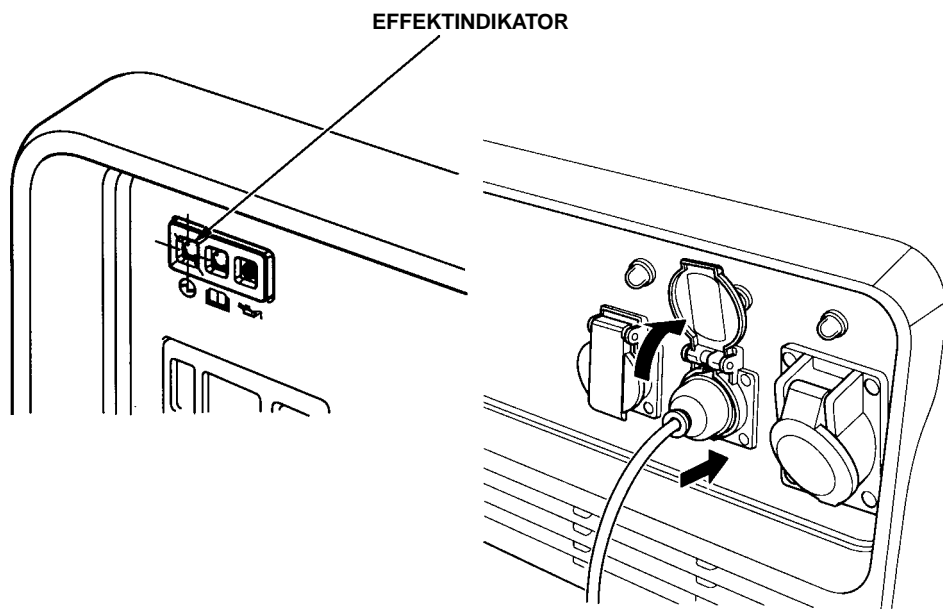
5.5 kWA

I begge tilfeller må imidlertid det tilkoblede utstyrets totale effektforbruk tas i betraktning.

6. BRUK AV AGGREGATET

Vekselstrømsutstyr

1. Start motoren og sjekk at effektindikatoren (grønt lys) tennes.
2. Sjekk at utstyret som skal brukes ikke står på, sett så støpselet i kontakten.



FORSIKTIG:

- *Betydelig overbelastning som får varsellyset for overbelastning til å lyse rødt kontinuerlig, kan ødelegge aggregatet. Mindre overbelastninger som tenner varsellyset nå og da kan redusere aggregatets levetid.*
- *Kontroller at elektrisk utstyr er i god bruksmessig stand før det kobles til aggregatet. Skulle tilkoblet utstyr begynne å oppføre seg unormalt, effekten avta eller plutselig stoppe, må du straks skru av strømbryteren og aggregatets tenningsbryter med en gang. Koble deretter fra det elektriske utstyret og sjekk om det har tydelige tegn til slitasje.*

6. BRUK AV AGGREGATET

Effektindikator og varsellys overbelastning

Effektindikatoren (grønt lys) vil være PÅ under normale driftsforhold.

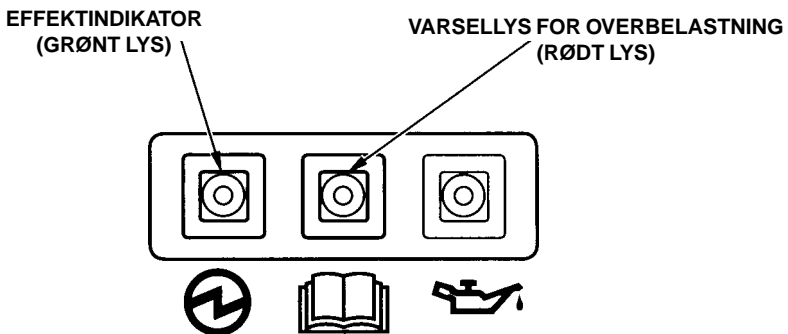
Hvis aggregatet overbelastes (se side 35) eller det er en feil i det tilkoblede utstyret, vil effektindikatoren (grønn) gå AV og varsellyset for overbelastning (rødt lys) tennes PÅ. Samtidig som strømmen til det tilkoblede utstyret stenges av.

Stopp motoren og sjekk årsaken hvis varsellyset for overbelastning (rødt) tennes.

MERK:

Varsellyset for overbelastning vil også tennes når:

- Vekselretteren overopphetes. Strømmen til det tilkoblede utstyret vil da stenges av. Sjekk om luftinntaket er tett.
- Før du kobler utstyr til aggregatet, bør du sjekke at det er i god stand og at effekten ikke overskrider aggregatets kapasitet. Koble deretter utstyret til aggregatet og start motoren.



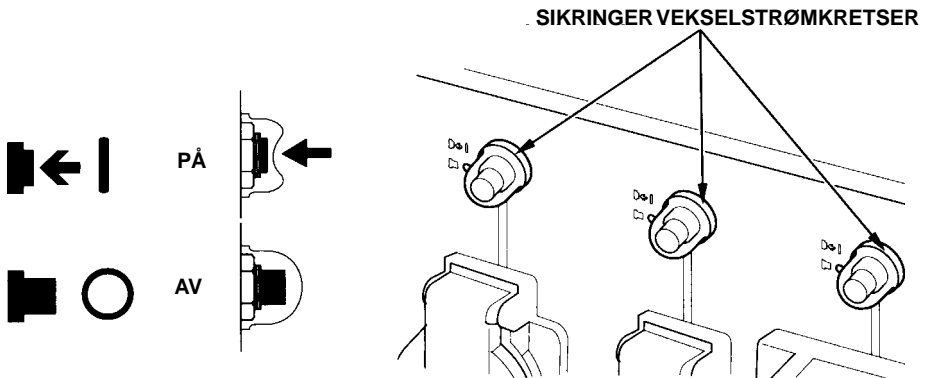
MERK:

Når en elektrisk motor blir startet, kan det skje at både effektindikatoren (grønt lys) og varsellyset for overbelastning (rødt lys) tennes samtidig. Dette er normalt hvis varsellyset for overbelastning (rødt lys) slukker etter ca 5 sekunder. Hvis varsellyset for overbelastning fortsetter å lyse, må du kontakte din Honda Fagforhandler.

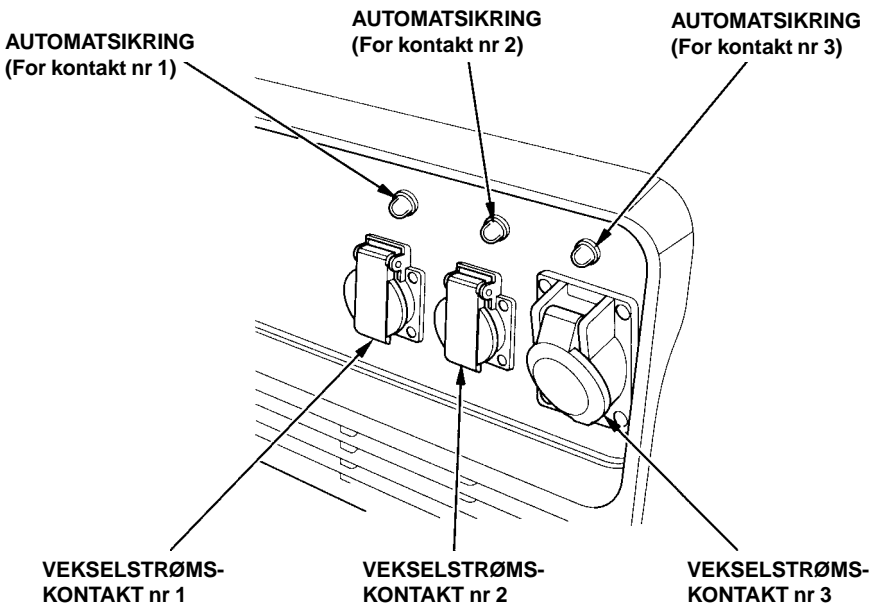
6. BRUK AV AGGREGATET

Sikringer vekselstrømskretser

Automatsikringen vil øyeblikkelig slå ut (bunnen spretter ut) hvis det oppstår en kortslutning eller vesentlig overbelastning av aggregatets enkelte kontakt. Skulle sikringen automatisk slå ut, må du sjekke om tilkoblet utstyr funksjonerer som det skal og ikke overskrider nominell effektkapasitet før automatsikringen aktiveres igjen (ved å skyve bunnen inn).

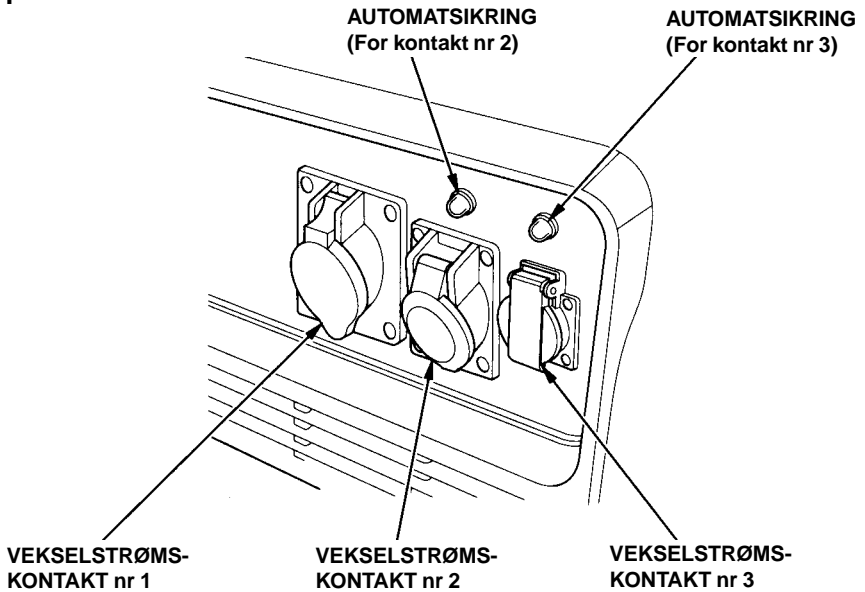


Typene G, GW

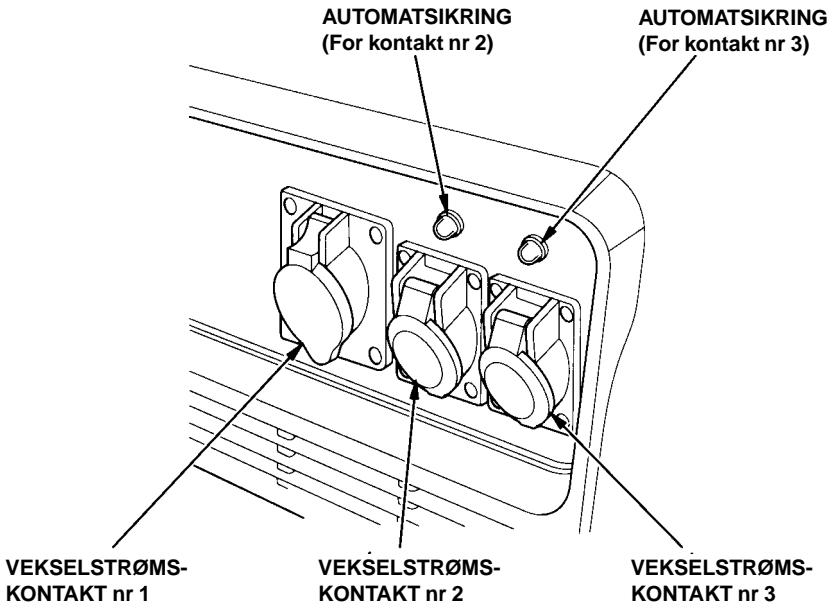


6. BRUK AV AGGREGATET

Type F



Type IT



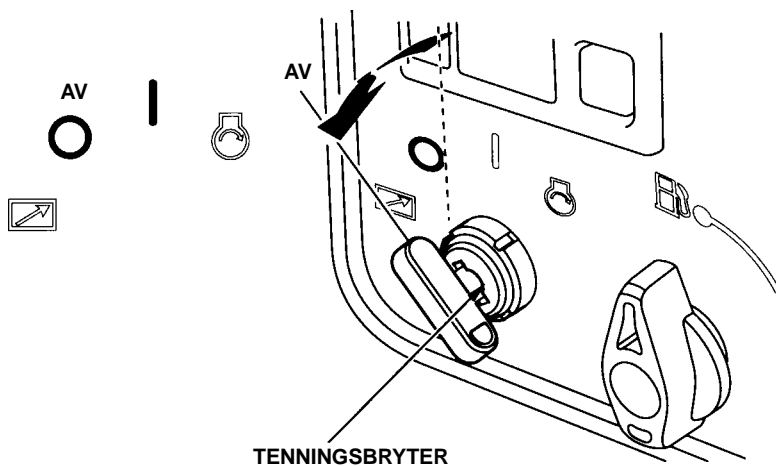
MERK: Typene F og IT markedsføres ikke i Norge.

7. STOPP AV MOTOREN

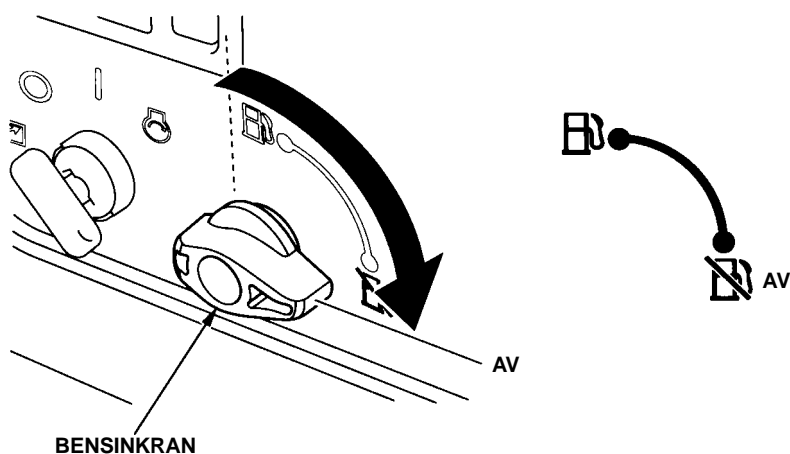
Må motoren stoppes i et nødtilfelle, slår du tenningsbryteren AV.

Normal stopp:

1. Slå av tilkoblet utstyr og trekk støpselet ut av kontakten.
2. Sett tenningsbryteren i AV-stilling.



3. Steng bensinkranen AV.



8. VEDLIKEHOLD

Hensikten med vedlikehold og vedlikeholdsskjemaet er å sikre at aggregatet alltid er i beste bruksmessig stand. Vedlikeholdet utføres i henhold til skjemaet under.



ADVARSEL

Stans motoren før du foretar noe vedlikehold, det eliminerer flere muligheter for ulykker:

- Eksosgass inneholder giftig karbonmonoksid. Sørg for god ventilasjon hvis du må kjøre motoren.
- Brannskader fra varme deler. La motor/eksossystem avkjøles før berøring. Skader fra bevegelige deler, kjør ikke motoren om ikke instruksjonen sier det. Eksosanlegget blir svært varmt under bruk og forblir varmt lenge etter at motoren er stoppet. Unngå berøring. La motoren avkjøles før vedlikehold.

FORSIKTIG:

Bruk bare originale Honda-deler eller tilsvarende kvalitet. Mindreverdige piratdeler kan ødelegge eller påføre aggregatet alvorlige skader, samtidig som eventuelle garantivilkår kan bortfalle. Det samme gjelder hvis du unnlater å følge vedlikeholdsskjemaet, noe som er å anse som mislighold.

Vedlikeholdsskjema

REGELMESSIG VEDLIKEHOLD (3)		Før all bruk	Første måned eller 20 t	Hver 3. måned eller 50 t	Hver 6. måned eller 100 t	Hvert år eller 300 t
DEL	Utføres hver angitt måned eller antall brukstimer, avhengig av hva som inntreffer først.					
Motorolje	Sjekk	●				
	Skift		●		●	
Luftfilter	Sjekk	●				
	Rengjør			● (1)		
Tennplugg	Sjekk/justér				●	
	Skift				●	
Bensinkopp	Rengjør				●	
Ventilklaring	Juster					● (2)
Forbrenningskammer	Rengjør	Etter hver 500. time (2)				
Bensintank og filter	Sjekk				● (2)	
Bensinsystem	Sjekk	Hvert 2. år (skift om nødvendig) (2)				

(1) Vedlikeholdet utføres hyppigere hvis du arbeider i miljø med mye støv.

(2) Disse oppgavene bør utføres av Fagforhandleren hvis ikke eieren har nødvendig kompetanse eller verktøy. Se Honda Verkstedmanual.

(3) Brukes aggregatet kommersielt, noteres brukstimerne for å holde regning med seviceintervallene.

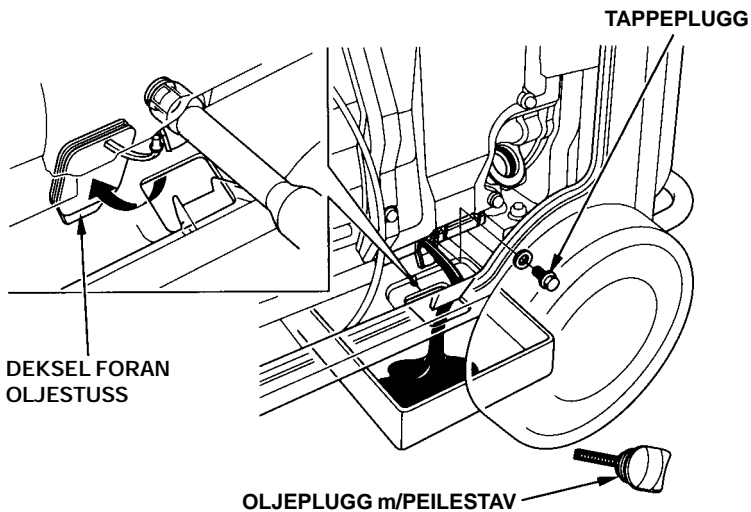
8. VEDLIKEHOLD

1. Oljeskift

Raskest og mest effektiv tømning får du mens motoren er varm.

1. Åpne høyre vedlikeholdsdeksel og fjern dekelet foran oljestussen.
2. Skru ut oljeplugg samt tappeplugg for olje og tøm tanken for motorolje.
3. Skru tappepluggen forsvarlig til igjen.
4. Fyll opp med anbefalt olje - se side 24. Sjekk nivået.
5. Sett dekelet foran oljestussen samt høyre vedlikeholdsdeksel på plass igjen.

Oljevolum: 1,1 liter



Vask hendene grundig med såpe og vann etter omgang med brukt motorolje.

MERK:

Vær miljøbevisst - kvitt deg med brukt motorolje på en forsvarlig måte. Vårt råd er at du heller den over på en kanne og tar den med til din lokale servicestasjon for resirkulering.

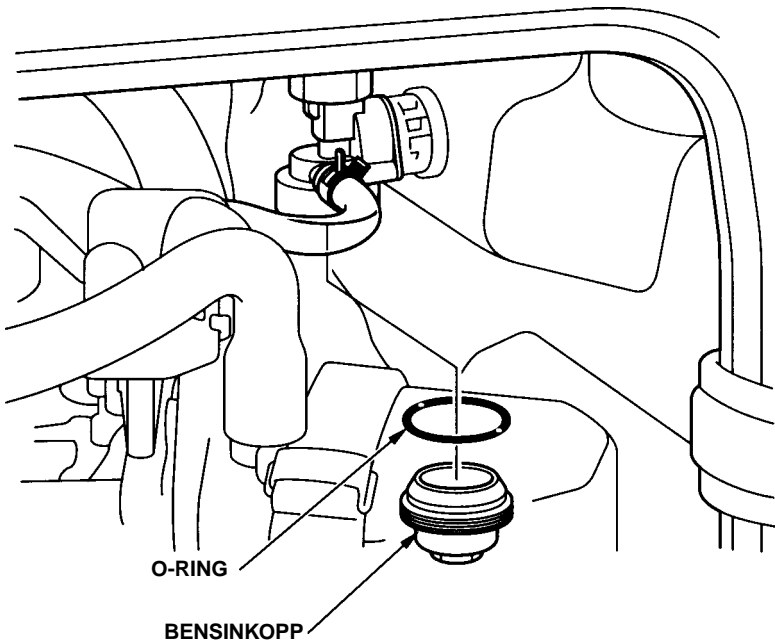
Tøm den aldri ut i grunnen eller kast den i søppelkassen.

2. Vedlikehold av bensinkopp

⚠ ADVARSEL

Bensin er svært brannfarlig og kan eksplodere under spesielle forhold. Ikke røyk og unngå åpen ild og gnistkilder i området du foretar vedlikehold. Du kan brenne deg og få alvorlige skader når du behandler bensin. Stopp motoren og hold gnist- og varmekilder på trygg avstand. All omgang med bensin skal skje utendørs. Tørk straks opp eventuell bensinsøl.

1. Sett tenningsbryteren i STOPP-stilling.
2. Steng bensinkranen (AV-stilling).
3. Åpne venstre vedlikeholdsdeksel.
4. Skru av bensinkoppen (motsatt retning av urviserene)
5. Rengjør bensinkopp og O-ring med en ikke-brennbar rensesvæske og la dem få tørke ordentlig.
6. Sett bensinkopp og O-ring på plass igjen. Skift O-ring hvis den er slitt.
7. Steng venstre vedlikeholdsdeksel.



8. VEDLIKEHOLD

3. Vedlikehold av luftfilter

Et skittent luftfilter reduserer lufttilgangen til forgasseren. For at forgasseren skal virke forskriftsmessig, er det sunn fornuft å vedlikeholde luftfilteret regelmessig. Arbeider du i et spesielt støvete miljø, lønner det seg å foreta vedlikeholdet hyppigere.

ADVARSEL

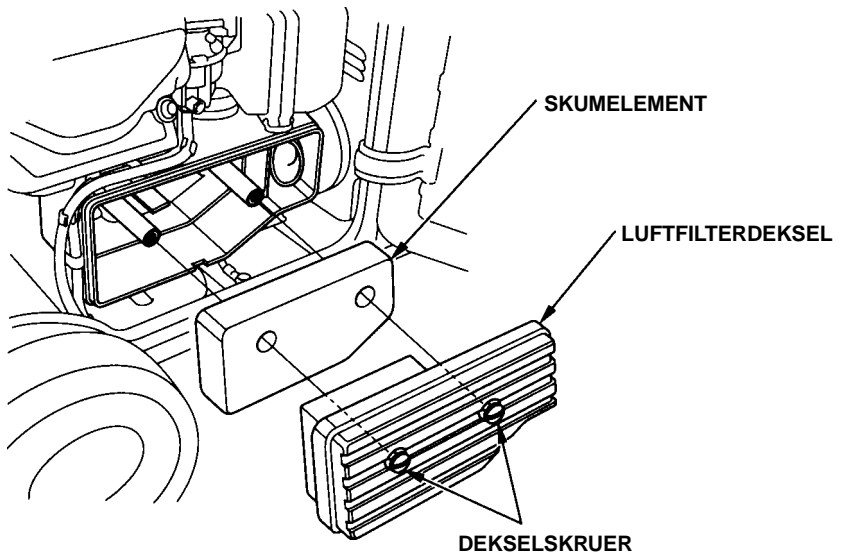
Rengjør aldri luftfilteret med bensin/oppløsning med lavt antennelsespunkt. Disse er svært brennbare og kan eksplodere under spesielle forhold.

FORSIKTIG:

Kjør aldri motoren uten luftfilter på plass.

Forurensninger vil da trenge inn i motoren og føre til rask slitasje.

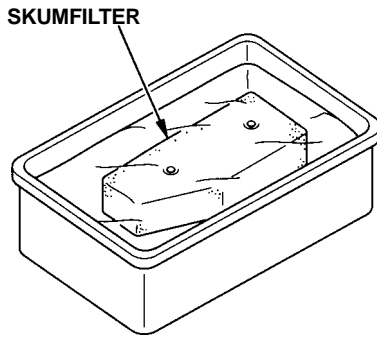
1. Åpne venstre vedlikeholdsdeksel.
2. Løsne dekselskruene og fjern luftfilterdekselet.



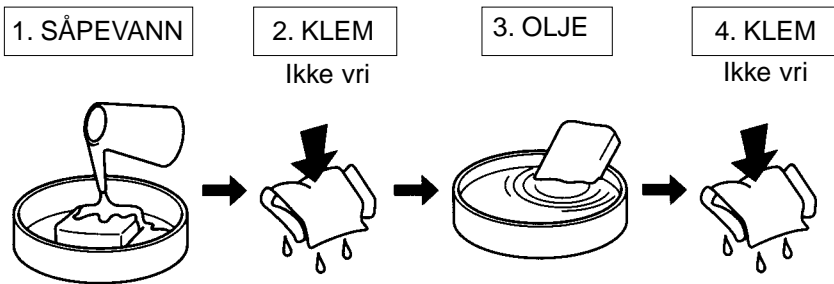
3. Ta skumelementet ut av luftfilterdekselet.

8. VEDLIKEHOLD

4. Vask skumfilteret i varmt såpevann, skyll og la det få tørke skikkelig. Alternativt kan det rengjøres i ikke-brennbar rensevæske og tørkes.



5. Dypp skumelementet i ren motorolje og klem ut all overskuddsolje. Er det for mye restolje i filteret, vil motoren ryke når den startes.



6. Tørk bort eventuell skitt i luftfilterhuset og dekselet med en fuktig fille. Vær forsiktig så du ikke får skitt inn i kanalen som fører inn til forgasseren.
7. Sett skumelement plass i luftfilterhuset igjen og fest dekselet med dekselskruene.
8. Lukk venstre vedlikeholdsdeksel.

8. VEDLIKEHOLD

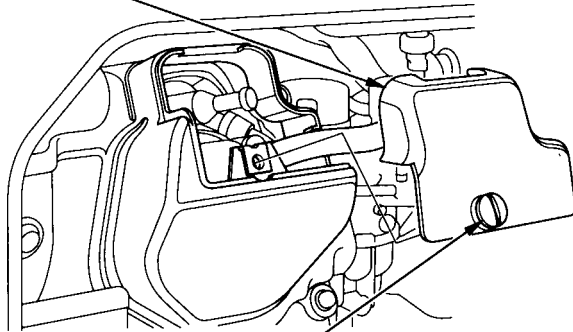
4. Vedlikehold av tennplugg

Anbefalt tennplugg: BPR5ES (NGK)
W16EPR-U (DENSO)

For at motoren skal funksjonere perfekt, er det viktig at tennpluggen har riktig avstand mellom elektrodene og er fri for avleiringer.

1. Åpne venstre vedlikeholdsdeksel.
2. Løsne dekselskruen og ta av tennpluggens inspeksjonsdeksel.

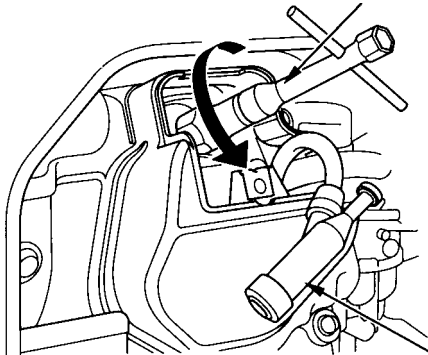
TENNPLUGGENS INSPEKSJONSDEKSEL



DEKSELSKRUE

3. Ta hetten av tennpluggen og fjern eventuell skitt rundt tennpluggen.
4. Skru tennpluggen ut med pluggnøkkelen.

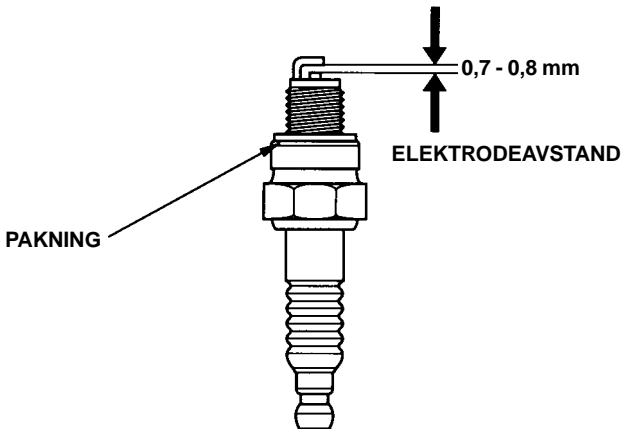
PLUGGNØKKEL



TENNPLUGGHETTE

8. VEDLIKEHOLD

- Kontroller tennpluggen. Skift den ut hvis den har tydelige tegn til slitasje, isolasjon er sprukket eller har mistet skall.
Rengjør elektrodene med stålbørste hvis tennpluggen skal brukes om igjen.
- Mål avstanden mellom elektrodene med bladmå. Bøy forsiktig på elektrodesiden hvis avstanden må korrigeres. Korrekt avstand skal være 0,7 - 0,8 mm.



- Skru tennpluggen inn for hånd slik du unngår at den går over gjenger.
- Når tennpluggen sitter på plass, etterstrammes den 1/2 omgang med pluggnøkkel for å få riktig press på pakningen.
Bruker du en gammel plugg om igjen, etterstrammes den kun 1/8 - 1/4 omgang for å få riktig press.
- Sett inspeksjonsdekslet på plass igjen og skru til dekselskruen.

FORSIKTIG:

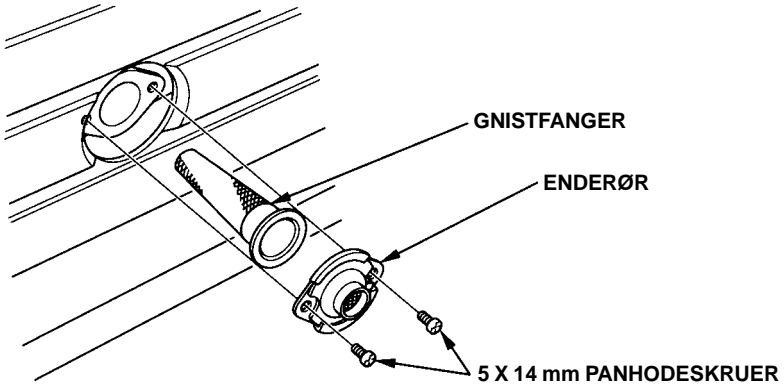
- *Tennpluggen må sitte korrekt strammet. En plugg som sitter feil, vil overopphetes og skade motoren.*
 - *Bruk aldri tennplugg med feil varmetall.*
- Lukk venstre vedlikeholdsdeksel.

8. VEDLIKEHOLD

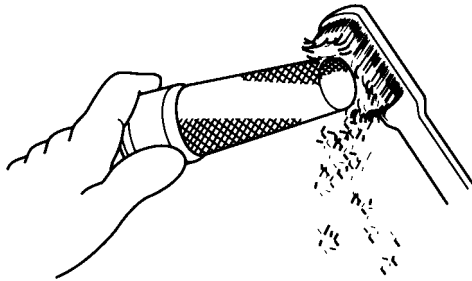
5. Rengjøring av gnistfanger

Lyddemperen er svært varm hvis motoren nylig er kjørt. La lyddemperen få kjøle seg ned før du foretar vedlikehold på gnistfangeren.

1. Skru ut de to 5 x 14 mm skruene med panhode, fjern deretter enderør og gnistfanger.



2. Bruk børste for å fjerne kullavleiringene fra gnistfangerens netting. Vær forsiktig så du ikke skader nettingen. Gnistfangeren må være fri for hull og rifter. Skift gnistfangeren ut hvis den er skadet.

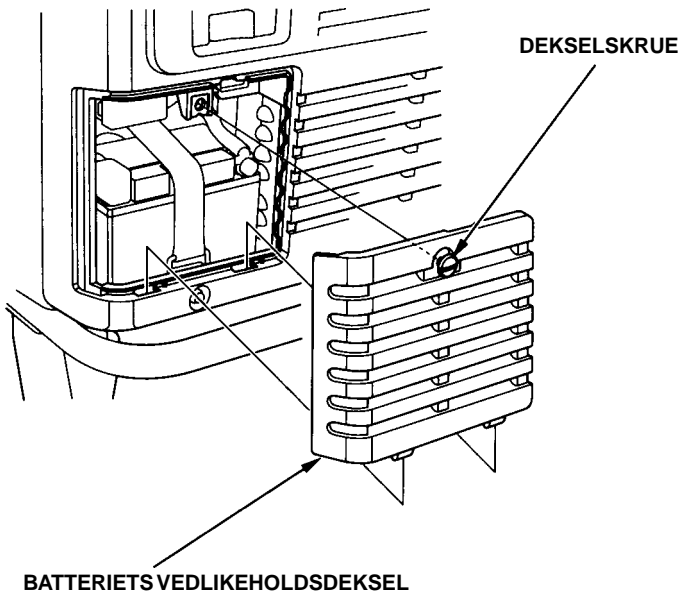


3. Gnistfangeren monteres i motsatt rekkefølge av demonteringen.

6. Skifte sikring

Hvis en sikring er gått, må feilen lokaliseres og utbedres før du forsetter arbeidet. Skulle sikringen fortsette å gå, avslutter du videre forsøk og tar aggregatet med til din Honda Fagforhandler.

1. Sett tenningsbryteren i AV-stilling og ta ut tenningsnøkkelen før du sjekker eller skifter sikring.
2. Løft håndtaket opp. Låsehendelene sørger for at det holder seg på plass.
3. Løsne dekselskruen og ta av batteriets vedlikeholdsdeksel.



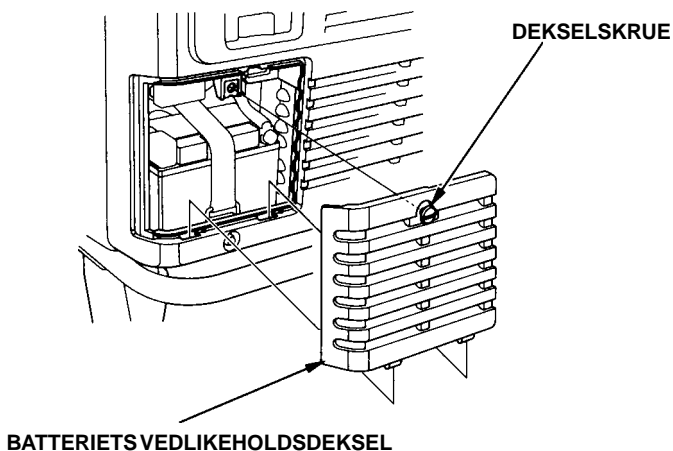
7. Uttaking og innsetting av batteriet

⚠ ADVARSEL

- Batteriet produserer eksplosive gasser. Hvis de antennes, kan eksplosjon føre til alvorlige skader og blindhet.
- **KJEMISK FARE:** Batterielektrolytten inneholder svovelsyre. Kontakt med øyne eller hud kan føre til alvorlige brannskader, selv gjennom bekleddning. Bruk ansiktsvisir og beskyttelsesbekleddning.
- Hold trygg avstand til varme- og gnistkilder og røyk ikke i området. **MOTGIFT:** Skulle du få elektrolytt i øynene, må de straks skylles i varmt vann i minst 15 minutter. Oppsøk lege umiddelbart.
- **GIFT:** Elektrolytt er giftig
MOTGIFT
 - Utvendig: Skyll grundig med vann.
 - Innvortes: Drikk store mengder vann eller melk. Følg opp med magnesiamelk eller vegetabilsk olje. Oppsøk lege umiddelbart.
- **HOLD BATTERIET UTENFOR BARNES REKKEVIDDE.**

Uttaking:

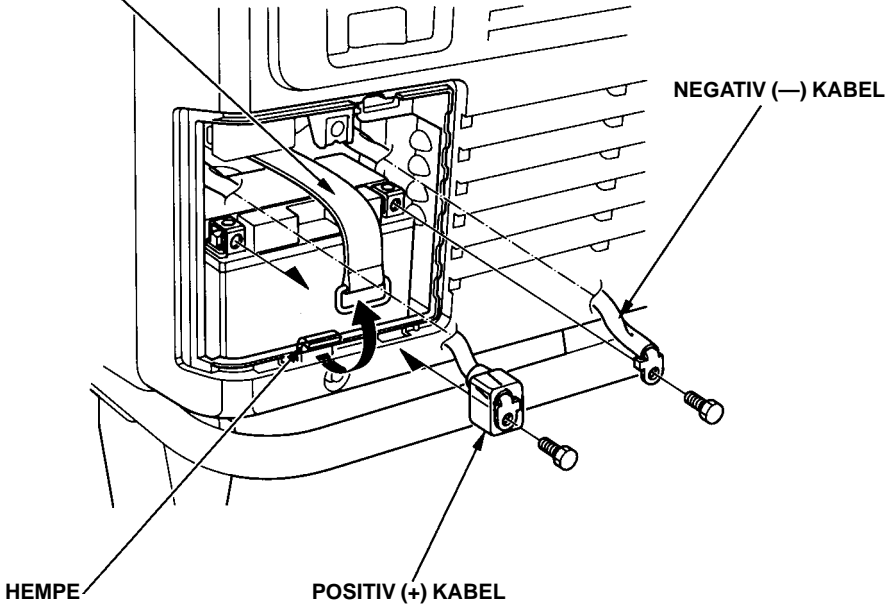
1. Sett tenningsbryteren i AV-stilling.
2. Løft håndtaket opp og sikre det med låsehendlene.
3. Løsne dekselskruen og ta av batteriets vedlikeholdsdekselet.



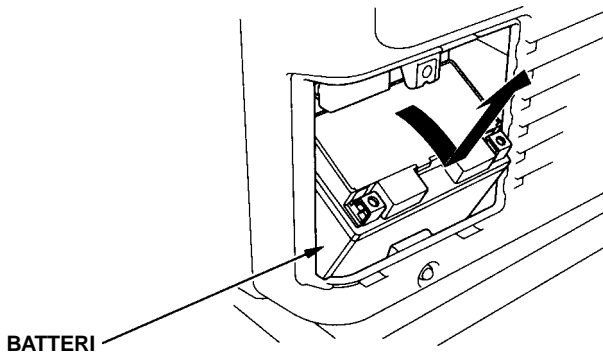
8. VEDLIKEHOLD

4. Fjern først den negative (—) kablen fra den negative (—) batteripolen, deretter den positive (+) kablen fra den positive (+) polen.
5. Løsne festeremmen fra hempen på aggregatet.

BATTERIETS FESTEREM



6. Ta batteriet ut av batteriholderen.



Innsetting

1. Sjekk at tenningsbryteren er AV.
 2. Koble den positive (+) kabelen til den positive (+) batteripolen, deretter den negative (—) kabelen til den negative (—) polen. Stram bolter og muttere forsvarlig til.
 3. Sett batteriets festerem på plass.
 4. Sett vedlikeholdsdekselet på plass og fest dekselskruen.
- Bruk aldri aggregatet uten vedlikeholdsdekselet på plass, det vil føre til redusert ytelse av både motor og aggregat.

FORSIKTIG:

Når du kobler batterikablene FRA, må du alltid starte med den negative (—). Når kablene skal PÅ igjen, starter du alltid med den positive (+). Gjennomføres operasjonen i motsatt rekkefølge, risikerer du kortslutning når verktøy kommer i kontakt med polene.

Lading

Batteriets spesifisering er 11,2Ah (ampere-timer). Ladestrøm skal være lik 10 % av batteriets spesifiserte ampere-timer.



Batteriet avgir eksplosive gasser, hold derfor trygg avstand til gnist- og varmekilder og unngå å røyke i området. Sørg for god ventilasjon når du lader batteriet.

- **Batteriet inneholder svovelsyre (elektrolytt). Kontakt med hud eller øyne kan føre til alvorlige brannsåre. Bruk beskyttelsesklær og ansiktsvisir.**
 - Får du elektrolytt på huden, så skyl grundig med vann.
 - Får du elektrolytt i øynene, skyller du dem med vann i minst 15 minutter. Kontakt lege umiddelbart.
- **Elektrolytt er giftig. Svelges den, må du drikke store mengder vann eller melk, deretter magnesiemelk eller vegetabilsk olje. Kontakt lege snarest.**

1. Koble batteriladeren i følge produsentens anvisninger.
2. Lad batteriet.
3. Rengjør utsiden av batteriet og batteriholderen med en blanding av natronpulver og vann.

9. TRANSPORT/LAGRING

For å fjerne faren for søl av drivstoff under transport eller kortvarig lagring, er det viktig at aggregatet sikres i stående, normal arbeidsstilling. Tenningsbryter skal være slått AV og bensinkran være stengt (AV-stilling).

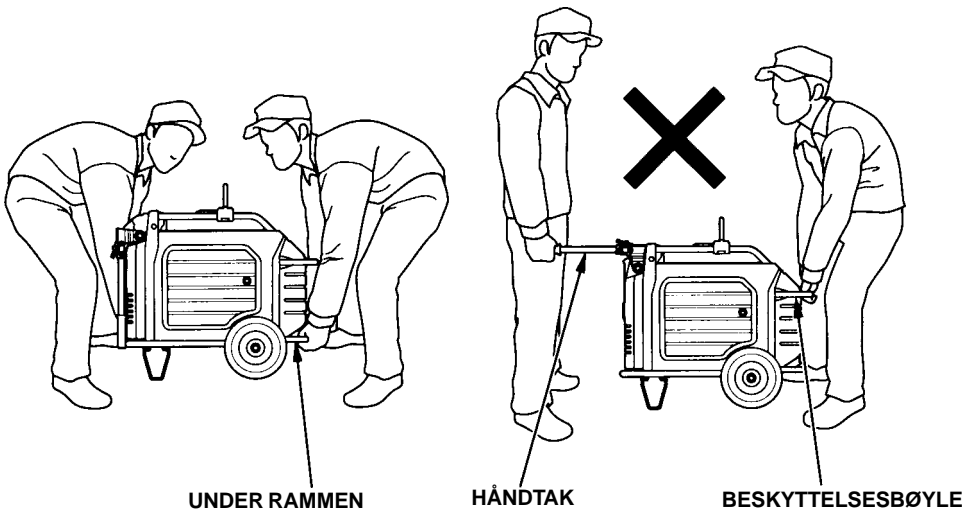
ADVARSEL

TRANSPORT AV AGGREGATET:

- Ikke overfyll bensintanken
- Aggregatet skal ikke være i gang mens det står på kjøretøy, men lastes av og plasseres på et område med god ventilasjon.
- Parker ikke kjøretøy med aggregat slik at det utsettes for sterk sol. Etterlates aggregatet i innelukket rom over lengre tid, kan høy temperatur forårsake at bensin fordamper og skape en mulig eksplosjonsfare.
- Kjør ikke med aggregat ombord over lange strekninger med humpete vei. Skal transport foretas under slike forhold, bør bensintanken tømmes først.

FORSIKTIG:

- *Bruk helst vinsj og fest den til løftebøylen (tilleggsutstyr) på aggregatet når det skal løftes opp for transport.*
- *Må aggregatet løftes opp for hånd, må det ikke løftes etter aggregatets håndtak eller beskyttelsesbøyle, men ta tak under rammen som vist på tegningen.*



9. TRANSPORT/LAGRING

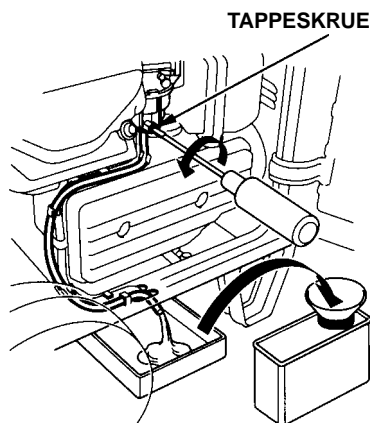
Før du setter utstyret til lagring for en lengre periode:

1. Prøv å finne en lagerplass som ikke er for støvete og fuktig.
2. Tøm aggregatet for bensin.

ADVARSEL

Bensin er svært brannfarlig og kan eksplodere under spesielle forhold. Unngå sigarettglør, åpen ild og gnistkilder i området mens arbeidet foregår.

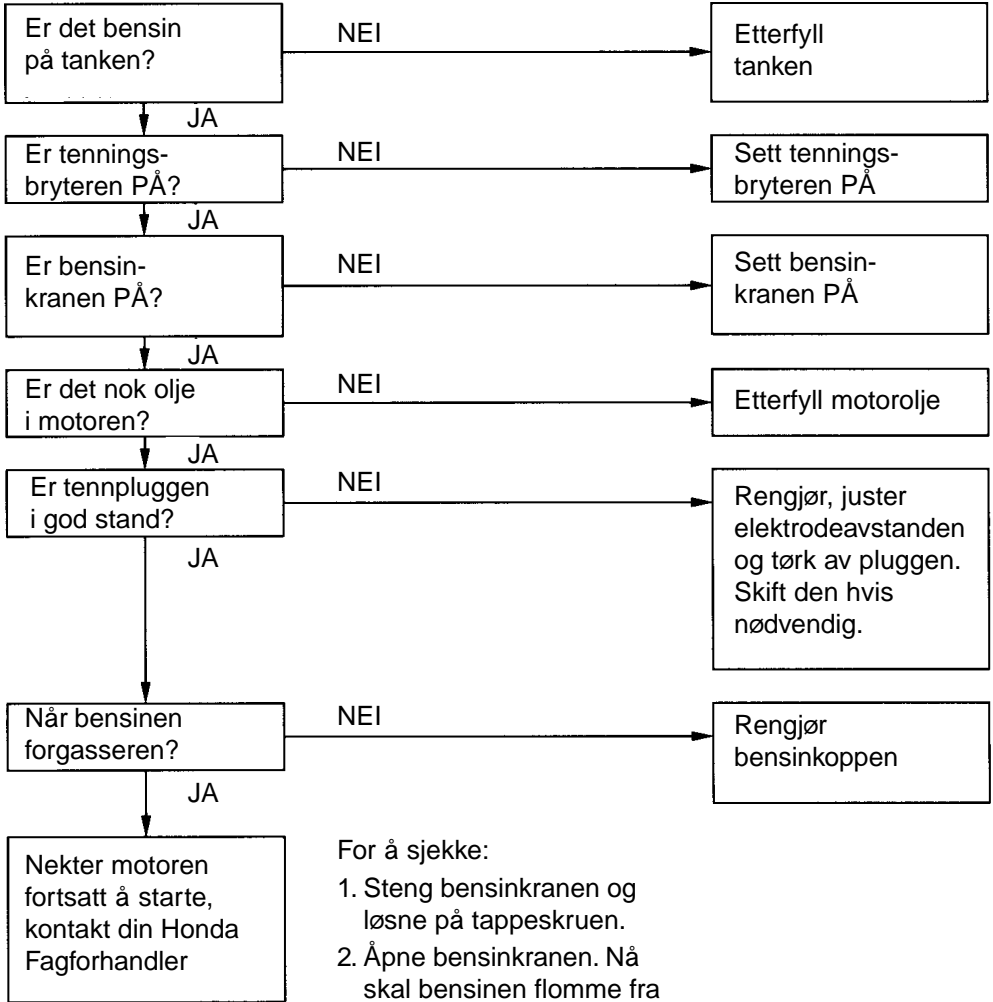
- a. Åpne venstre vedlikeholdsdeksel og sett en egnet kanne under tappeslangen på forgasseren.
- b. Plasser en godkjent kanne under bensinkoppen. Bruk en trakt for å unngå søl.
- c. Sett bensinkranen i ÅPEN stilling. Løsne tappeskruen og tøm forgasser og bensintank for bensin.
- d. Skru tappeskruen forsvarlig til og STENG bensinkranen etter at all bensinen er tømt over på kannen.
- e. Ta av bensinkoppen, tøm den og sett den på plass igjen.



3. Skift motorolje - se side 42.
4. Skru ut tennpluggen og hell en spiseskje ren motorolje ned i sylindren. Trekk i startsnoren noen ganger for å fordele oljen, og sett tennpluggen på plass igjen.
5. Trekk lett i startsnoren til du merker motstand. På dette punktet er stempelet kommet til kompresjonspunktet samtidig som både innsugings- og eksosventilen er stengt. Dermed er motoren beskyttet mot innvendig korrosjon.
6. Fjern batteriets vedlikeholdsdeksel. Koble fra batteriets negative (—) pol, se side 51 og 52. Dekk batteriets negative pol med plasttape. Sørg for å lade batteriet en gang i måneden.
7. Sett aggregatet til lagring, velg et sted med minst mulig fuktighet og støv.

10. FEILSØKING

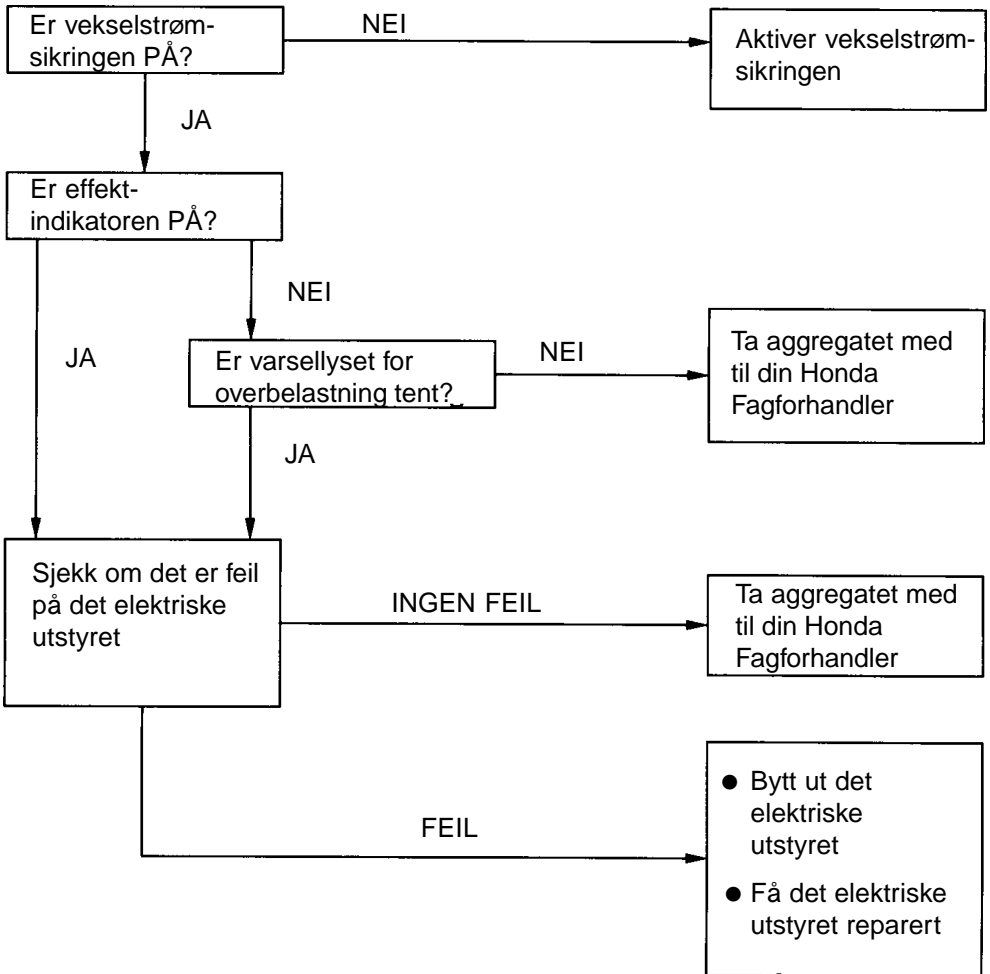
Når motoren ikke vil starte:



For å sjekke:

1. Steng bensinkranen og løsne på tappeskruen.
2. Åpne bensinkranen. Nå skal bensinen flomme fra tappeskruen.

Tilkoblet utstyr virker ikke:



11. TEKNISKE SPESIFIKASJONER

Mål og vekt

Modell	EU65is
Beskrivelseskode	EASJ
Lengde [forlenget håndtak]	850 mm [1195 mm]
Bredde	672 mm
Høyde [forlenget håndtak]	699 mm [716 mm]
Nettovekt	115 kg

MOTOR

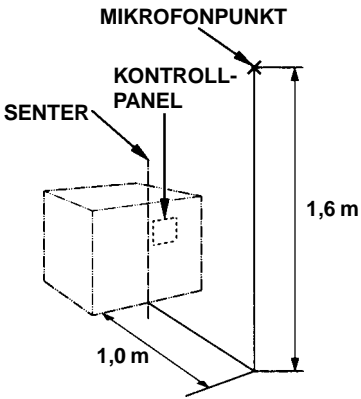
Modell	GX390K1
Motortype	4-takter, 1 sylinder, toppventilert
Volum	389 cm ³
Boring x slaglengde	88 x 64 mm
Kompresjonsforhold	8,0 : 1
Motorhastighet (Øko-drift PÅ)	2.400 - 3.600 o/min
Kjølesystem	Luftavkjølt
Tenningsystem	Elektronisk
Volum oljetank	1,1 liter
Volum bensintank	16,5 liter
Tennplugg	BPR5ES (NGK), W16EPR-U (DENSO)

AGGREGAT

Modell	EU65is	
Type	G, GW, F, IT	
Vekselstrømsuttak	Nom. spenning (V)	230
	Nom. frekvens (Hz)	50
	Nom. styrke (A)	23,9
	Nom. effekt (kVA)	5,5
	Maks. effekt (kVA)	6,5

11. TEKNISKE SPESIFIKASJONER

Støy

Modell	EU65is
Type	G, GW, F, IT
Støynivå (L _{pA}) i følge 98/37/EC	75 dB (A)
	
Garantert støynivå (L _{WA}) Testet i følge 2000/14/EC med Øko-drift innkoblet	89 dB (A)

“de oppgitte tall er utslippsnivåer som ikke nødvendigvis er trygge arbeidsnivåer. Mens det er samsvar mellom utslipp og eksponeringsnivå, kan det ikke uten videre avgjøres hvorvidt det er nødvendig med ytterligere forholdsregler. Faktorer som påvirker det faktiske eksponeringsnivå, omfatter forholdene i arbeidsmiljøet, andre støykilder. Disse kan f.eks. være antall maskiner og andre arbeidere i nærheten, samt tidsspennet brukeren er eksponert for støyen. Tillatt eksponeringsnivå kan også variere fra land til land. Denne informasjonen setter imidlertid brukeren av utstyret i stand til å foreta bedre vurdering av fare og risiko”.

MERK:

Spesifikasjonene kan bli endret uten forvarsel.

12. MONTERING AV UTSTYRSDELER

SIKKERHET

Betydningen av riktig montering

Riktig montering er av største betydning for brukerens sikkerhet og maskinens pålitelighet. Enhver feil eller forglemmelse begått av personen som monterer og vedlikeholder utstyr, kan fort føre til feilfunksjon og skader på maskin eller bruker.

ADVARSEL

Slurv eller feil montering kan føre til utrygge arbeidsforhold med alvorlige skader eller død som følge.

Vær derfor nøye med å følge monteringsbeskrivelsen og ta advarsler på alvor.

Noen av de viktigste forholdsregler er beskrevet på neste side.

Det er imidlertid umulig for oss å advare mot alle tenkelige farer som kan oppstå under monteringsarbeidet. Bare du kan avgjøre hvorvidt du selv skal utføre en gitt oppgave eller ikke.

ADVARSEL

Unnlater du å følge instruksjer og forholdsregler risikerer du alvorlig skade, eller i verste fall - død.

Vær derfor påpasselig med å følge instruksjer og forholdsregler i denne instruksjonsboken.

12. MONTERING AV UTSTYRSDELER

Viktige forholdsregler for sikkerhet

- Forsikre deg om at du har forstått alle grunnleggende sikkerhetsregler for monteringen og bruker fornuftig bekledning samt sikkerhetsutstyr. Når du utfører montasjearbeid, må du være spesielt nøye med følgende:
 - Les instruksene før du begynner arbeidet og forsikre deg om at du har nødvendig verktøy og kunnskaper for å utføre oppgaven.
- Sjekk at motoren er slått av før du begynner noen form for vedlikehold eller reparasjoner. Det bidrar til å eliminere flere mulige faresituasjoner:
 - Karbon monoksid-forgiftning fra motorens eksos.**
Arbeid utendørs på trygg avstand fra åpne dører og vinduer.
 - Brannskader fra varme deler.**
Unngå berøring før motor og eksossystem har fått tid til å avkjøle seg.
 - Skader fra bevegelige deler.**
Kjør ikke motoren så sant ikke instruksjonen krever det. I så tilfelle må du sørge for å holde hender, fingre og klær borte. Kjør ikke motoren uten at alle deksler er på plass.
- Reduser muligheten for brann og eksplosjoner, vær spesielt aktsom når du utfører arbeid nær bensin eller batteri. Bruk kun ikke-brennbare oppløsninger for å rengjøre deler, aldri bensin. Hold tente sigaretter, åpen ild og gnistkilder borte fra deler som har med bensin å gjøre.

12. MONTERING AV UTSTYRSDELER

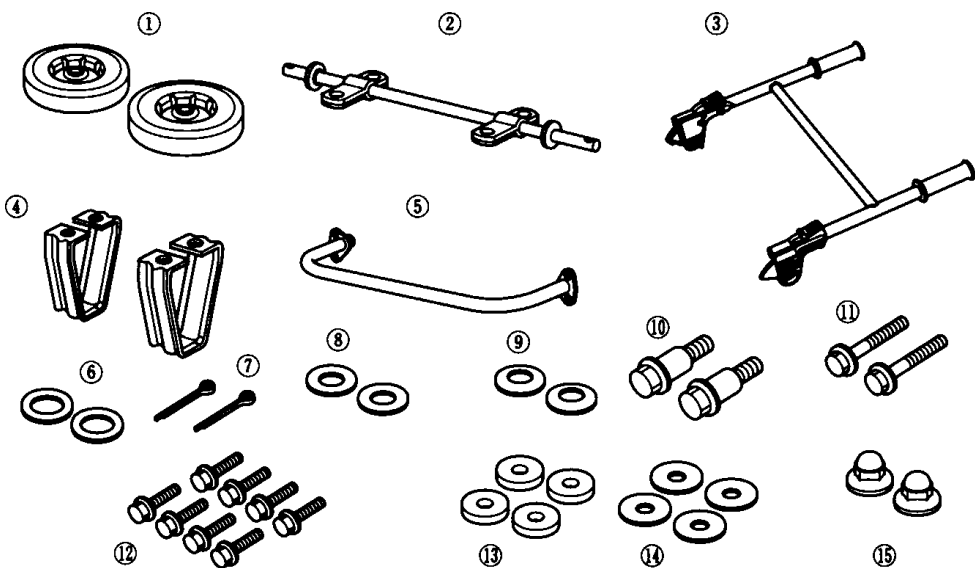
STANDARD UTSTYRSDELER

Løse deler

Sjekk løse deler mot følgeseddelen. Skulle noen av disse løse deler ikke bli levert sammen med aggregatet, må du kontakte din Honda Fagforhandler.

Ref. nr	Beskrivelse	Ant.
1	Hjul	2
2	Aksling	1
3	Montert håndtak	1
4	Støtte	2
5	Beskyttelsesbøyle	1
6	20 mm pakning	2
7	4x28 mm låsefjær	2
8	12 mm pakning	2

Ref. nr	Beskrivelse	Ant.
9	Sprengskive	2
10	Festebolt, håndtak	2
11	6x30 mm flensbolt	2
12	8x16 mm flensbolt	8
13	8 mm pakning (t=6mm)	4
14	8 mm pakning (t=2,3mm)	4
15	6 mm kapselmutter	2



12. MONTERING AV UTSTYRSDELER

Monteringssett hjul

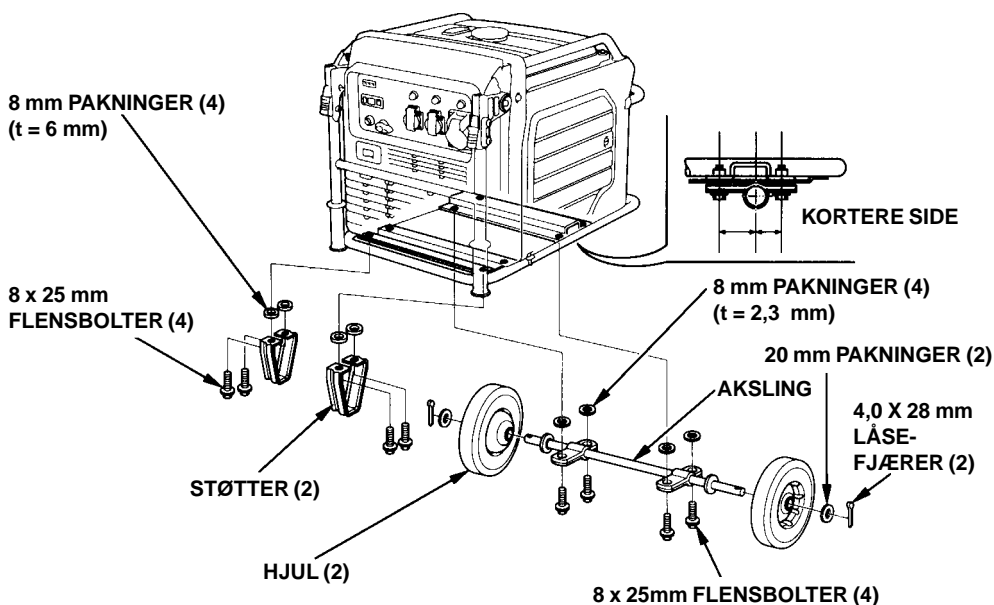
Bruk ikke aggregatet før hjulene er montert. Hjulene skaper nødvendig avstand mellom bakken og aggregatets luftinntak.

MERK:

Monteres ikke hjulene, kan skitt og avfall trekkes inn i aggregatets luftinntak. Derfor er det viktig at hjulene alltid er på plass.

1. Monter hjulene på akslingen. Bruk pakningene og låsefjærene.
2. Fest aksling med hjul til aggregatet med de fire 8 mm flensboltene og de fire 8 mm pakningene ($t = 2,3$ mm).
3. Monter de to støttene på underrammen, bruk de fire 8 x 25 mm flensboltene og fire 8 mm pakningene ($t = 6$ mm).

MOMENT: 20 — 23 N·m (2,0 — 2,3 kgf·m)

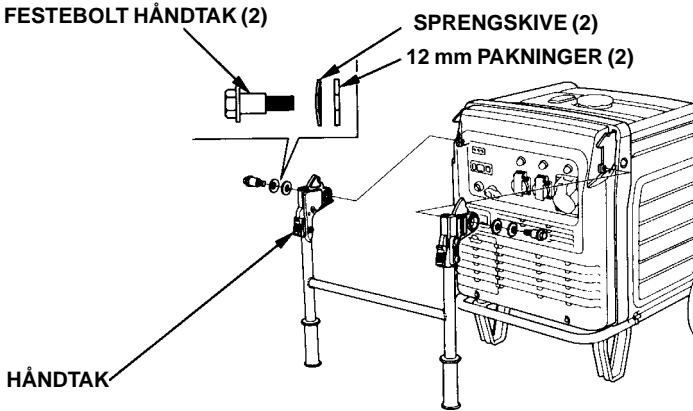


12. MONTERING AV UTSTYRSDELER

Montering av håndtak

Fest håndtakmontasjen med 12 mm pakninger, sprengskiver og festebolter på aggregatets øvre ramme.

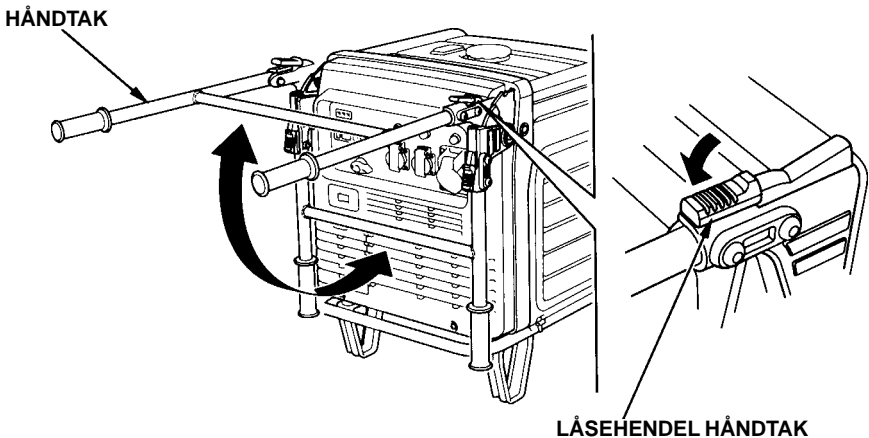
MOMENT: 20 — 23 N•m (2,0 — 2,3 kgf•m)



Sjekk at håndtaket virker som det skal etter monteringen.

Heving av håndtaket

Hev håndtaket til horisontal stilling. Håndtaket klikker på plass når det låser seg.

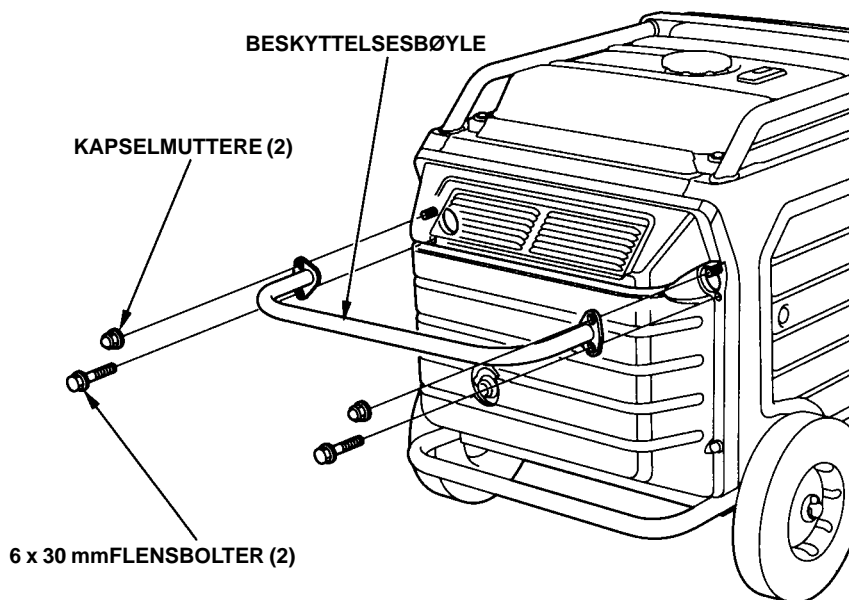


12. MONTERING AV UTSTYRSDELER

Montering av beskyttelsesbøyle

Beskyttelsesbøylene monteres på aggregatets ramme med hjelp av to 6 x 30 mm flensbolter og to kapselmuttere.

MOMENT: 24 — 29 N•m (2,4 — 3,0 kgf•m)



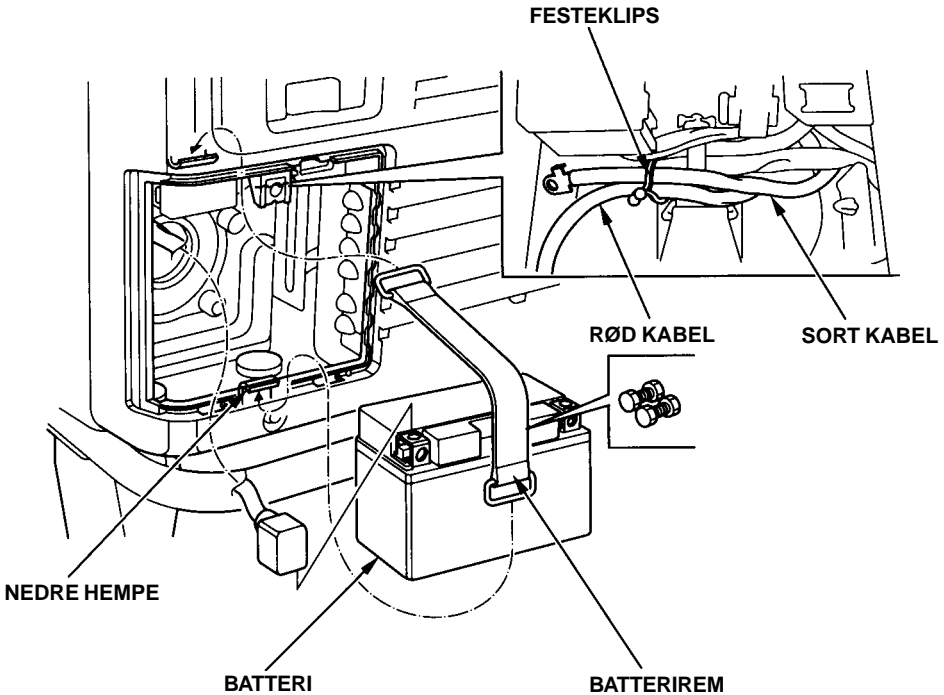
12. MONTERING AV UTSTYRSDELER

Batteri

⚠ ADVARSEL

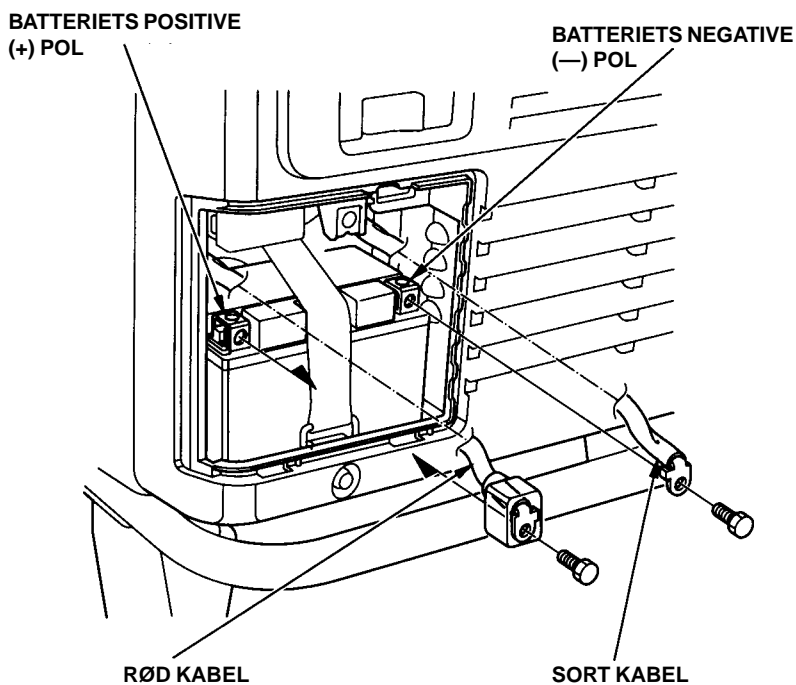
Batteri samt batterideler inneholder bly og blylegeringer. Vask hendene etter jobbing med batteriet.

1. Ta av batteriets vedlikeholdsdekslet - se side 49.
2. Fjern batteriremmen fra nedre hempe, ta deretter ut batteriet.
3. Fjern den røde kabelen og den sorte kabelen fra festeklipsen og sett batteriet på plass.



12. MONTERING AV UTSTYRSDELER

4. Fjern beskyttelsesdekslet fra batteriets positive (+) pol og sett den røde kablen på batteriets positive (+) pol.
5. Fest den sorte kablen på batteriets negative (—) pol.
5. For å sikre batteriet, festes den andre enden av batteriremmen på aggregatets nedre hempe.

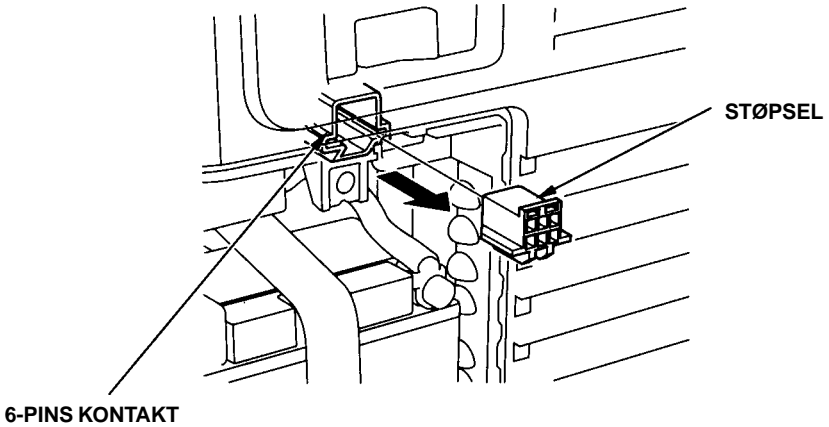


12. MONTERING AV UTSTYRSDELER

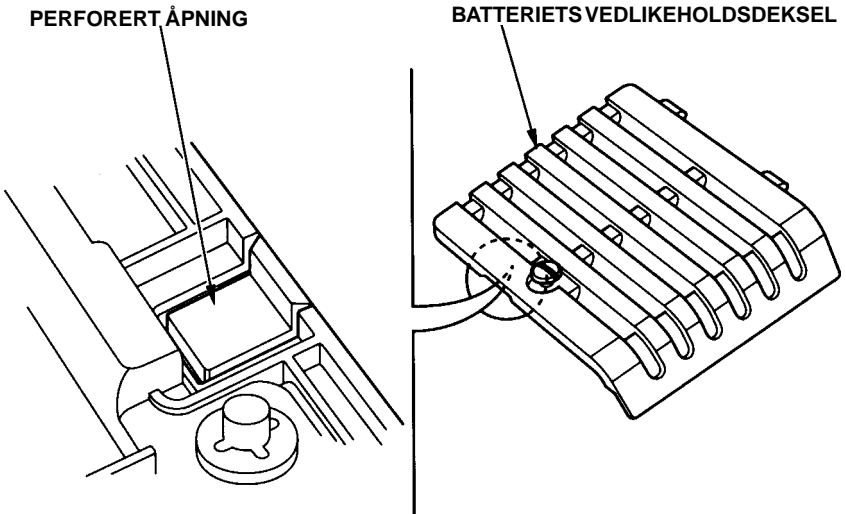
TILLEGGSUTSTYR

Fjernkontroll

1. Ta av vedlikeholdsdekselet - se side 49.
2. Ta støpselet ut av 6-pinskontakten.

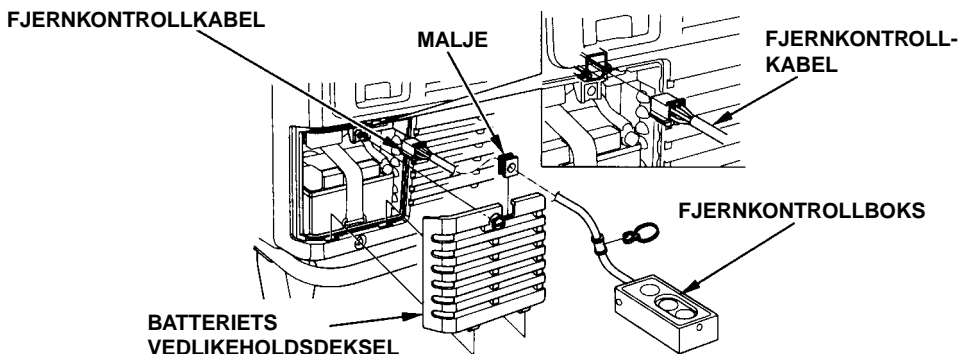


3. Finn den perforerte åpningen øverst og midt på baksiden av batteriets vedlikeholdsdeksel og fjern den forsiktig.

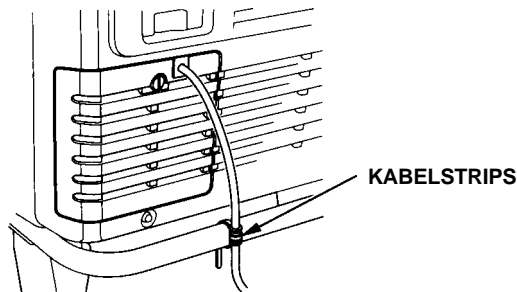


12. MONTERING AV UTSTYRSDELER

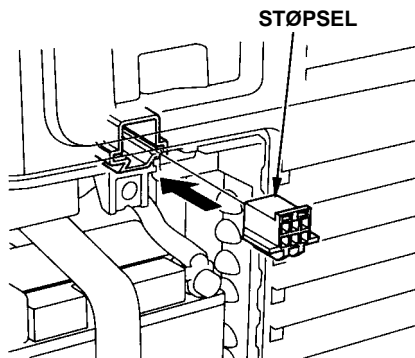
4. Trø fjernkontrollkabelen gjennom den vedlagte kabelmaljen og fest maljen i åpningen (som var perforert) i vedlikeholdsdekselet.
5. Plugg fjernkontrollkabelen i 6-pinskontakten.
6. Sett batteriets vedlikeholdsdeksel på plass og stram til dekselskruen.



7. For å unngå at fjernkontrollkabelen skal falle ut, festes den til aggregatet med en kabelstrips - se tegningen.



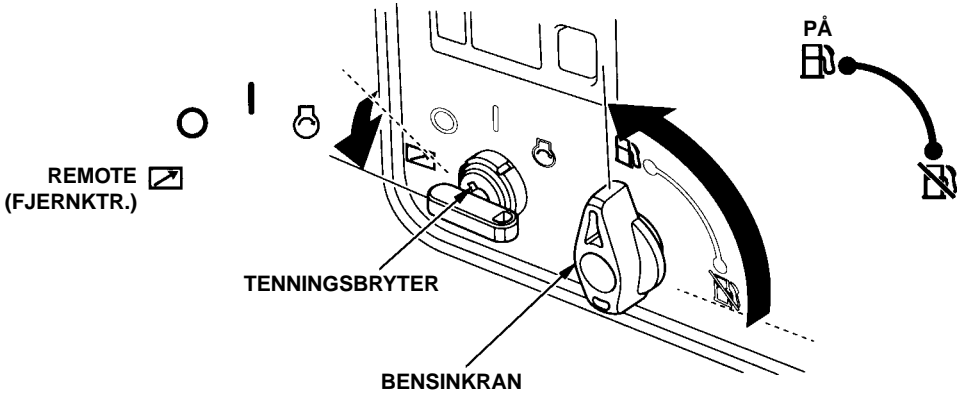
- Bruk aldri aggregatet uten vedlikeholdsdekslet på plass, det fører til redusert ytelse både i motor og aggregat.
- Når fjernkontrollen ikke er i bruk, settes støpselet på plass igjen.



12. MONTERING AV UTSTYRSDELER

Start av aggregatet med fjernkontroll

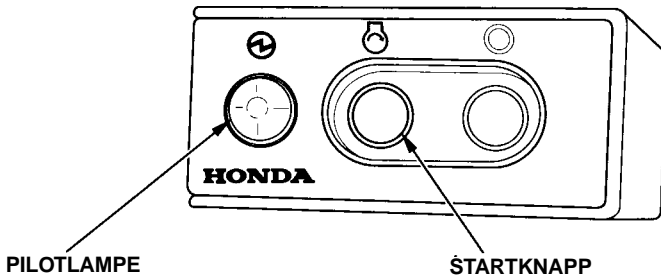
1. Åpne bensinkranen - PÅ.
2. Sett tenningsbryteren på FJERNKONTROLL (stillingen ytterst til venstre).



3. Trykk inn og hold startknappen til motorens pilotlampe tennes. Startknappen settes automatisk ut av funksjon når motoren starter.

FORSIKTIG:

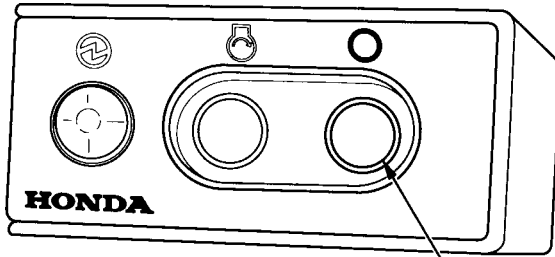
Bruk ikke startmotoren lenger enn fem sekunder. Nøker motoren å starte, slipper du tenningsbryteren og venter i minst ti sekunder før du prøver igjen.



12. MONTERING AV UTSTYRSDELER

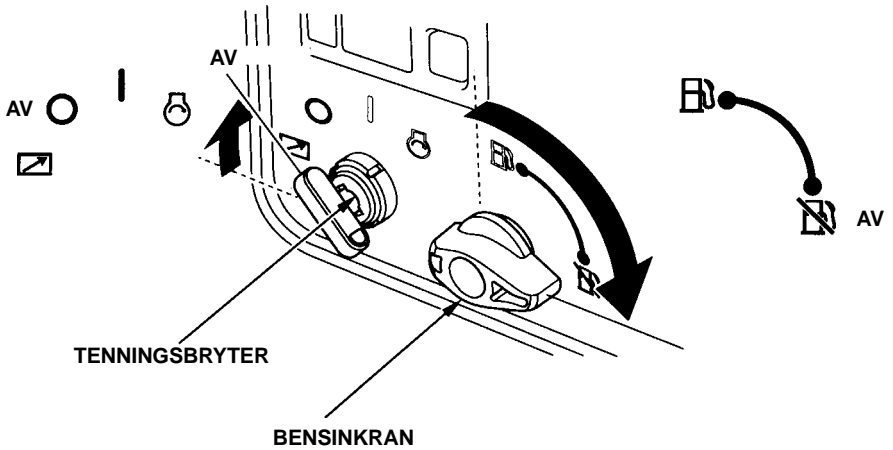
Stopp av motoren:

1. Trykk inn stoppknappen.



STOPPKNAPP

2. Sett tenningsbryteren i STOPP-stilling.
3. Steng AV bensinkranen.



TENNINGSBRYTER

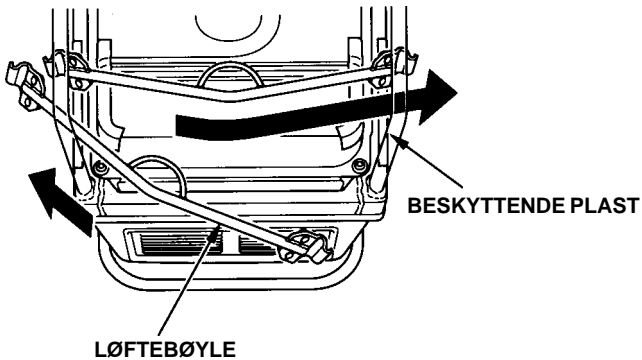
BENSINKRAN

12. MONTERING AV UTSTYRSDELER

Montering av løftebøyle

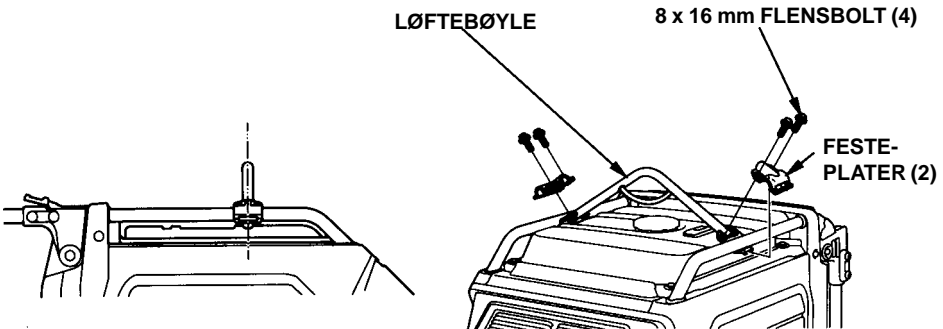
Beskytt bensintank og beskyttelsesbøyle med plast mens du monterer opphengsbøylene.

1. Sett endestykket på ene enden av løftebøylene og plasser den over åpningen mellom beskyttelsesbøylene og bensintanken.
2. Sett det andre endestykket i andre enden av løftebøylene og plasser den på andre siden av bensintanken.



3. Før endestykkene på løftebøylene langs beskyttelsesbøylene til aggregatets balansepunkt.
Fest endestykker og festeplater med 8 x 16 mm flensboltene og stram dem godt til.

MOMENT: 24 — 29 N•m (2,4 — 3,0 kgf•m)



13. KOBLINGSSKJEMA

FORKORTELSER





Symbol	Delenavn
ACCP	Sikring vekselstrøkets
ACOR	Uttak vekselstrøm
BAT	Batteri
CCM	Motor chokekontroll
CPB	Modul kontrollpanel
D	Diode
EcoSw	Bryter øko-drift
EgB	Motormodul
ETS	Sensor motortemperatur
(F)	Type F
FrB	Rammemodul
FuB	Sikringsboks
Ge	Aggregat
GeB	Aggregatmodul
GCU	Aggregatets kontrollenhet
GT	Jordingsterminal
(G,GW)	Typene G, GW
IgC	Tenningscoil
IgPB	Impulsgenerator tenning
IU	Inverterenhet
IUB	Modul inverterenhet
IT	Type IT
MW	Hovedvikling
OAL	Varsellys motorolje
OI	Varsellys overbelastning
OLSw	Bryter oljenivå
OP	Tilleggsutstyr
PL	Varsellys effekt

Symbol	Delenavn
RCB	Kontrollmodul fjernstyring
RcBX	Kontrollboks fjernstyring
RTM	Merke rød tape
SeW	Sekundærvikling
SP	Tennplugg
SSW	Stoppknapp
StM	Startmotor
StSw	Startknapp
SW	Slavevikling
TCM	Kontrollmotor gass
WTM	Merke hvit tape





LEDNINGENES FARVEKODE

Bl	SORT
Y	GUL
Bu	BLÅ
G	GRØNN
R	RØD
W	HVIT
Br	BRUN
Lg	LYSEGRØNN
Gr	GRÅ
Lb	LYSEBLÅ
O	ORANSJE
P	ROSA

BRYTERFORBINDELSER

	E	IG	ST	SUB	ACC	BAT	REM
FJERNKONTR 				○	○	○	○
AV 	○	○					
PÅ 					○	○	
START 			○	○	○	○	

BRYTER ØKO-DRIFT

	COM (-)	SW
PÅ   		
AV 	○	○

14. EGNE NOTATER

Kjøpsdato: _____

Modell: _____

Serienummer: _____

Oljeskift/datoer: _____

Service - dato/utført: _____

HONDA
The power of dreams.



BEREMA

Et selskap i Atlas Copco-gruppen

BEREMA A/S
Berghagan 5, Langhus
Postboks 454, 1401 Ski
Tlf 64 86 05 00. Fax 64 86 05 49
www.berema.no

FAGFORHANDLER: _____