

HONDA
POWER EQUIPMENT

STRØMAGGREGAT EM50•EM70



INSTRUKSJONSBOK



Importør:

BEREMA

Et selskap i Atlas Copco-gruppen



ECOLOGY CONSCIOUS TECHNOLOGY



Symbolet “e-SPEC” ble opprinnelig skapt for å signalisere ønsket om “ å bevare naturen for de kommende generasjoner”.

I dag er begrepet utvidet til også å symbolisere de miljøbevisste løsninger som er bygget inn i våre motorer og motorprodukter, og knyttes kun til produkter som benytter den miljøvennlig spissteknologi som er utviklet av Honda.

Kjære kunde -

gratulerer med valget av HONDA strømaggregat..

Denne instruksjonsboken dekker alt du bør vite om sikker betjening og vedlikehold av investeringen din. Les derfor boken nøye og forsikre deg om at du har forstått instruksjonene.

All informasjon er basert på de ferskeste produktopplysninger. Vårt mål er imidlertid at du til enhver tid skal kunne nyte godt av de siste tekniske nyvinninger, materialer og erfaringer. Derfor forandres våre modeller hele tiden, med den følge at spesifikasjoner kan bli endret uten forvarsel.

Illustrasjonene i boken er basert på den modellen som beskriver det enkelte aktuelle punkt best mulig, og kan derfor variere noe fra din modell. Skulle du få problemer eller har noe du lurer på, er det bare å kontakte din Honda fagforhandler eller oss i Berema A/S.

Denne instruksjonsboken er å betrakte som en del av aggregatet, og bør følge utstyret om du skulle selge det. Et siste råd før du starter - les garantibestemmelsene med rettigheter og forpliktelser. Garantibeviset er et eget dokument som fulgte med ved kjøpet av maskinen.

Ingen del av boken kan kopieres uten skriftlig tillatelse.

Betydningen av symboler som du finner i denne boken:



Antyder overhengende fare for alvorlige personskader dersom advarselen ikke tas på alvor.

FORSIKTIG:

Antyder mulige skader på utstyr eller eiendom om instruksene ikke følges.

MERK:

Gir brukeren nyttig informasjon.



Honda aggregater er konstruert for sikker og pålitelig bruk forutsatt at den betjenes i henhold til instruksene. Les instruksjonsboken og sett deg inn i instruksene før du tar aggregatet i bruk. Uvitenhet kan føre til skader på folk og utstyr.

- Illustrasjonene kan avvike en tanke fra modell til modell.

INNHOLDSFORTEGNELSE

	Side
1. SIKKERHETSREGLER	5
2. PLASSERING AV SIKKERHETSSKILT	7
3. AGGREGATETS HOVEDDELER	10
Kontrollpanel	12
Øko-drift	14
Oljevarslingsystem	15
i-Monitor	16
4. FØR DU STARTER	19
Kontroll av oljenivå	19
Kontroll av bensinnivå*	20
Kontroll av luftfilter	21
5. START AV MOTOREN*	22
Elektrisk start	22
Manuell start	26
6. BRUK AV AGGREGATET	30
Vekselstrømsutstyr	32
Varsellys for overbelastning og effektindikator	35
7. STOPP AV MOTOREN	36
8. VEDLIKEHOLD	37
Vedlikeholdsskjema	37
Oljeskift	38
Vedlikehold av luftfilter	39
Vedlikehold av bensinkopp	41
Vedlikehold av tennplugg	42
Skifte av sikring	44
Batteri ut og inn	46
9. TRANSPORT/LAGRING	48
10. FEILSØKING	50
11. TEKNISKE SPESIFIKASJONER	52
12. MONTERING AV UTSTYRSDELER	56
13. KOBLINGSSKJEMA	65
14. KONTAKTER	70
15. EGNE NOTATER	72

MERK:

- Skal du bruke aggregatet i høyfjellet (over 1000 m), må du kontakte din Honda Fagforhandler angående modifisering av forgasseren.
- Alkoholholdig bensin - snakk med din Honda Fagforhandler

1. SIKKERHETSREGLER

ADVARSEL

Sørg for trygg betjening -



- Et HONDA strømaggregat er konstruert for sikker og problemfri betjening forutsatt at du følger instruksjonene. Les og vær sikker på at du har oppfattet instruksjonsboken før du bruker utstyret. Dermed reduseres faren for skade på bruker eller utstyr.



- Eksos inneholder giftig kullos. Kjør aldri aggregatet i lukket rom, men sørg for effektiv ventilasjon. Følg sikkerhetsinstruksjonene når du bruker aggregatet i ventilerte rom.



- Tilkobling som nødaggregat for det elektrisk anlegg i bygninger må utføres av godkjent elektroinstallatør, og må følge gjeldende regelverk og retningslinjer for slik bruk. Feil tilkobling kan resultere i at elektrisitet fra strømaggregatet overføres til det ordinære strømnettet. Denne overførselen kan gi vedlikeholdspersonell som arbeider med strømnettet alvorlige skader. Og - i verste fall - resultere i død. Når den ordinære strømforsyningen settes på igjen, kan aggregatet eksplodere, begynne å brenne eller forårsake brann i bygningens elektriske anlegg.

1. SIKKERHETSREGLER

ADVARSEL

Sørg for trygg betjening -



- Ⓢ STOP THE ENGINE BEFORE REFUELING.
- Ⓢ ARRÊTEZ LE MOTEUR AVANT DE REFAIRE LE PLEIN.
- Ⓢ VOR AUFTANKEN MOTOR ABSTELLEN.
- Ⓢ ARRESTARE IL MOTORE PRIMA DI FARE RIFORMIMENTO.
- Ⓢ STOP DE MOTOR ALVORENS BJ TE TANKEN.
- Ⓢ PARE EL MOTOR ANTES DE REPOSTAR.
- Ⓢ DESLIGUE O MOTOR ANTES DE ABASTECER.
- Ⓢ ΣΤΑΜΑΤΕ ΤΗ ΜΗΧΑΝΗ ΠΡΙΝ ΤΟΝ ΑΝΕΦΘΑΙΣΜΟ ΜΕ ΚΑΥΣΙΜΑ.
- Ⓢ STÅNG AV MOTORN FÖRE BRÄNSLEPÅFYLLNING.
- Ⓢ STOP MOTOREN FÖR BRÄNSTOPPFYLLNING.
- Ⓢ SLÅ AV MOTOREN FÖR PÅFYLLNING.
- Ⓢ SAMMUTA MOOTTORI ENNEN TANKKAUSTA.

- Bensin er svært brannfarlig og kan under spesielle forhold innebære risiko for eksplosjon. Sørg for god ventilasjon og at motoren er stoppet når du etterfyller.
- Unngå glødende sigaretter, åpen ild og gnistkilder i nærheten av bensin.
- Tørk straks opp eventuell bensinsøl.

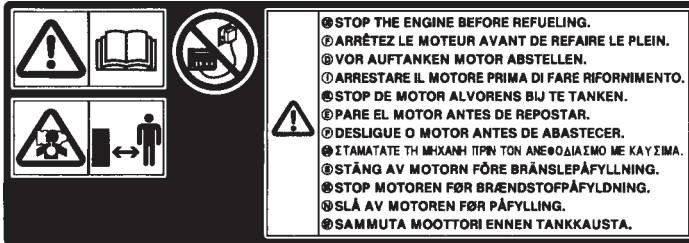
- Følg alltid inspeksjonsrutiner og prosedyrer (side 19) før du starter motoren. Dermed reduserer du faren for ulykker eller skade på utstyr.
- Aggregatet må stå minst **én** meter fra bygninger og annet utstyr når det er i bruk. Sørg for at aggregatet står plant. Velter strømaggregatet, kan det lekke ut bensin.
- Lær hvordan motoren stoppes hurtig og hvordan betjeningsfunksjonene brukes. Sørg for at bare kyndige brukere får betjene utstyret.
- Hold barn og husdyr i trygg avstand fra strømaggregatet mens det er i bruk.
- Lyddemperen blir svært varmt under bruk og forblir varmt en god stund etter at motoren er stoppet. Unngå derfor å komme i kontakt mens den er varm. La motoren bli avkjølt før du lagrer strømaggregatet innendørs.
- Eksosanlegget blir varmt under bruk og vil holde seg slik lenge etter at motoren er stoppet. Unngå brannskader. Legg vekt på advarselen som er festet på strømaggregatet.
- Hold trygg avstand til bevegelige deler når strømaggregatet går.
- Strømaggregatet representerer fare for elektriske støt om det brukes feil. Unngå kontakt dersom du er våt på hendene.
- Unngå at fuktighet trenger inn i aggregatet. Bruker du aggregatet i snøvær eller regn, må du sørge for at fuktighet ikke trenger inn i generatoren.

2. PLASSERING AV SIKKERHETSMERKER

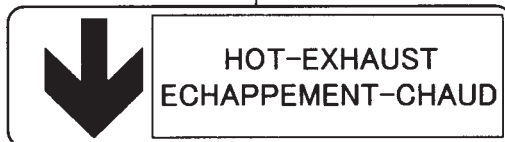
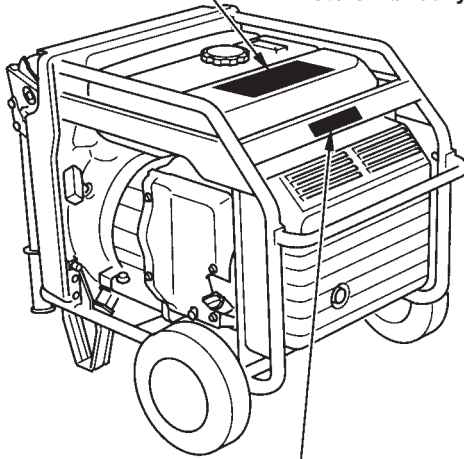
Disse merkene varsler om mulige farer som kan føre til alvorlige skader. Les nøye gjennom sikkerhetspunkter og -regler som er beskrevet i denne boken.

Skulle et skilt bli borte eller uleselig, får du et nytt hos din Honda Fagforhandler.

Type G, B, F og IT (i Norge selges kun type G)



BENSINADVARSEL - stopp motoren før du fyller



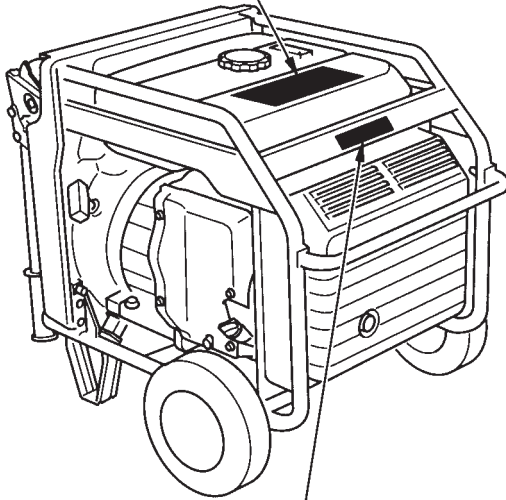
EKSOSADVARSEL -
fare for brannskader ved berøring

2. PLASSERING AV SIKKERHETSMERKER

Type S, R, U og L

<p>⚠ CAUTION</p> <ul style="list-style-type: none"> ■ DO NOT USE INDOORS DUE TO DANGER OF CARBON MONOXIDE POISONING. ■ DO NOT CONNECT THE RECEPTACLE OF THIS GENERATOR TO HOUSE WIRING. ■ STOP THE ENGINE BEFORE REFUELING. ■ CHECK FOR SPILLED FUEL OR FUEL LEAKS. ■ DO NOT FILL THE FUEL TANK BEYOND THE UPPER LIMIT LINE. ■ FOR DETAILED EXPLANATION, READ THE OWNER'S MANUAL. <p>⚠ ATTENTION</p> <ul style="list-style-type: none"> ■ NE PAS UTILISER DANS UN LOCAL CLÔS OÙ LES VAPEURS NOCIVES DE MONOXYDE DE CARBONE PEUVENT S'ACCUMULER. ■ NE JAMAIS CONNECTER LE GROUPE ÉLECTROGÈNE À UNE PRISE DE SECTEUR. ■ ARRÊTER LE MOTEUR AVANT DE FAIRE LE PLEIN D'ESSENCE. ■ CONTRÔLER QU'IL N'Y A NI FUITE D'ESSENCE, NI D'ESSENCE RÉPANDUE SUR L'APPAREIL. ■ NE PAS REMPLIR LE RÉSERVOIR D'ESSENCE AU-DESSUS DU REPÈRE DE NIVEAU MAXIMAL. ■ POUR PLUS D'INFORMATIONS, LIRE LE MANUEL DE L'UTILISATEUR. 	<p>⚠ ATENCIÓN</p> <ul style="list-style-type: none"> ■ NO LO USE EN LUGARES CERRADOS, DEBIDO A QUE EL MONÓXIDO DE CARBONO ES VENENOSO. ■ NO CONECTE LA SALIDA DE ESTE GENERADOR A LA INSTALACIÓN ELÉCTRICA DE CASA. ■ PARAR EL MOTOR ANTES DE ECHAR COMBUSTIBLE AL DEPÓSITO. ■ INSPECCIONAR PARA COMBUSTIBLE DERRAMADO O ESCAPADO. ■ NO LLENAR EL DEPÓSITO DE COMBUSTIBLE POR ENCIMA DE LA MARCA LÍMITE SUPERIOR. ■ CONSULTE EL MANUAL DEL PROPIETARIO PARA LOS DETALLES SOBRE EL MANEJO. <p>تنبیه ❖ لا تستخدمه بداخل المنزل نظراً لخطورة التسمم بشدة أول أكسيد الكربون. ❖ لا تصل فتحة إخراج هذا النوع الكهربي بأي شبكة الأسلاك الكهربائية. ❖ توقف المحرك قبل إعادة تزييده بالوقود. ❖ تراجع عن أجل وجود وقود ممتسكب أو تسربات الوقود. ❖ لا تملأ خزان الوقود أكثر من الحد الأقصى للمخازن. ❖ للحصول على مزيد من التفاصيل، اقرأ دليل المستخدم.</p>
--	--

BENSINADVARSEL - stopp motoren før du fyller

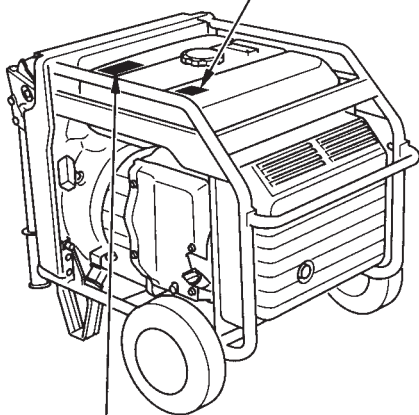
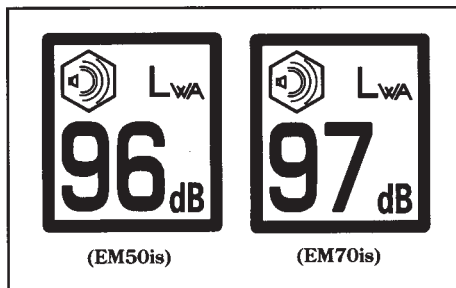



EKSOSADVARSEL - fare for brannskader ved berøring

2. PLASSERING AV SIKKERHETSMERKER

- Plassering av EU- og støyskilt

Type G, B, F og IT

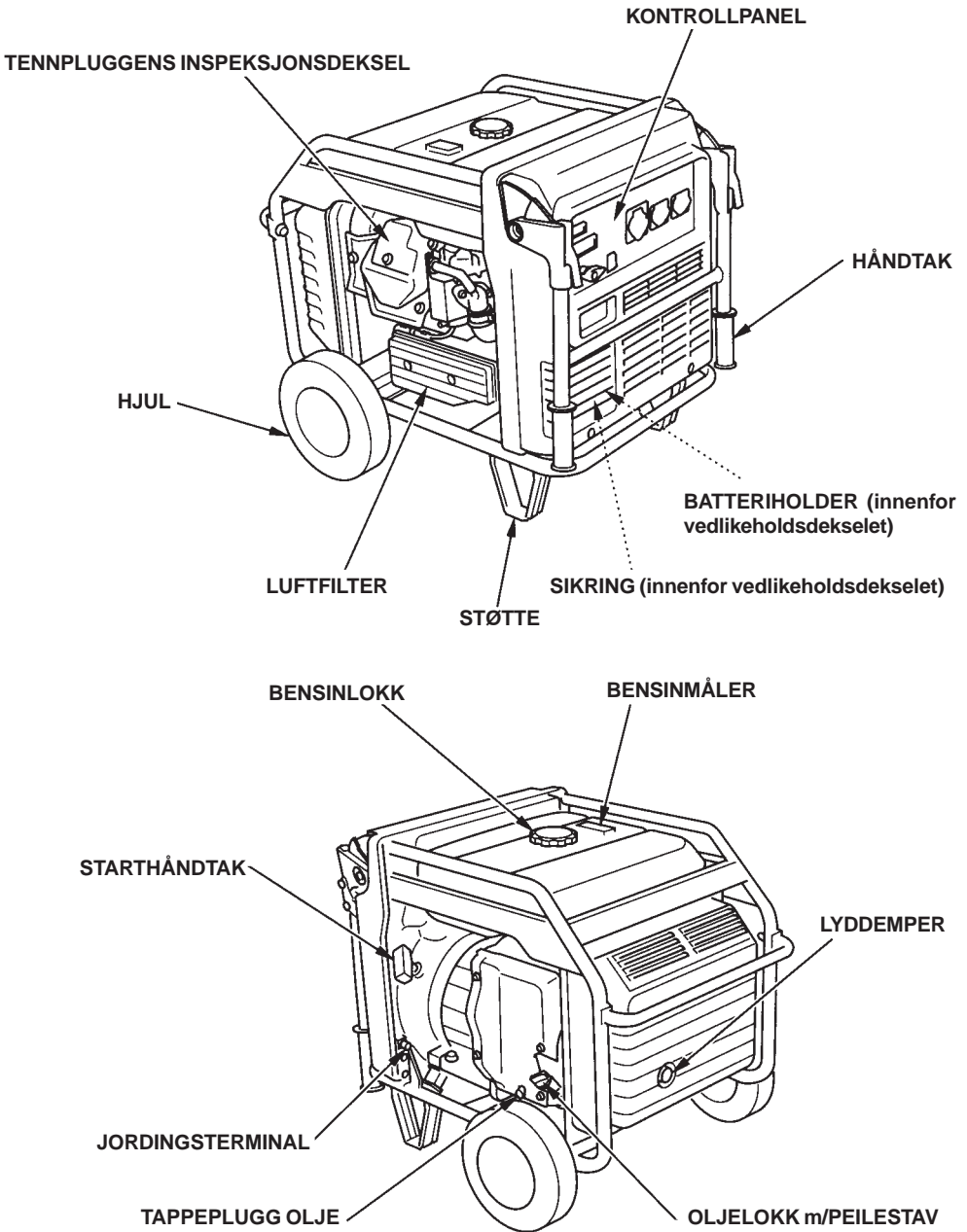


 <p>Generating set ISO 8528</p>	EM50is Honda Motor Co., Ltd. 2-1-1 Minamioyama Minato-ku, Tokyo, Japan				PRODUSENT OG ADRESSE
	Rated power COP 4.5 kW	50 Hz	Max. 40 °C	G1	MAKS GJENNOM-SNITTSTEMPERATUR
	Rated power factor 1.0	115V/230V	Max. 1000 m	IP23S	YTELSESKLASSE IP-KODE
	Year of Mfg.	39.1A/19.6A	Max. 99 kg	NETTOVEKT	MAKS BRUKSHØYDE

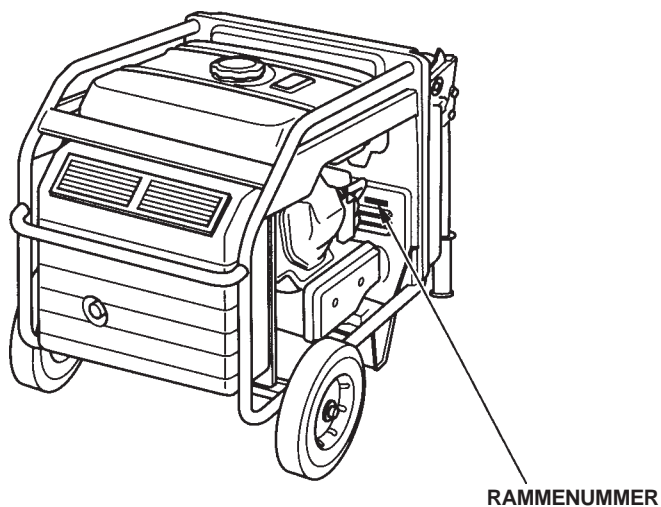
Eksempel: EM50is (F, G) EU-merke

3. AGGREGATETS HOVEDDELER

Eksempel: Type B



3. AGGREGATETS HOVEDDELER



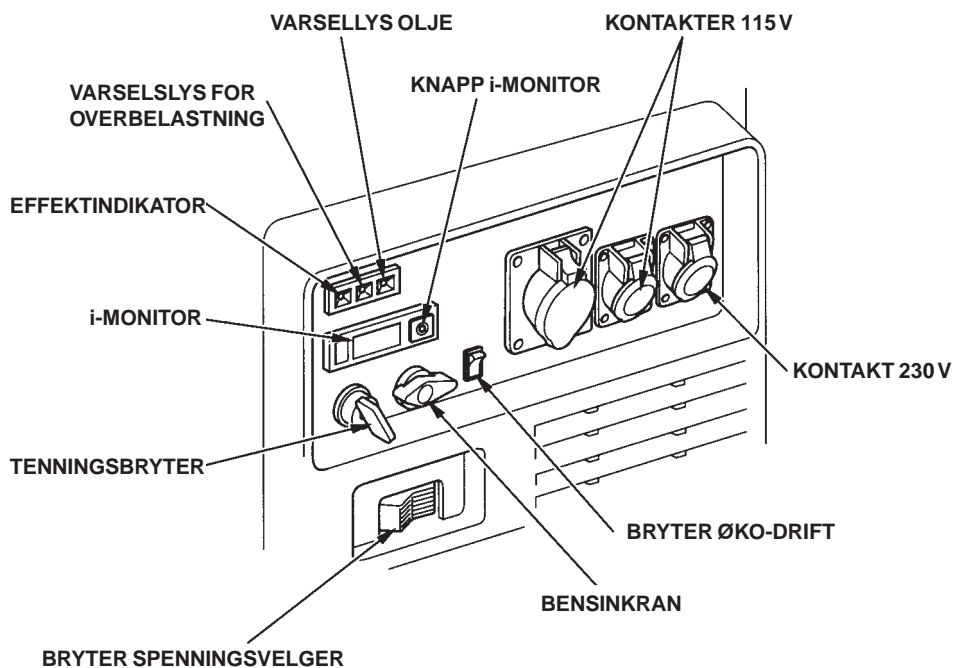
Noter rammenummeret nedenfor. Du trenger dette nummeret når du skal bestille deler.

Rammenummer:.....

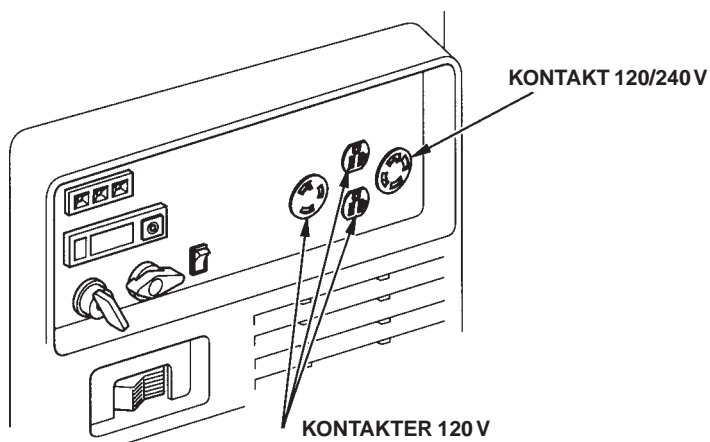
3. AGGREGATETS HOVEDDELER

Kontrollpanel

EM50is/EM70is: Type B



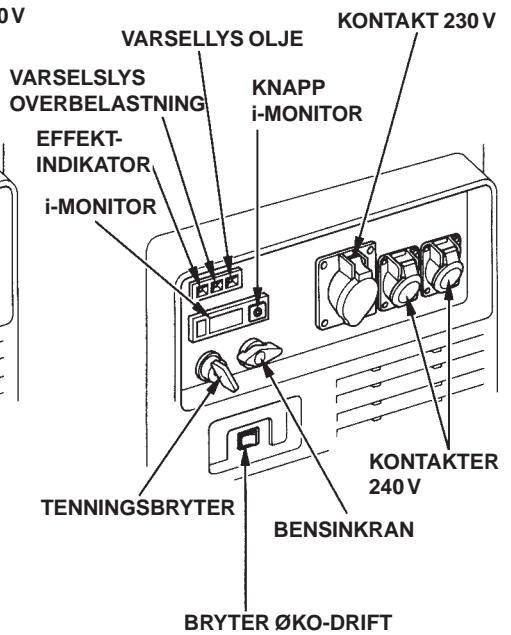
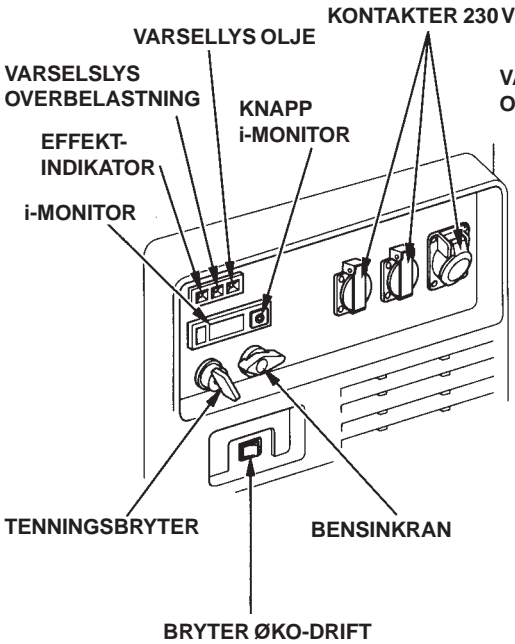
EM50is/EM70is: Type L



3. AGGREGATETS HOVEDDELER

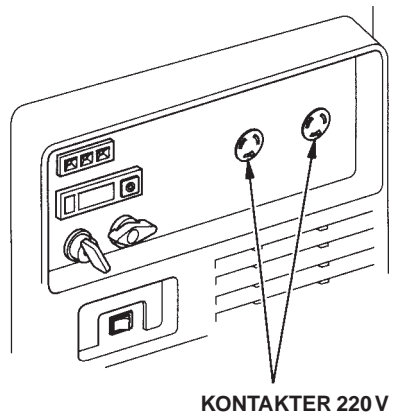
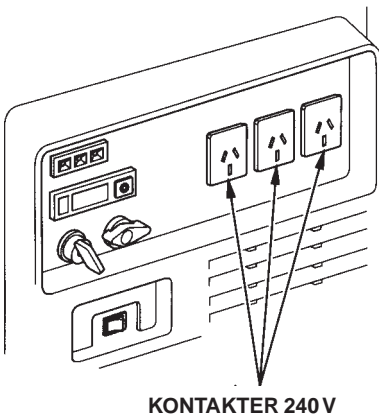
EM50is/EM70is: Type F og G

EM70is: Type IT



EM50is/Em70is: Type U

EM50is/EM70is: Type S og R



3. AGGREGATETS HOVEDDELER

Øko-drift

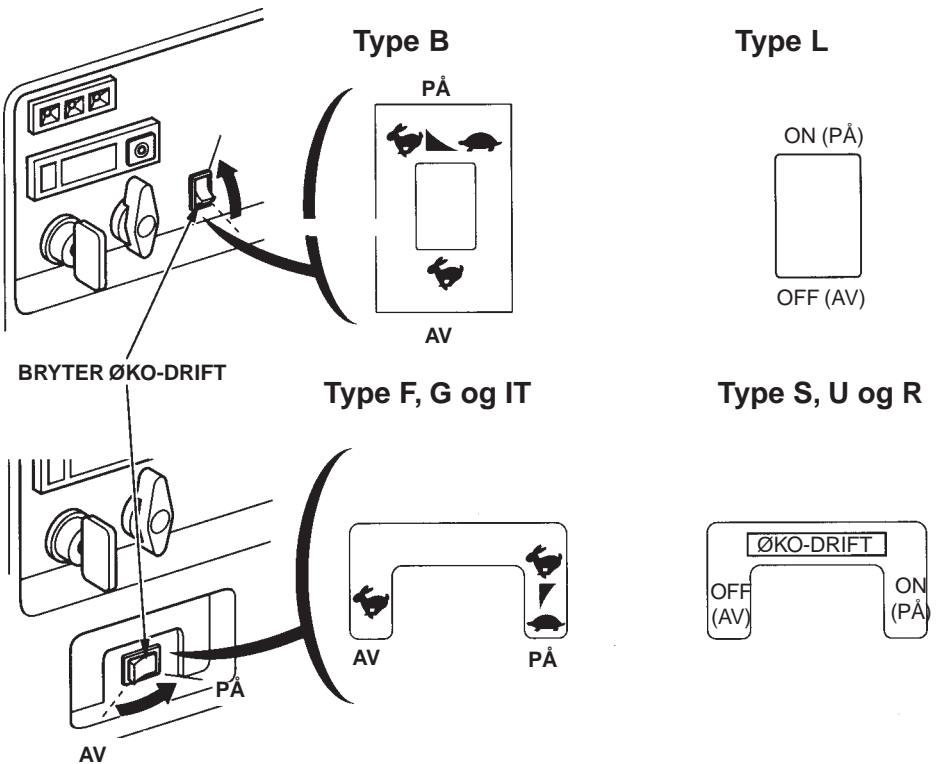
PÅ:
Motorhastigheten holdes automatisk på tomgang når det elektriske utstyret kobles fra og vil returnere til riktig hastighet i forhold til det elektriske uttaket når det kobles til elektrisk utstyr igjen. Denne stillingen anbefales for å minimalisere bensinforbruket når aggregatet er i bruk.

MERK:

- Når utstyr med høy effekt kobles til samtidig, skrur Øko-bryteren AV for å redusere spenningsforandringene.
- Øko-driftsystemet virker ikke tilstrekkelig hvis det elektriske utstyret krever øyeblikkelig elektrisk kraft.

AV:

Øko-driftsystemet er satt ut av funksjon og motoren går på høy hastighet.



3. AGGREGATETS HOVEDDELER

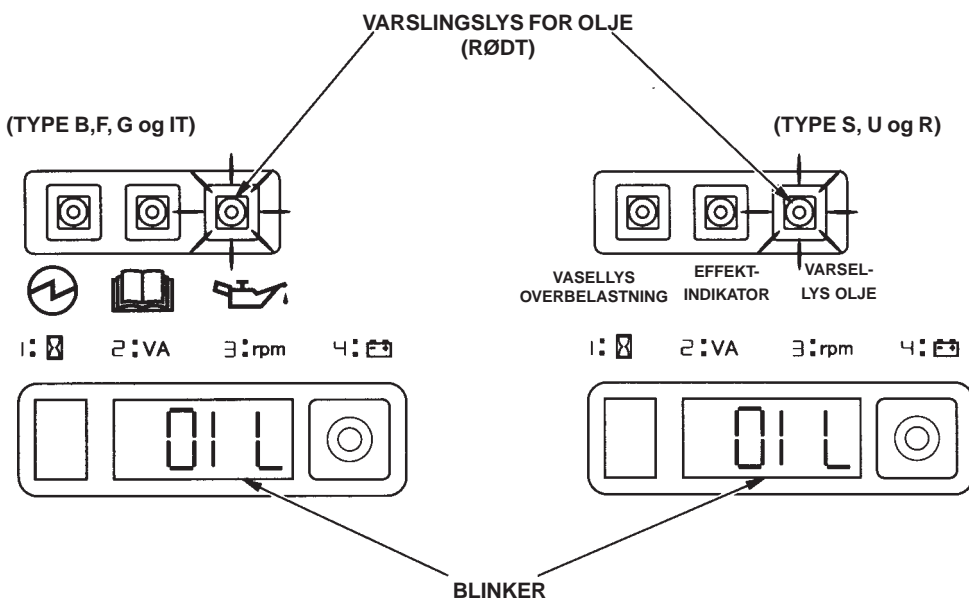
Oljevarslingsystem

Oljevarslingsystemet er utviklet for å hindre motorskader som følge av for lite olje i veivhuset. Før oljen i veivhuset rekker å falle under den trygge grensen, tennes varselslyset for olje samtidig som oljevarslingsystemet automatisk stopper motoren (tenningsbryteren forblir i PÅ-stilling).

i-Monitorens skjerm vil signalisere "OIL" og varselslyset for olje vil lyse.

Hvis motoren stopper, varselslyset for olje tennes når tenningsbryteren settes i START-stilling eller du trekker i starthåndtaket, må du sjekke oljebivået (se side 19) før du søker feil andre steder.

Selv om du fyller på motorolje, vil ikke aggregatet starte før du har stilt varslingslyset for olje på ny. For å stille varslingslyset igjen, settes tenningsbryteren i AV-stilling, riktig volum olje fylles på (se side 38) og tenningsbryteren settes i PÅ-stilling.



3. AGGREGATETS HOVEDDELER

i-Monitor

Når aggregatet er i bruk, er i-Monitoren en overvåker som forteller brukeren om total brukstid i timer, aggregatets effekt, motorens omdreiningshastighet, batteriets spenning og feilmeldinger. De forskjellige displayalternativene velges ved å trykke på knappen for i-Monitor.

i-Monitor ved start

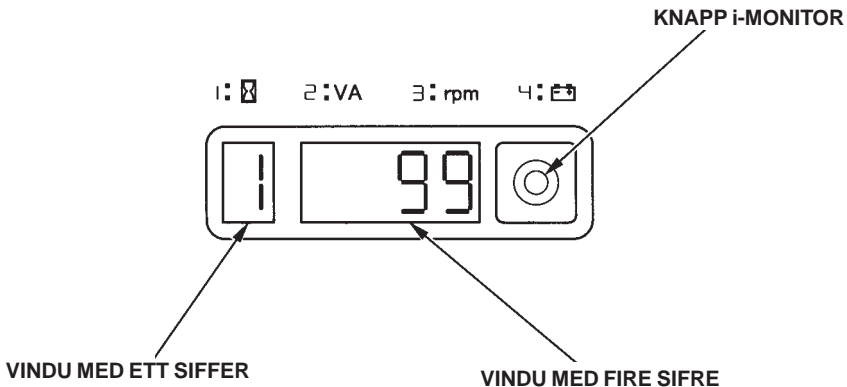
Her vil i-Monitoren og alle tre vasselysene blinke samtidig. Situasjonen i displayet til i-Monitoren og alle tre varsellysene kan sjekkes med hjelp av en observatør. Så snart aggregatet er startet, vil effektindikatoren (grønn) og i-Monitordisplayet fortsette å lyse.

Blinkende baklyst

Hvis tenningsbryteren er satt i PÅ-stilling og motoren ikke er startet etter 30 sekunder, vil displayet begynne å blinke.

I-Monitordisplayet

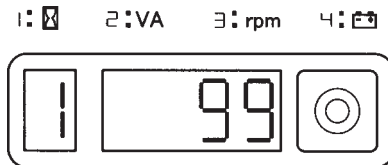
Displayet er inndelt i to vinduer. Vinduet med ett siffer viser hvilket displayalternativ som er valgt, og varierer fra tallene 1 til 4. Vinduet med sifre viser de fire alternativenes verdier: Total brukstid, effektuttak, motorens omdreiningshastighet og batterispenning eller eventuelle aktiverte feilmeldinger.



3. AGGREGATETS HOVEDDELER

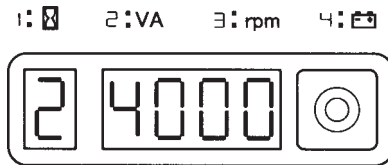
i-Monitorens display-alternativ 1: Totalt antall driftstimer

Dette alternativet viser aggregatets antall driftstimer totalt. Når aggregatet er i bruk, blir brukstiden akkumulert. Hvis total brukstid er mindre enn en time, vil sifret 0 bli vist. Når totalt antallbrukstimer er en time eller mer, vil displayet vise "1" eller "2" osv. Aggregatets vedlikeholdsskjema baseres på akkumulert brukstid.



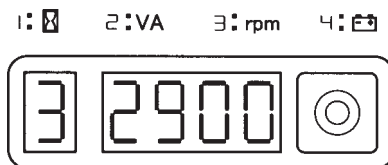
i-Monitorens displayalternativ 2: Effektuttak

Dette alternativet viser aggregatets omtrentlige effektuttak i vinduet. Uttaket uttrykkes i VA (volt-ampere). Effektverdien er ingen eksakt måling og må bare betraktes som en indikasjon. Effektuttaket vises ikke før en elektrisk forbruker blir koblet til aggregatet.



i-Monitorens displayalternativ 3: Motorens omdreiningshastighet

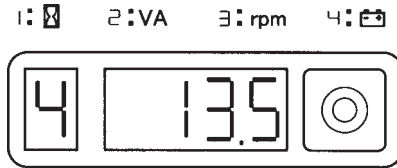
Når i-Monitoren er stilt inn på dette alternativet, vises motorhastigheten uttrykt i omdreininger per minutt (rpm, dvs o/min).



3. AGGREGATETS HOVEDDELER

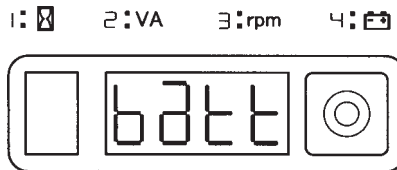
i-Monitorens displayalternativ 4: Batterispending

Dette alternativet viser batteriets tilstand uttrykt i volt.



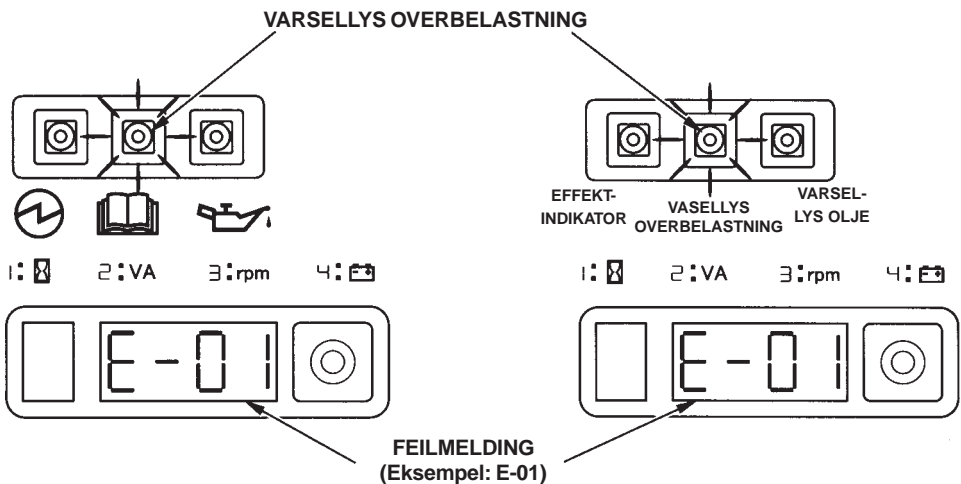
i-Monitor, melding om lav spenning

Hvis tenningsbryteren settes i START-stilling i vinduet viser "batt", betyr dette at batteriets spenning er for lav til å betjene motorens elektriske starter og du må bruke starthåndtaket for å starte aggregatet. Sett batteriet til lading og få det sjekket (se side 47).



i-Monitorsystemet sender feilmelding

Har aggregatet en systemfeil, blir det vist en feilmelding i vinduet. I slike tilfelle må du kontakte din Honda Fagforhandler.



4. FØR DU STARTER

FORSIKTIG:

Sørg for at aggregatet står på plant underlag med motoren stoppet.

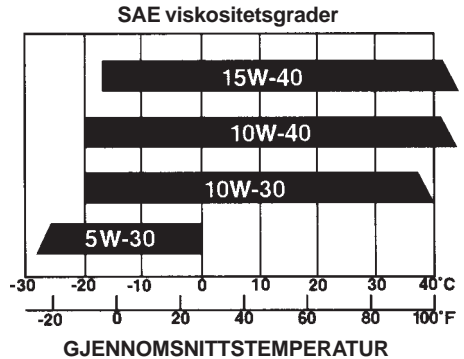
1. Kontroll av oljenivå

FORSIKTIG:

Ikke-rensende eller 2-taktsoljer kan redusere motorens levetid.

Bruk 4-takts motorolje av høy kvalitet og som tilfredsstiller de amerikanske bilprodusenters ytelsesnormer, klassifisert som SG og SF.

Velg viskositet som stemmer med gjennomsnittstemperaturen i området du skal bruke aggregatet.



Skru av oljelokket og tørk peilestaven ren med en fille. Oljenivået sjekkes ved å stikke peilestaven ned i påfyllingsstussen uten å skru lokket til.

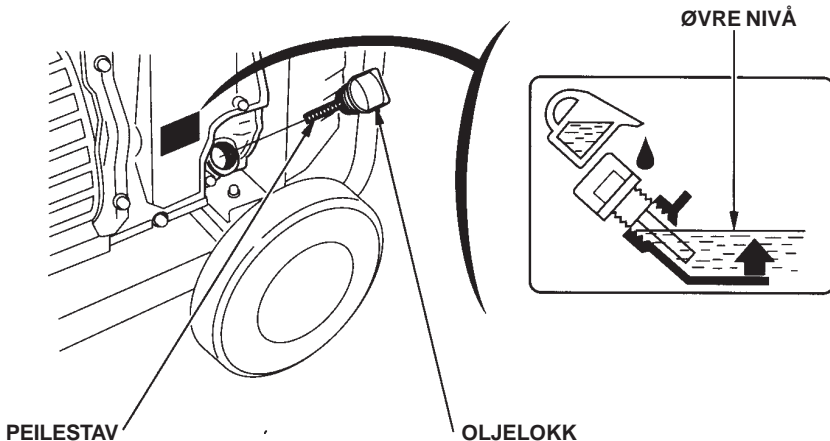
Ligger nivået under enden på peilestaven, etterfylles det med anbefalt olje til kanten av påfyllingsstussen.

FORSIKTIG:

Kjøres motoren med for lavt oljenivå, risikerer du alvorlige motorskader.

MERK:

Oljevarslingssystemet stopper motoren automatisk før oljenivået faller under sikkerhetsgrensen. For å unngå irritasjonen med uventet motorstans, er det imidlertid lurt å inspisere oljenivået med jevne mellomrom.



4. FØR DU STARTER

2. Sjekk bensinnivået

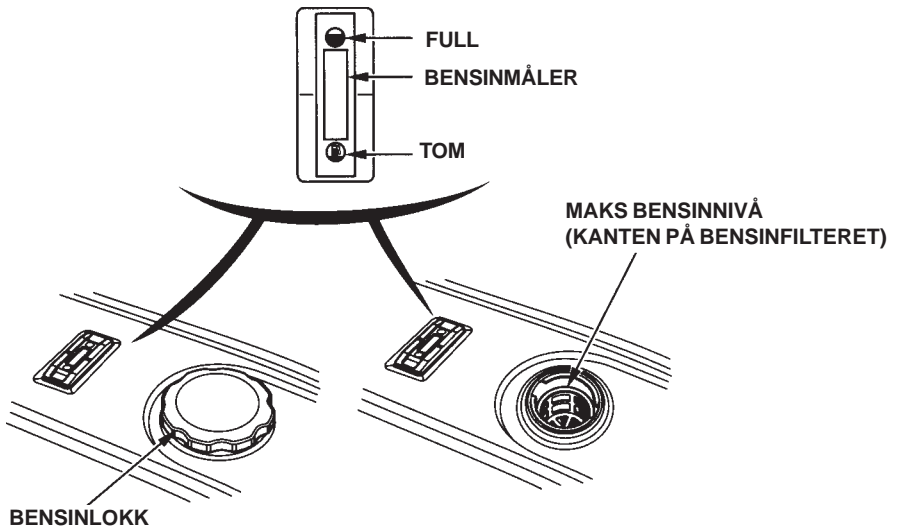
Er nivået for lavt, etterfylles bensin opp til kanten av bensinfilteret. Skru lokket godt til etter fylling.

Til vanlig brukes 95 oktan blyfri bilbensin i Norge.

Bruk aldri gammel, forurenset bensin eller oljeinnblandet bensin. Unngå å få vann og forurensninger på tanken.

⚠ ADVARSEL

- Bensin er svært brannfarlig og kan eksplodere under visse forhold.
- Sørg alltid for god ventilasjon og at motoren er slått av når du etterfyller. Unngå brennende sigaretter, åpen flamme og gnister der du fyller eller oppbevarer bensin.
- Unngå at tanken oversvømmes (det skal ikke stå bensin i selve påfyllingsstussen). Skru bensinlokket forsvarlig til.
- Unngå bensinsøl når du fyller. Bensinsøl eller bensindamp kan antennes. Skulle du søle, så tørk grundig opp før du starter motoren.
- Bensin som kommer i kontakt med hud bør vaskes av. Unngå å puste inn bensindamp. **OPPBEVAR BENSIN UTILGJENGELIG FOR BARN.**



MERK: Ønsker du å bruke alkoholholdig (oksygenert) bensin, må du kontakte din Honda Fagforhandler for informasjon.

4. FØR DU STARTER

MERK:

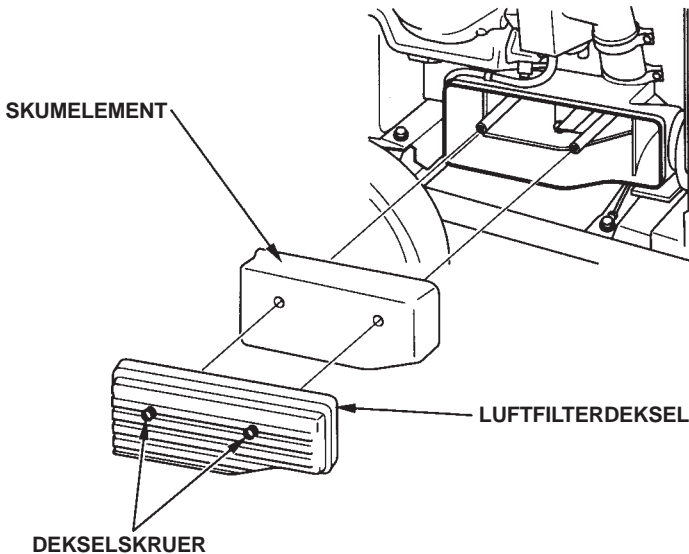
Bensinkvaliteten forringes fort, avhengig av faktorer som eksponering for lys, temperatur og tid. I verste fall kan bensin forurennes i løpet av en måned. Bruk av forurenset bensin kan føre til alvorlige motorskader (tett forgasser, fastkjørt ventil). Slike skader dekkes ikke av produktgarantien.

For å unngå slike eventualiteter, lønner det seg å følge disse anbefalingene:

- Bruk bare anbefalt bensin (se foregående side).
- Oppbevar bensin på godkjente kanner for å sinke aldringsprosessen.
- Skal aggregatet lagres lengre enn en måned, tømmes bensintank og forgasser.

3. Kontroll av luftfilteret

Løsne skruene på luftfilterdekselet og ta det av. Fjern skumelementet fra dekselet og sjekk tilstanden. Er det skittent, rengjøres det som beskrevet på side 39. Skift elementet ut hvis det er ødelagt. Sett elementet på plass i luftfilterdekselet igjen.



FORSIKTIG:

Kjør aldri motoren uten luftfilter. Det vil resultere i hurtig motorslitasje fordi forurensninger som skitt og støv trekkes gjennom forgasseren og inn i motoren.

5. START AV MOTOREN

Elektrisk start

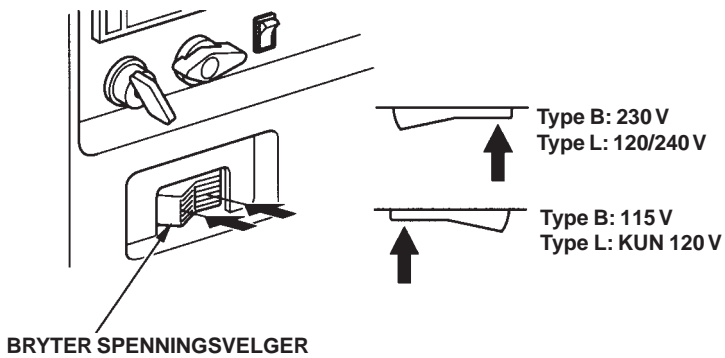
FORSIKTIG:

Når du starter aggregatet etter å ha fylt bensin for første gang, etter lang lagring eller etter å ha kjørt tom for bensin, settes bensinkranen i PÅ-stilling og vent deretter i 10 til 20 sekunder før du starter motoren.

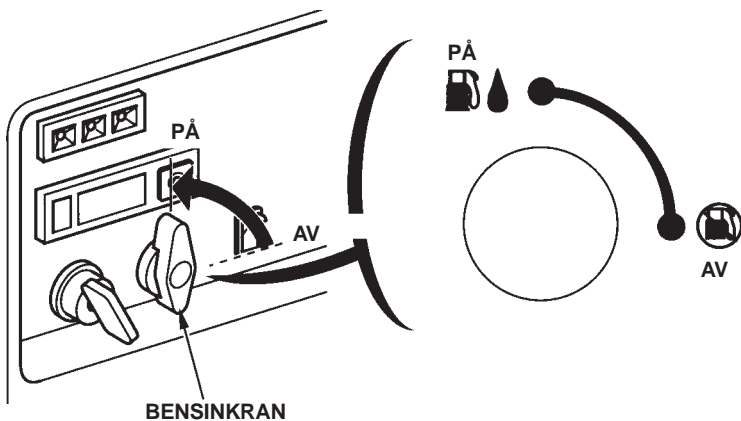
Før du starter motoren, fjernes eventuelt forbruksutstyr fra vekselstrømkontaktene.

1. Kun type B og L:

Still spenningsvelgeren overens med el-utstyrets spenningskrav.

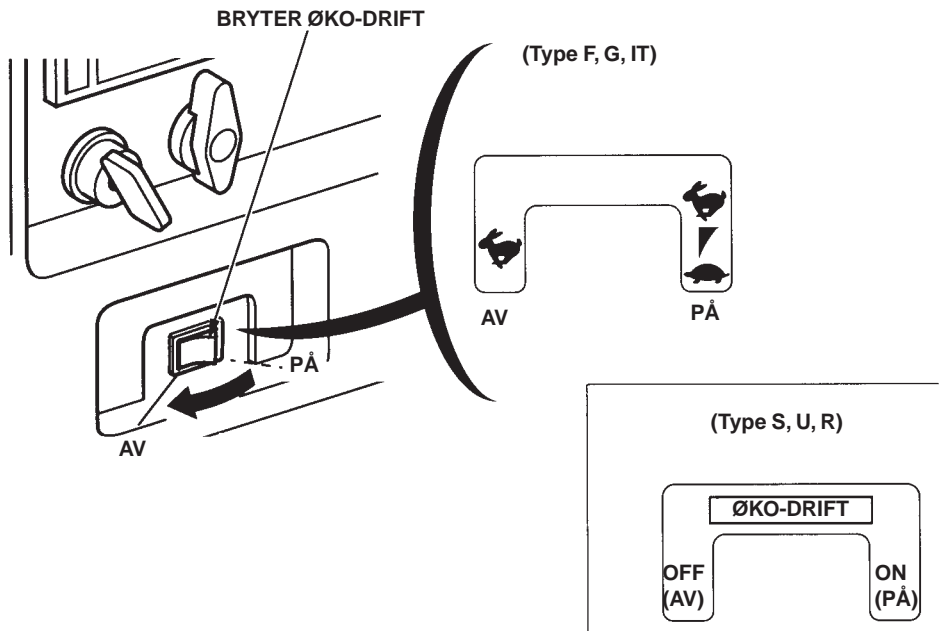
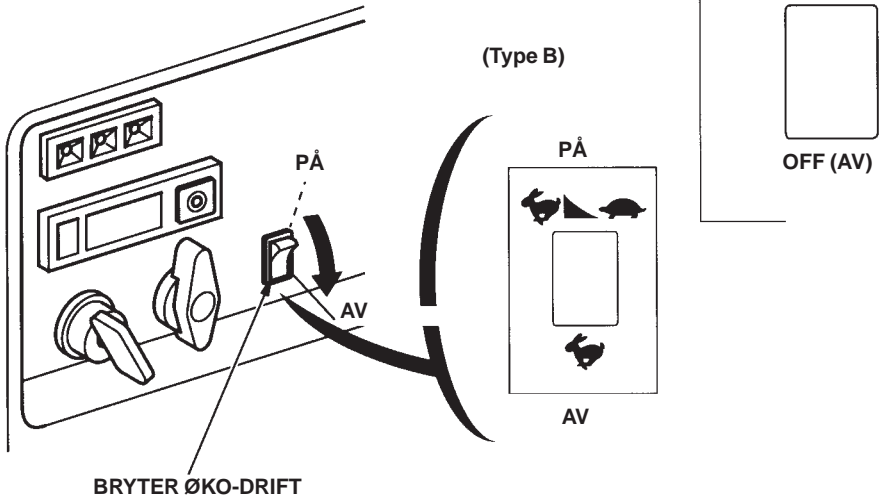


2. Sett bensinkranen i PÅ-stilling



5. START AV MOTOREN

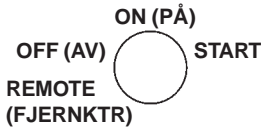
3. Sjekk at bryteren for Øko-drift står i AV-stilling, ellers går det med mer tid til oppvarming.



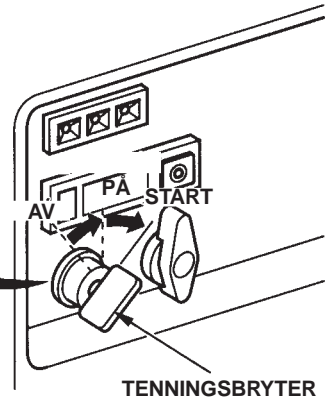
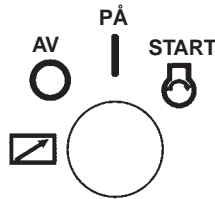
5. START AV MOTOREN

4. Sett tenningsbryteren i START-stilling og hold den der til motoren starter.

(Type S, U, R)



(Type B, F, G, IT)



FORSIKTIG:

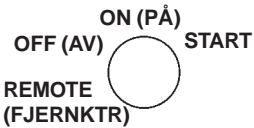
Bruk ikke startmotoren mer enn 5 sekunder. Nøkker motoren å starte, slippes nøkkelen og man venter i minst 10 sekunder før startmotoren betjenes igjen.

MERK:

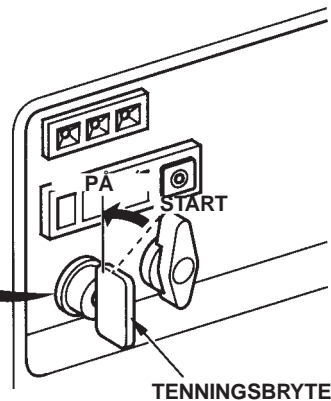
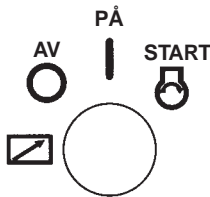
Faller hastigheten på startmotoren etter en tid, er det et varsel om at batteriet må lades.

5. Når motoren er startet, returneres tenningsbryteren til PÅ-stilling.

(Type S, U, R)



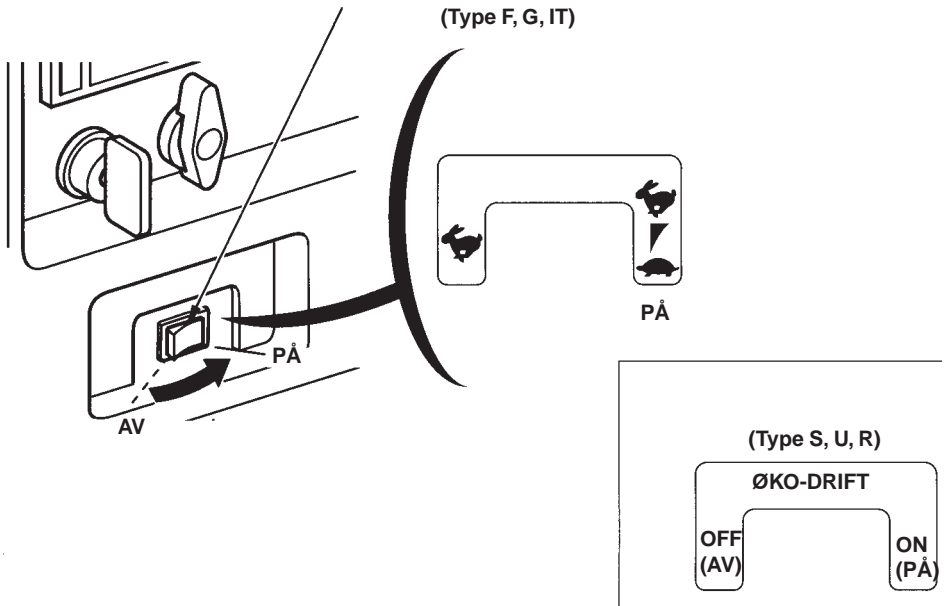
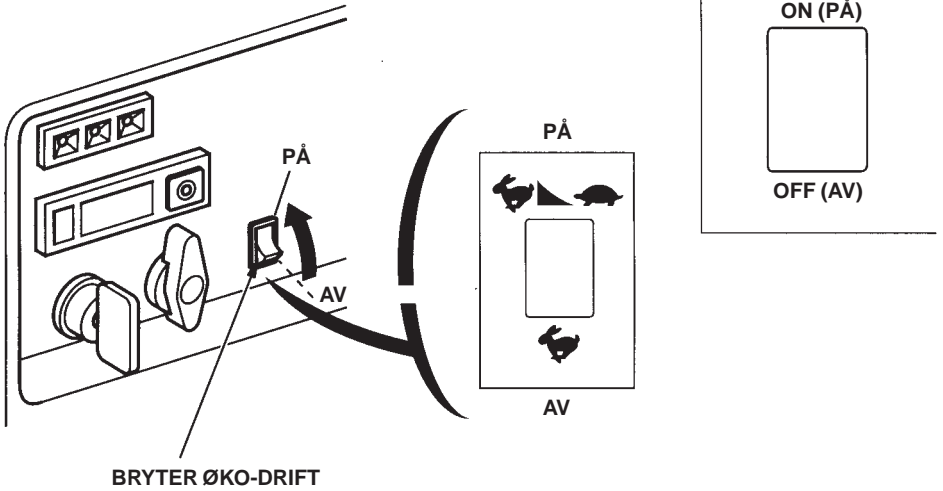
(Type B, F, G, IT)



5. START AV MOTOREN

6. Ønsker du å bruke Øko-driftsystemet, setter du bryteren for Øko-drift i PÅ-stilling etter at motoren har varmet seg opp i 2 minutter.

(Type B)



5. START AV MOTOREN

Manuell start

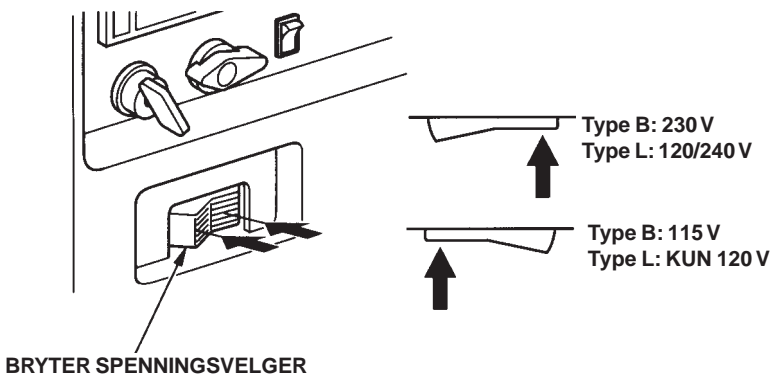
FORSIKTIG:

Når du starter aggregatet etter å ha fylt bensin første gang, etter lengre lagring eller å ha kjørt tom for bensin, settes bensinkranen i PÅ-stilling. Deretter venter du i 10 til 20 sekunder før du starter motoren.

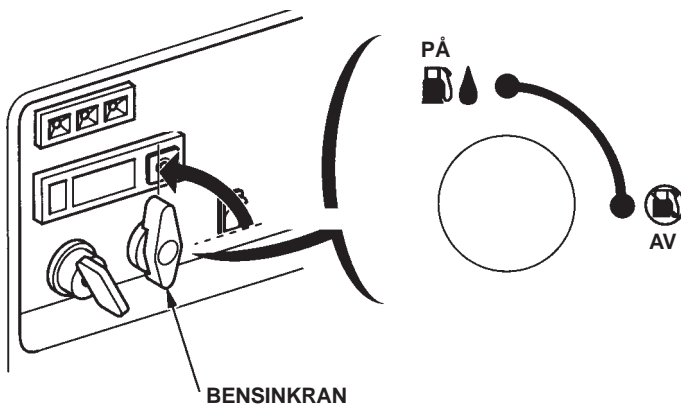
Før du starter motoren, kobles eventuelle el-forbrukere fra vekselstrømkontakten.

1. Kun type B og L

Still spenningsvelgeren i overensstemmelse med voltkravet til el-forbrukeren som skal kobles til.

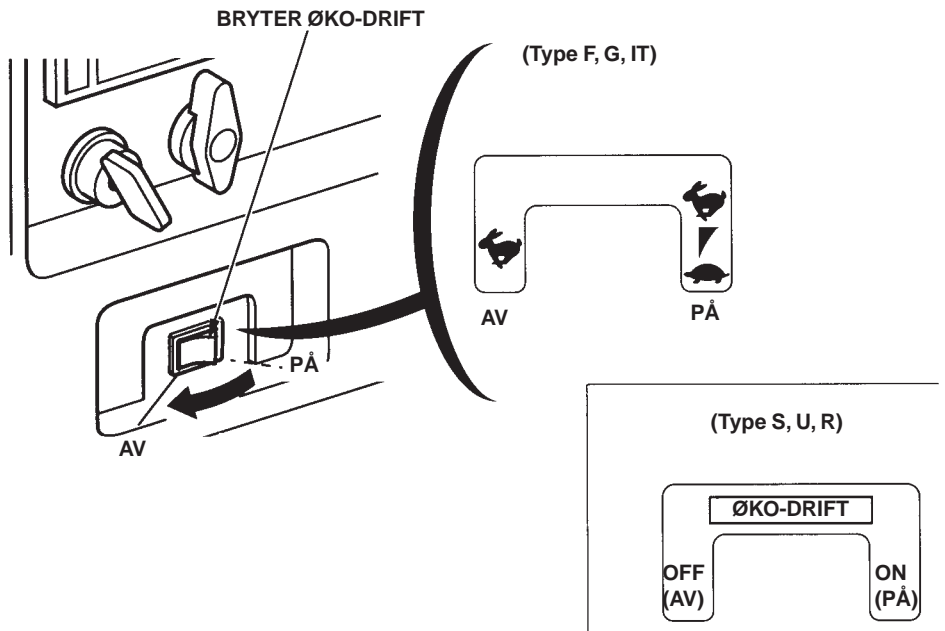
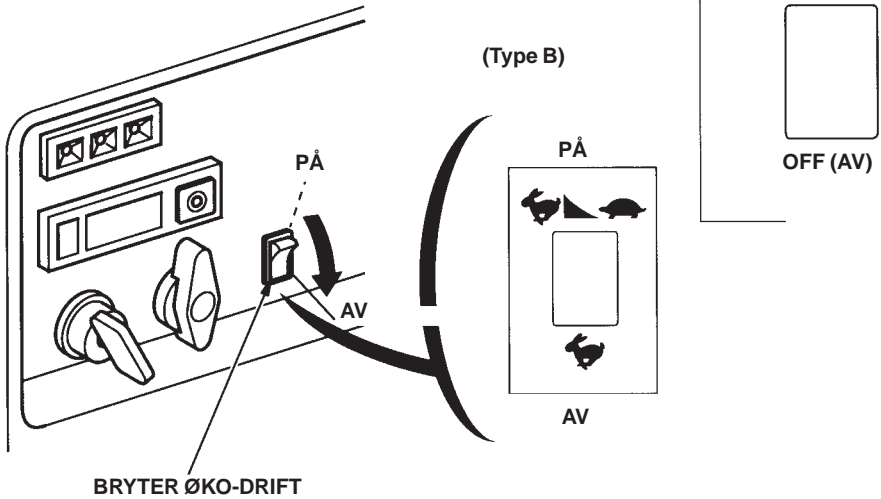


2. Sett bensinkranen i PÅ-stilling.



5. START AV MOTOREN

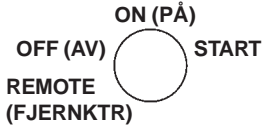
3. Sjekk at bryteren for Øko-drift står i AV-stilling, ellers går det med mer tid til oppvarming.



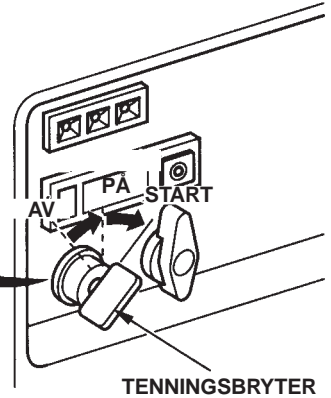
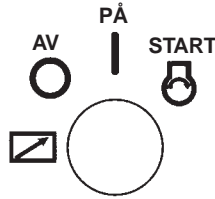
5. START AV MOTOREN

4. Sett tenningsbryteren i START-stilling og hold den der til motoren starter.

(Type S, U, R)



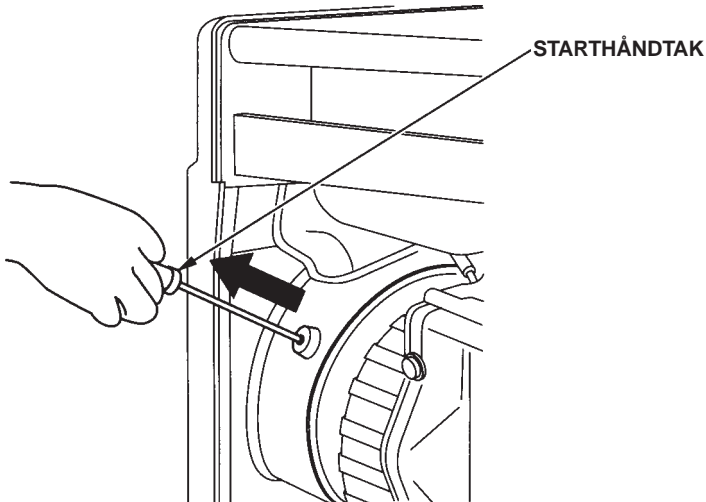
(Type B, F, G, IT)



5. Trekk lett i starthåndtaket til du merker motstand, dra den så bestemt mot deg som vist på tegningen.

FORSIKTIG:

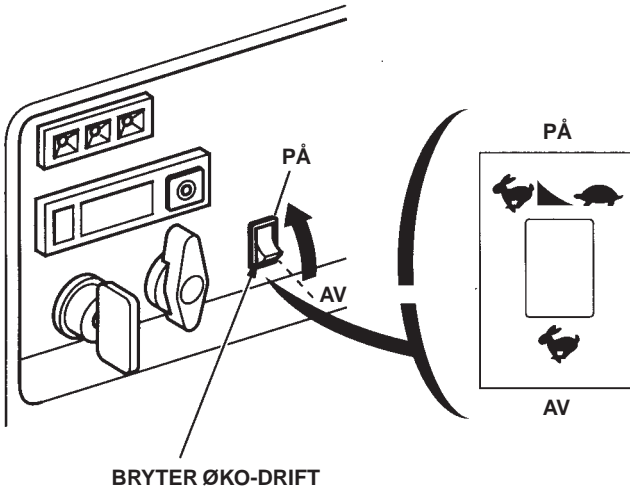
- Ikke bråslipp starthåndtaket, men før det kontrollert tilbake for hånd.
- Sørg for at startsnoren ikke gnisser mot aggregatet, det vil føre til at snoren slites ut før tiden.



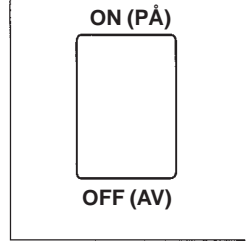
5. START AV MOTOREN

6. Ønsker du å bruke Øko-driftsystemet, setter du bryteren for Øko-drift i PÅ-stilling etter at motoren har varmet seg opp i 2 minutter.

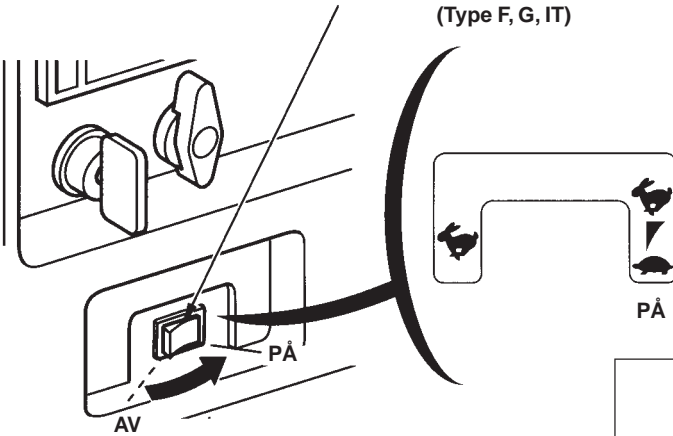
(Type B)



(Type L)



(Type F, G, IT)



(Type S, U, R)

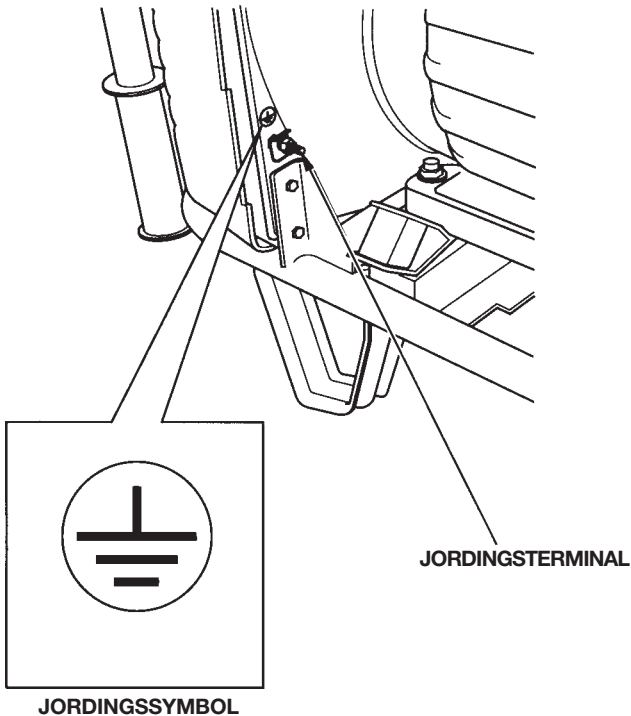


6. BRUK AV AGGREGATET

Sørg for at aggregatet er jordet hvis utstyret som skal kobles til er jordet.

ADVARSEL

Skal aggregatet knyttes til bygningens elektriske anlegg for beredskap, må koblingen utføres av en autorisert elektromontør og være i henhold til lokale forskrifter. Ureglementert installasjon kan føre til at strøm fra aggregatet føres tilbake til det offentlige nettet. En slik tilbakeføring kan resultere i at vedlikeholds-personell får støt ved kontakt med lednings-nettet. Når strømmen settes på det offentlige nettet igjen, risikerer du at aggregatet eksploderer, antennes eller forårsaker brann i bygningens elektriske nett.



6. BRUK AV AGGREGATET

FORSIKTIG:

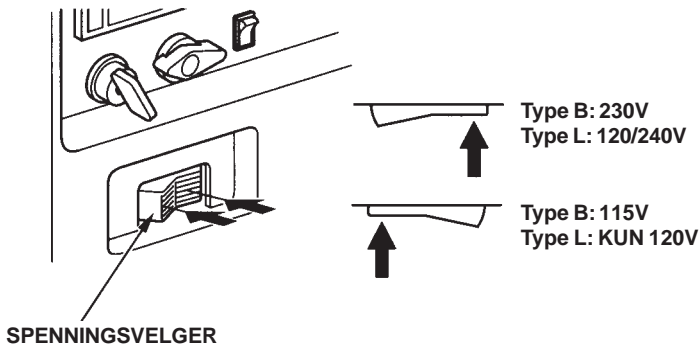
- *Uttak som krever maksimal belastning må begrenses til 30 minutter - se side 52 og 54.
Ved sammenhengende bruk må ikke nominelt effektuttak overskrides - se side 52 og 54.
I begge tilfeller må imidlertid det tilkoblede utstyrets totale effektforbruk tas i betraktning.*
- *Overskrid aldri den maksimale effekt som er oppgitt for det enkelte uttak.*
- *Koble ikke aggregatet til husets elektriske nett. Det kan forårsake skader både på aggregatet og det elektriske utstyret i huset.*
- *Gjør ikke forandringer eller bruk aggregatet til andre formål enn hva det er konstruert for. Ta også hensyn til følgende når du bruker aggregatet:*
 - *Sett ikke forlengelsesstykker på eksosrøret.*
 - *Må du bruke skjøteledning, skal den være skikkelig isolert med gummi og av god kvalitet (IEC 245 eller tilsvarende).*
 - *Lengden på 1,5 mm² skjøteledning må ikke overskride 60 m - 2,5 mm² ledning må ikke være lengre enn 100 m. Lange skjøteledninger senker nyttbar effekt på grunn av motstanden i ledningen.*
 - *Aggregatet må ikke plasseres nær elektriske ledninger som f.eks. kommunalt ledningsnett.*

6. BRUK AV AGGREGATET

Vekselstrømsutstyr

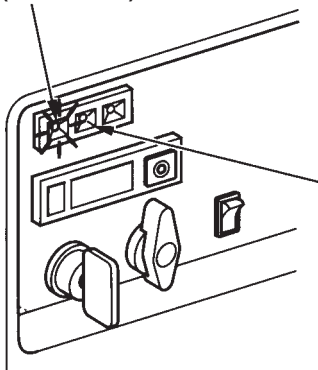
1. Kun type B og L:
Sett spenningsvelgeren i en av stillingene.

Type	Stilling spenningsvelger	Brukte kontakter
B	230V	230V
	115V	115V
L	120/240V	120V og 120/240V
	KUN 120V	120V

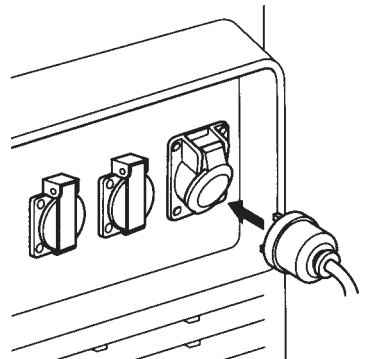


2. Start motoren og sjekk at effektindikatoren (grønn) tennes.
3. Sjekk at utstyret som skal brukes ikke står på, sett så støpselet i kontakten.

EFFEKTINDIKATOR
(GRØNT LYS)



VARSELLYS
OVERFORBRUK
(RØDT)



6. BRUK AV AGGREGATET

FORSIKTIG:

- *Betydelig overbelastning som får varsellyset for overbelastning til å lyse rødt kontinuerlig, kan ødelegge aggregatet. Mindre overbelastninger som tenner varsellyset nå og da kan redusere aggregatets levetid.*
- *Kontroller at elektrisk utstyr er i god bruksmessig stand før det kobles til aggregatet. Skulle tilkoblet utstyr begynne å oppføre seg unormalt, effekten avta eller plutselig stoppe, må du skru av strømbryteren og aggregatets tenningsbryter med en gang. Koble deretter fra det elektriske apparatet og sjekk om det har tydelige tegn på slitasje.*

6. BRUK AV AGGREGATET

Valg av vekselstrømskontakt (kun type L)

Aggregatet har separate kretser som produserer hovedkraft. Disse kretsene leverer strøm til de forskjellige kontaktene som anvist på tegningen, når effektvelgeren står i 120/240V-stilling.

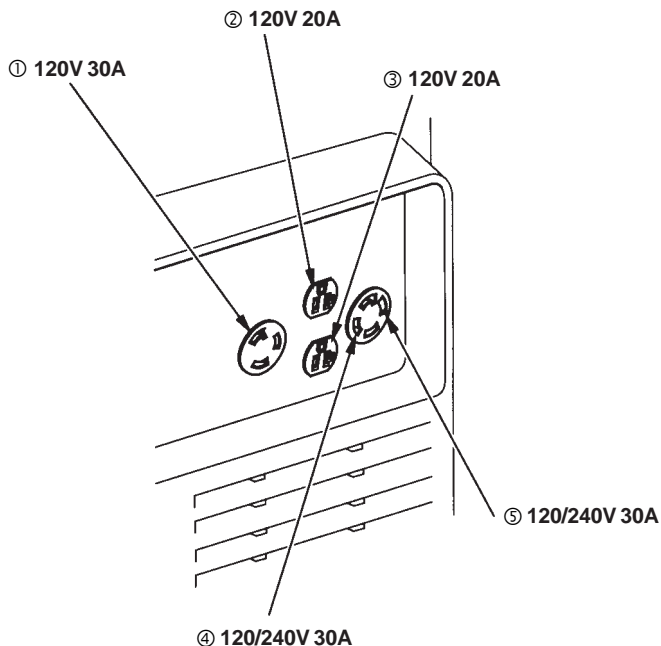
Unngå overbelastning når to eller flere kontakter er i bruk, ved å fordele belastningen mellom de to elektriske kretsene.

Tabellen under viser hvilken nominell belastning i ampere som kan kobles til hver av kontaktene for å balansere aggregatet når 120/240 kontakten brukes for 120V.

Uttaket av total nominell ampere er:

EM50is: 37,5A ● EM70is: 45,8A.

Modell	Elektrisk hovedkrets	Kontakter som leverer kraft fra hovedkretsene	Kraftlevering (nominell ampere)
EM50is	Hovedkrets 1	1, 3 og 4	$1 + 3 + 4 = 18,8A$
	Hovedkrets 2	2 og 5	$2 + 5 = 18,8A$
EM70is	Hovedkrets 1	1, 3 og 4	$1 + 3 + 4 = 22,9A$
	Hovedkrets 2	2 og 5	$2 + 5 = 22,9A$



6. BRUK AV AGGREGATET

Effektindikator og varsellys overbelastning

Effektindikatoren (grønt lys) vil være PÅ under normale driftsforhold.

Hvis aggregatet overbelastes (se side 52 og 54) eller det er en feil i det tilkoblede utstyret, vil effektindikatoren (grønn) gå AV og varsellyset for overbelastning (rødt lys) tennes PÅ. Samtidig som strømmen til det tilkoblede utstyret stenges av.

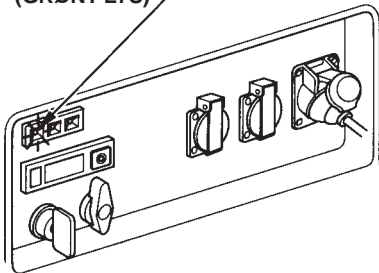
Stopp motoren og sjekk årsaken hvis varsellyset for overbelastning (rødt) tennes.

MERK:

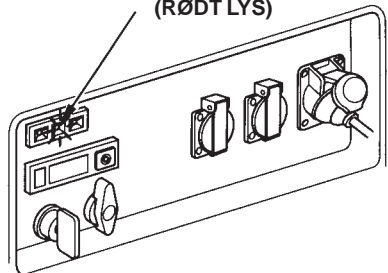
Varsellyset for overbelastning vil også tennes når:

- Vekselretteren overopphetes. Strømmen til det tilkoblede utstyret vil da stenges av. Sjekk om luftinntaket er tett.
- Før du kobler utstyr til aggregatet bør du sjekke at det er i god stand og at effekten ikke overskrider aggregatets kapasitet. Koble deretter utstyret til aggregatet og start motoren.

EFFEKTINDIKATOR
(GRØNT LYS)



VARSELLYS FOR OVERBELASTNING
(RØDT LYS)



MERK:

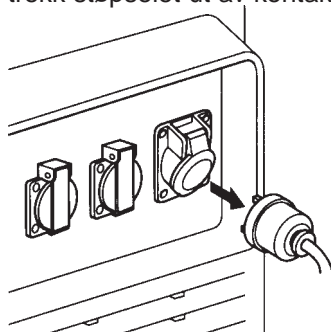
Når en elektrisk motor blir startet, kan det skje at både effektindikatoren (grønt lys) og varsellyset for overbelastning (rødt lys) tennes samtidig. Dette er normalt hvis varsellyset for overbelastning (rødt lys) slukker etter ca 5 sekunder. Hvis varsellyset for overbelastning fortsetter å lyse, må du kontakte din Honda Fagforhandler.

7. STOPP AV MOTOREN

Må motoren stoppes i et nødstilfelle, slår du tenningsbryteren AV.

Normal stopp:

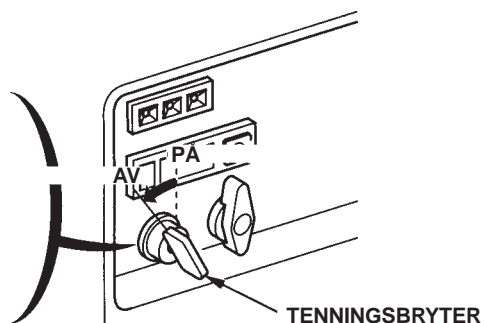
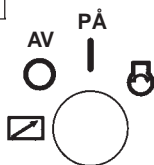
1. Slå av tilkoblet utstyr og trekk støpselet ut av kontakten.



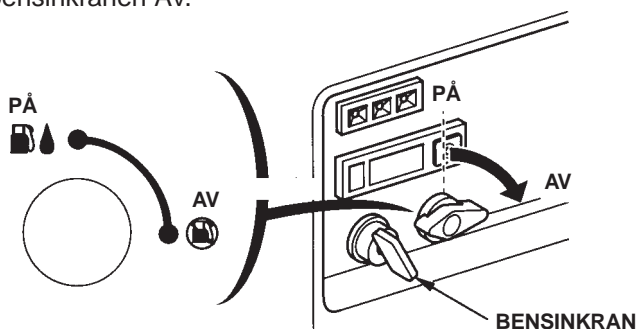
2. Sett tenningsbryteren i AV-stilling.

(Type S, U, R)

ON (PÅ)
OFF (AV) START
REMOTE
(FJERN)



3. Steng bensinkranen AV.



8. VEDLIKEHOLD

Hensikten med vedlikehold og justeringsskjemaet er å sikre at aggregatet alltid er i best mulig bruksmessig stand.

Inspeksjoner eller vedlikehold skal utføres i henhold til skjemaet under.

ADVARSEL

Stans motoren før du foretar noen form for vedlikehold. Dersom du må kjøre motoren, må dette gjøres på et område med god ventilasjon. Eksosgass inneholder giftig karbonmonoksid.

FORSIKTIG:

Bruk bare originale Honda-deler eller tilsvarende kvalitet. Mindreverdige piratdeler kan ødelegge eller påføre aggregatet alvorlige skader.

Vedlikeholdsskjema

REGELMESSIG VEDLIKEHOLD (3) DEL Utføres hver angitt måned eller antall brukstimer, avhengig av hva som inntreffer først.		Før all bruk	Første måned eller 20 t	Hver 3. måned eller 50 t	Hver 6. måned eller 100 t	Hvert år eller 300 t
Motorolje	Sjekk	●				
	Skift		●		●	
Luftfilter	Sjekk	●				
	Rengjør			● (1)		
Tennplugg	Sjekk/justér				●	
	Skift				●	
Bensinkopp	Rengjør				●	
Ventilklaring	Juster					● (2)
Forbrenningskammer	Rengjør	Etter hver 500. time (2)				
Bensintank og filter	Sjekk				● (2)	
Bensinsystem	Sjekk	Hvert 2. år (skift om nødvendig) (2)				

- MERK:** (1) Vedlikeholdet utføres hyppigere om du arbeider i miljø med mye støv.
(2) Disse oppgavene bør utføres av fagforhandleren om ikke eieren har nødvendig kompetanse eller verktøy. Se Honda Verkstedmanual.
(3) Brukes aggregatet kommersielt, noteres brukstimerne for å holde regning med seviceintervallene.

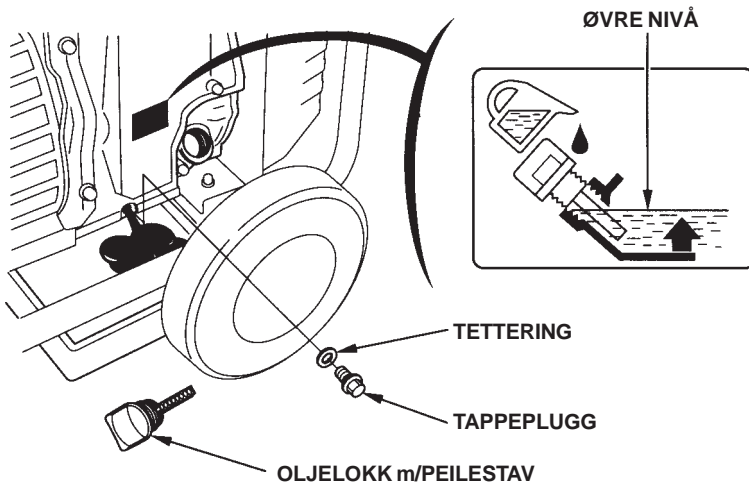
8. VEDLIKEHOLD

1. Oljeskift

Raskest og mest effektiv tømning får du mens motoren er varm.

1. Åpne dekselet for vedlikehold av olje og ta det av.
2. Ta av oljelokket, skru ut tappepluggen for olje og tapp motoroljen ut.
3. Skru tappepluggen forsvarlig til igjen.
4. Fyll opp med anbefalt olje - se side 19. Sjekk nivået.
5. Sett vedlikeholdsdekselet på plass, lukk det igjen og knepp knastene i lås.

Oljevolum: 1,1 liter



Vask hendene grundig med såpe og vann etter omgang med brukt motorolje.

MERK:

Vær miljøbevisst - kvitt deg med brukt motorolje på en forsvarlig måte. Vårt råd er at du tar den med til din lokale servicestasjon for resirkulering. Tøm den aldri ut i grunnen eller kast den i søppelkassen.

2. Vedlikehold av luftfilter

Et skittent luftfilter reduserer lufttilgangen til forgasseren. For at forgasseren skal virke forskriftsmessig, er det sunn fornuft å vedlikeholde luftfilteret regelmessig. Arbeider du i et spesielt støvete miljø, lønner det seg å foreta vedlikeholdet hyppigere.

ADVARSEL

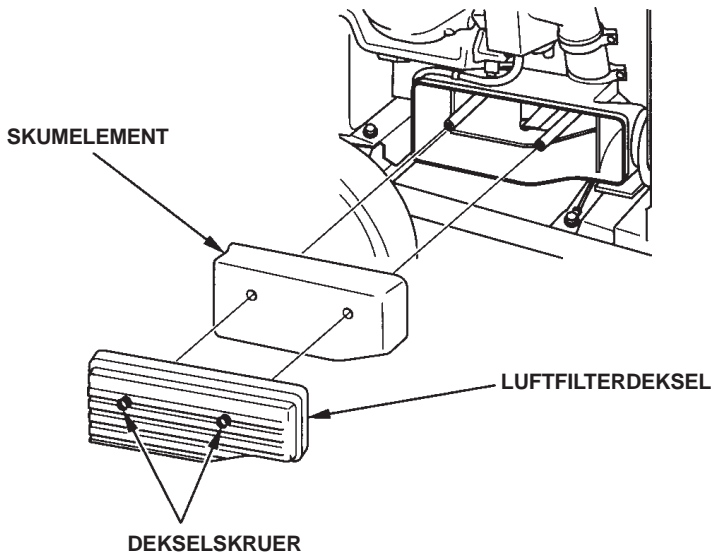
Rengjør aldri luftfilteret med bensin/oppløsning med lavt antennespunkt. Disse er svært brennbare og kan eksplodere under spesielle forhold.

FORSIKTIG:

Kjør aldri motoren uten luftfilter på plass.

Forurensninger vil trenge inn i motoren og føre til rask slitasje.

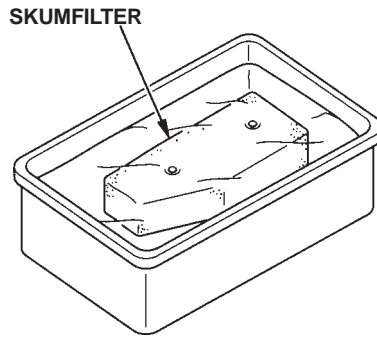
1. Løsne dekselskruene og ta luftfilterdekselet av.



2. Ta skumelementet ut av luftfilterdekselet.

8. VEDLIKEHOLD

3. Vask skumfilteret i varmt såpevann, skyll og la det få tørke skikkelig. Alternativt kan det rengjøres i ikke-brennbar rensesvæske og tørkes.



4. Dypp skumelementet i ren motorolje og klem ut all overskuddsolje. Er det for mye restolje i filteret, vil motoren ryke når den startes.

1. SÅPEVANN

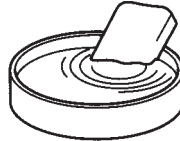


2. KLEM

Ikke vri



3. OLJE



4. KLEM

Ikke vri



5. Tørk bort eventuell skitt i luftfilterhuset og dekselet med en fuktig fille. Vær forsiktig så du ikke får skitt inn i kanalen som fører inn til forgasseren.

6. Sett luftfilterelement plass igjen og fest dekselet.

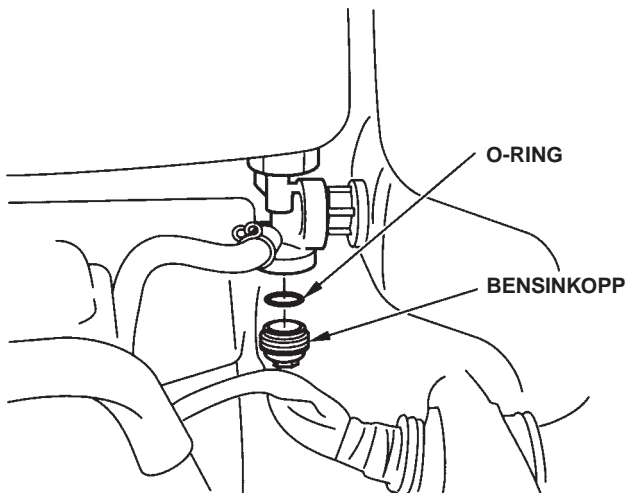
3. Vedlikehold av bensinkopp

ADVARSEL

Bensin er svært brannfarlig og kan eksplodere under spesielle forhold. Ikke røyk og unngå åpen ild og gnistkilder i området.

Du kan brenne deg og få alvorlige skader når du omgås bensin. Stopp motoren og hold gnist- og varmekilder på trygg avstand. All omgang med bensin skal skje utendørs. Tørk straks opp eventuell bensinsøl.

1. Sett tenningsbryteren i STOPP-stilling.
2. Steng bensinkranen (AV-stilling).
3. Skru av bensinkoppen (motsatt retning av urviserene)
4. Rengjør bensinkopp og O-ring med en ikke-brennbar rensesvæske og la dem få tørke ordentlig.
5. Sett bensinkopp og O-ring på plass igjen. Skift O-ringene hvis den er slitt.



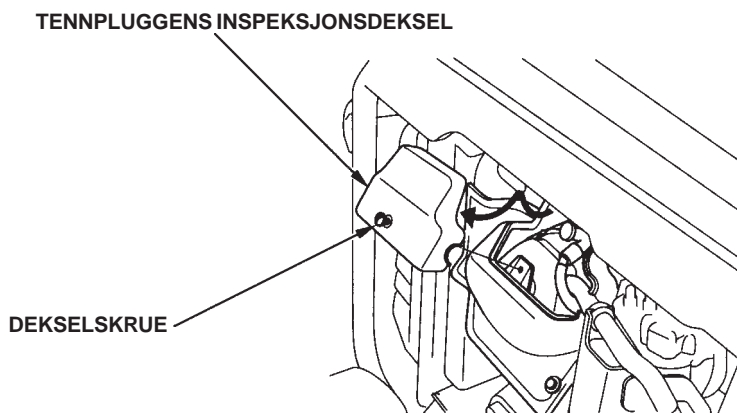
8. VEDLIKEHOLD

4. Vedlikehold av tennplugg

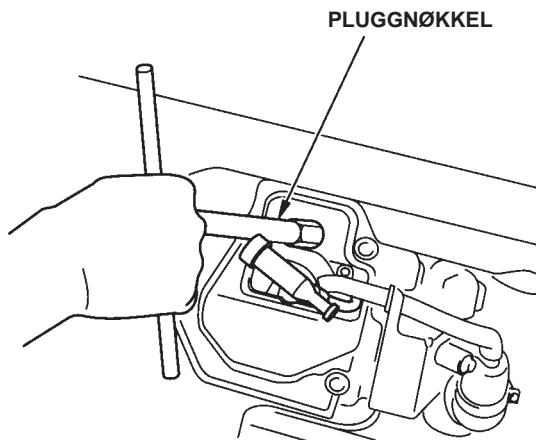
Anbefalt tennplugg: BPR5ES (NGK)
W16EPR-U (DENSO)

For at motoren skal funksjonere perfekt, er det viktig at tennpluggen har riktig avstand mellom elektrodene og er fri for avleiringer.

1. Løsne dekselskruen og ta av tennpluggens inspeksjonsdeksel.

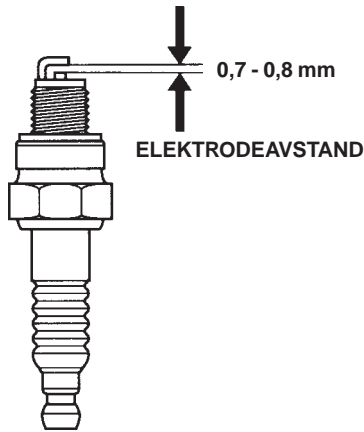


2. Ta hetten av tennpluggen og fjern eventuell skitt rundt tennpluggen.
3. Skru tennpluggen ut med pluggnøkkelen.



8. VEDLIKEHOLD

4. Kontroller tennpluggen. Skift den ut om den har tydelige tegn til slitasje, om isolasjonen er sprukket eller har mistet skall. Rengjør elektrodene med stålbørste hvis tennpluggen skal brukes om igjen.
5. Mål avstanden mellom elektrodene med bladmåler. Bøy forsiktig på elektrodesiden hvis avstanden må korrigeres. Korrekt avstand skal være 0,7 - 0,8 mm.



6. Skru tennpluggen inn for hånd slik du unngår at den går over gjenger.
7. Når tennpluggen sitter på plass, etterstrammes den 1/2 omgang med pluggnøkkel for å få riktig press på pakningen. Bruker du en gammel plugg om igjen, etterstrammes den kun 1/8 - 1/4 omgang for å få riktig press.
8. Sett inspeksjonsdekslet på plass igjen og sku til dekselskruen.

FORSIKTIG:

- *Tennpluggen må sitte korrekt strammet. En plugg som sitter feil, vil overopphetes og skade motoren.*
- *Bruk aldri tennplugg med feil varmetall.*

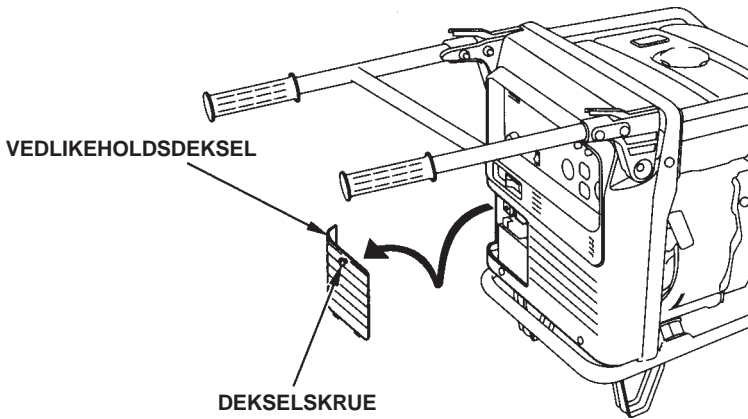
8. VEDLIKEHOLD

5. Skifte sikring

Hvis en sikring er gått, vil ikke startmotoren virke.

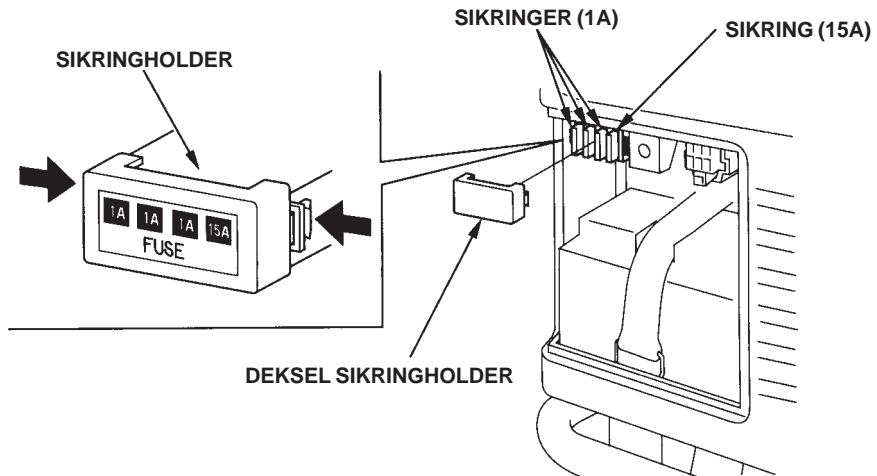
Skulle det gå en sikring, må årsaken til feilen lokaliseres og utbedres før du fortsetter. Fortsetter sikringen å gå, avslutter du videre forsøk og tar aggregatet med til din Honda Fagforhandler.

1. Sett tenningsbryteren i AV-stilling og ta ut tenningsnøkkelen før du sjekker eller skifter sikring.
2. Løft håndtaket opp. Låsehendelene sørger for at det holder seg på plass.
3. Løsne dekselskruen og ta av vedlikeholdsdekselet.



8. VEDLIKEHOLD

4. Ta ut sikringholderen og trekk sikringen ut.
5. Skift sikringen ut med en av tilsvarende type og styrke.
Sikringstyper: 1A og 15A



FORSIKTIG:

- Går en sikring gjentatte ganger, må årsaken avdekkes og utbedres før du prøver å bruke aggregatet.
 - Bruk aldri en sikring av annen styrke enn den spesifiserte. Alt annet kan føre til alvorlige skader på det elektriske systemet og brann.
6. Sett først sikringholder og deretter vedlikeholdsdeksel på plass igjen.

Bruk aldri aggregatet uten vedlikeholdsdeksel på plass, det vil føre til redusert ytelse av både motor og aggregat.

8. VEDLIKEHOLD

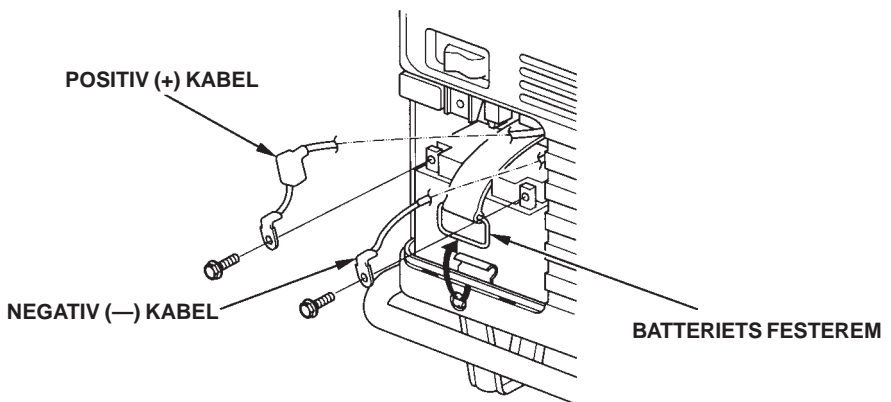
6. Uttaking og innsetting av batteriet

ADVARSEL

- **Batteriet produserer eksplosive gasser. Hvis de antennes, kan eksplosjon føre til alvorlige skader og blindhet.**
- **KJEMISK FARE:** Batterielektrolytten inneholder svovelsyre. Kontakt med øyne eller hud kan føre til alvorlige brannskader, selv gjennom bekledding. Bruk ansiktsvisir og beskyttelsesbekledding.
- Hold trygg avstand til varme- og gnistkilder og røyk ikke i området.
MOTGIFT: Skulle du få elektrolitt i øynene, må de straks skylles i varmt vann i minst 15 minutter. Oppsøk lege umiddelbart.
- **GIFT:** Elektrolitt er giftig
MOTGIFT
 - Utvendig: Skyll grundig med vann.
 - Innvortes: Drikk store mengder vann eller melk.
Følg opp med magnesiemelk eller vegetabilsk olje. Oppsøk lege umiddelbart.
- **HOLD BATTERIET UTENFOR BARNES REKKEVIDDE.**

Uttaking:

1. Sett tenningsbryteren i AV-stilling.
2. Løft håndtaket opp og sikre det med låsehendlene.
3. Løsne dekselskruen og ta av vedlikeholdsdekselet.
4. Fjern først den negative (—) kabelen fra den negative (—) batteripolen, deretter den positive (+) kabelen fra den positive (+) polen.
5. Løsne festeremmen fra hekten på aggregatet.



6. Ta batteriet ut av batteriholderen.

Innsetting

1. Sjekk at tenningsbryteren er AV.
 2. Koble den positive (+) kablen til den positive (+) batteripolen, deretter den negative (—) kablen til den negative (—) polen. Stram bolter og muttere forsvarlig til.
 3. Sett batteriets festerem på plass.
 4. Sett vedlikeholdsdekselet på plass og fest dekselskruen.
- Bruk aldri aggregatet uten vedlikeholdsdekselet på plass, det vil føre til redusert ytelse av både motor og aggregat.

FORSIKTIG:

Når du kobler fra batterikablene, må du alltid starte med den negative (—) først. Når kablene skal på igjen, starter du alltid med den positive (+). Gjennomføres operasjonen i motsatt rekkefølge, risikerer du kortslutning når verktøy kommer i kontakt med polene.

Lading

Batteriets spesifisering er 8Ah (ampere-timer). Ladestrøm skal være lik 10 % av batteriets spesifiserte ampere-timer. Følgelig må batteriladeren kunne innstilles på å levere 0,8 ampere.



Batteriet avgir eksplosive gasser, hold derfor trygg avstand til gnist- og varmekilder og unngå å røyke i området. Sørg for god ventilasjon når du lader batteriet.

- **Batteriet inneholder svovelsyre (elektrolytt). Kontakt med hud eller øyne kan føre til alvorlige brannsåre. Bruk beskyttelsesklær og ansiktsvisir.**
 - Får du elektrolytt på huden, så skyll grundig med vann.
 - Får du elektrolytt i øynene, skyller du dem med vann i minst 15 minutter. Kontakt lege umiddelbart.
- **Elektrolytt er giftig. Svelges den, må du drikke store mengder vann eller melk, deretter magnesiemelk eller vegetabilsk olje. Kontakt lege snarest.**

1. Koble batteriladeren i følge produsentens anvisninger.
2. Ladetid: 3 - 4 timer.
3. Rengjør utsiden av batteriet og batteriholderen med en blanding av natronpulver og vann.

9. TRANSPORT/LAGRING

For å fjerne faren for søl av drivstoff under transport eller kortvarig lagring, er det viktig at aggregatet sikres i stående, normal arbeidsstilling. Tenningsbryter skal være slått AV og bensinkran være stengt (AV-stilling).

ADVARSEL

TRANSPORT AV AGGREGATET:

- Ikke overfyll bensintanken
- Aggregatet skal ikke være i gang mens det står på kjøretøy, men skal lastes av og plasseres på et område med god ventilasjon.
- Parker ikke kjøretøy med aggregat slik at det utsettes for sterk sol. Etterlates aggregatet i innelukket rom over lengre tid, kan høy temperatur forårsake at bensin fordampes og skape en mulig eksplosjonsfare.
- Kjør ikke med aggregat ombord over lange strekninger med humpete vei. Skal transport foretas under slike forhold, bør bensintanken tømmes først.

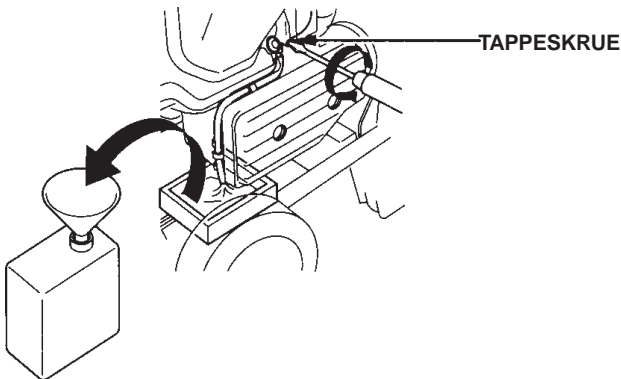
Før du setter utstyret til lagring for en lengre periode:

1. Sjekk at lagerplassen ikke er for støvete og fuktig.
2. Tøm aggregatet for bensin.

ADVARSEL

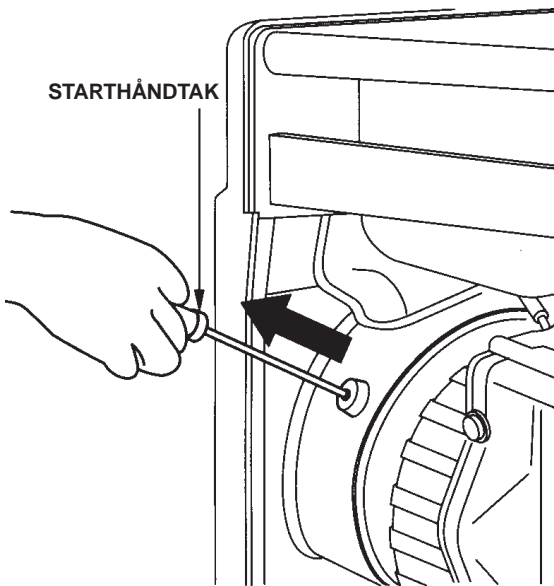
Bensin er svært brannfarlig og kan eksplodere under spesielle forhold. Unngå sigarettglør, åpen ild og gnistkilder i området mens arbeidet foregår.

- a. Sett en egnet kanne under tappeslangen på forgasseren.
- b. Løsne tappeskruen og tøm forgasseren for bensin.
- c. Skru tappeskruen forsvarlig til etter at all bensinen er tømt over på kannen.



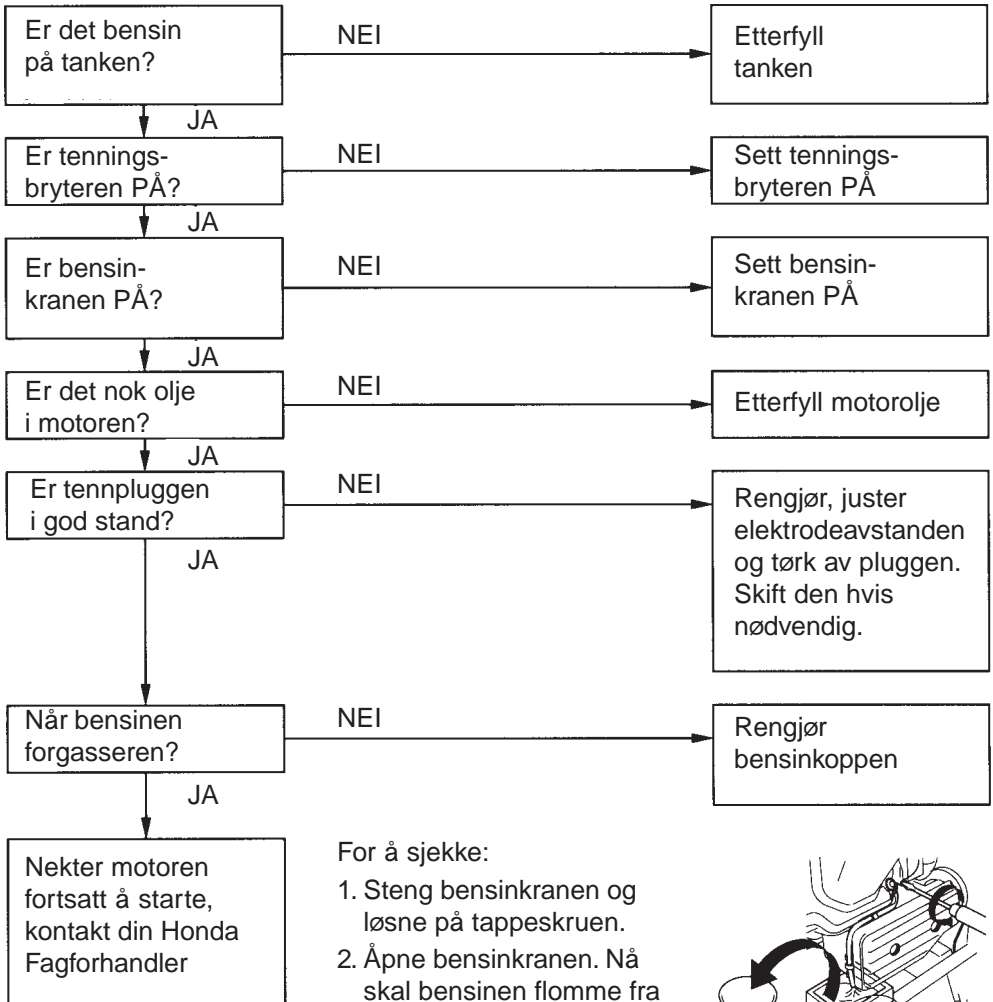
9. TRANSPORT/LAGRING

- d. Plasser en godkjent kanne under bensinkoppen. Bruk en trakt for å unngå søl.
Ta bensinkoppen av og sett bensinkranen i PÅ-stilling - se side 41.
- e. Vent til all bensin er rent ut. Sett så bensinkoppen på plass og skru den godt til - se side 41.
3. Sett batteriet til lading en gang i måneden.
4. Skift motorolje.
5. Skru ut tennpluggen og hell en spiseskje ren motorolje ned i sylindren. Trekk i startsnoren noen ganger for å fordele oljen, og sett tennpluggen på plass igjen.
6. Trekk lett i startsnoren til du merker motstand. På dette punktet er stempelet kommet til kompresjonspunktet samtidig som både innsugings- og eksosventilen er stengt. Dermed er motoren beskyttet mot innvendig korrosjon.



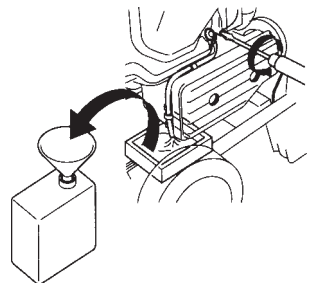
10. FEILSØKING

Når motoren ikke vil starte:

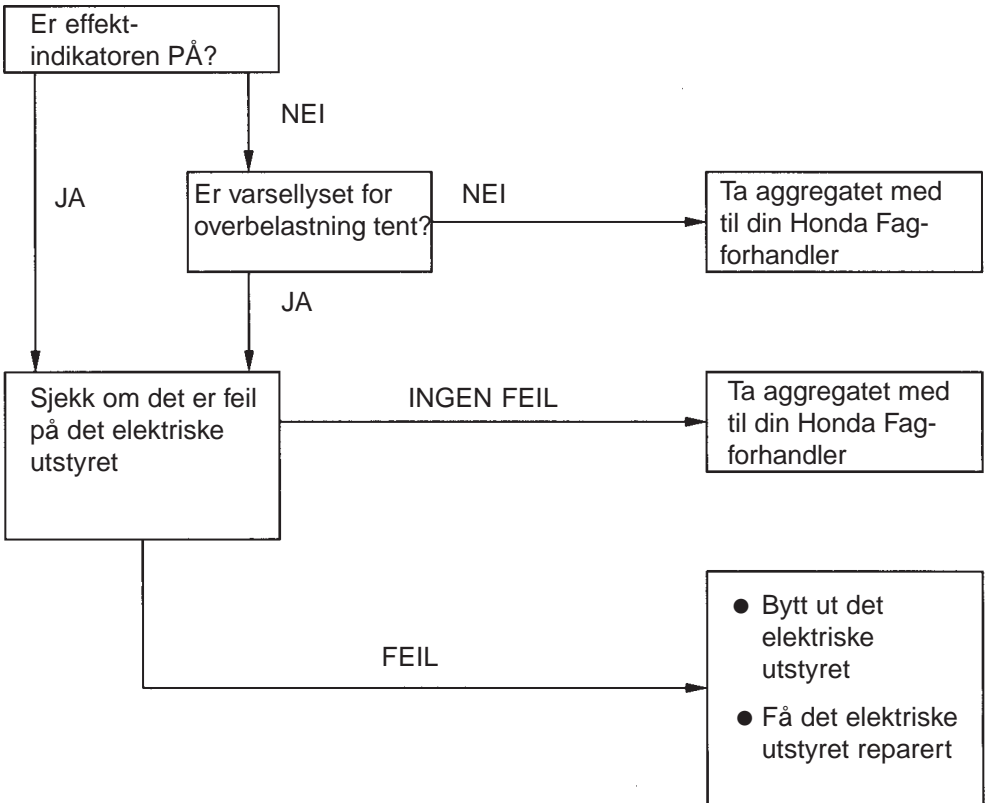


For å sjekke:

1. Steng bensinkranen og løsne på tappeskruen.
2. Åpne bensinkranen. Nå skal bensinen flomme fra tappeskruen.



Tilkoblet utstyr virker ikke:



11. TEKNISKE SPESIFIKASJONER

Mål og vekt

Modell	EM50is
Beskrivelseskode	EAJJ
Lengde [forlenget håndtak]	810 mm 1155 mm
Bredde	670 mm
Høyde [forlenget håndtak]	690 mm 710 mm
Nettovekt	95 kg

MOTOR

Modell	GX340K1
Motortype	4-takter, 1 sylinder, toppventilert
Volum	337 cm ³
Boring x slaglengde	82 x 64 mm
Kompresjonsforhold	8,0 : 1
Motorhastighet	2.400 - 3.600 o/min
Kjølesystem	Luftavkjølt
Tenningssystem	Elektronisk
Volum oljetank	1,1 liter
Volum bensintank	17 liter
Tennplugg	BPR5ES (NGK), W16EPR-U (DENSO)

AGGREGAT

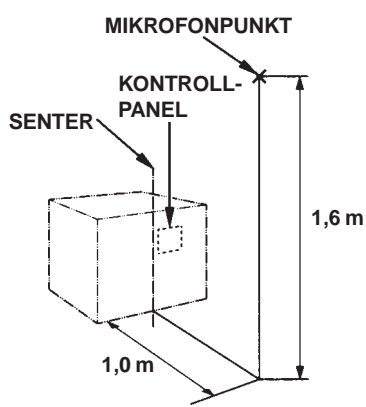
Modell		EM50is	
Type		F, G	B
Vekselstrømsuttak	Nom. spenning (V)	230	115/230
	Nom. frekvens (Hz)	50	50
	Nom. styrke (A)	19,6	39,1/19,6
	Nom. effekt (kVA)	4,5	
	Maks. effekt (kVA)	5,0	

11. TEKNISKE SPESIFIKASJONER

AGGREGAT

Modell		EM50is			
Type		S	R	U	L
Vekselstrømsuttak	Nom. spenning (V)	220		1 240	120/240
	Nom. frekvens (Hz)	60	50	50	60
	Nom. styrke (A)	20,5		18,8	37,5/18,8
	Nom. effekt (kVA)	4,5			
	Maks. effekt (kVA)	5,0			

Støy

Modell	EM50is	
Type	F, G, B	S, L, U, R
Støynivå (L _{pA}) i følge 98/37/EC	81 dB	—
		
Garantert støynivå (LWA) Testet i følge 2000/14/EC med Øko-drift innkoblet	96 dB	—

MERK:

Spesifikasjonene kan bli endret uten forvarsel.

11. TEKNISKE SPESIFIKASJONER

Mål og vekt

Modell	EM70is
Beskrivelseskode	EAHJ
Lengde [forlengt håndtak]	810 mm 1155 mm
Bredde	670 mm
Høyde [forlengt håndtak]	690 mm 710 mm
Nettovekt	95 kg

MOTOR

Modell	GX390K1
Motortype	4-takter, 1 sylinder, toppventilert
Volum	389 cm ³
Boring x slaglengde	88 x 64 mm
Kompresjonsforhold	8,0 : 1
Motorhastighet	2.400 - 3.600 o/min
Kjølesystem	Luftavkjølt
Tenningssystem	Elektronisk
Volum oljetank	1,1 liter
Volum bensintank	17 liter
Tennplugg	BPR5ES (NGK), W16EPR-U (DENSO)

AGGREGAT

Modell		EM70is	
Type		F, G, IT	B
Vekselstrømsuttak	Nom. spenning (V)	230	115/230
	Nom. frekvens (Hz)	50	50
	Nom. styrke (A)	23,9	47,8/23,9
	Nom. effekt (kVA)	5,5	
	Maks. effekt (kVA)	6,5	

11. TEKNISKE SPESIFIKASJONER

AGGREGAT

Modell		EM50is			
Type		S	R	U	L
Vekselstrømsuttak	Nom. spenning (V)	220		240	120/240
	Nom. frekvens (Hz)	60	50	50	60
	Nom. styrke (A)	25,0		22,9	45,8/22,9
	Nom. effekt (kVA)	5,5			
	Maks. effekt (kVA)	6,5			

Støy

Modell	EM70is	
Type	F, G, B, IT	S, L, U, R
Støynivå (L _{pA}) i følge 98/37/EC <div style="text-align: center;"> <p>MIKROFONPUNKT</p> <p>KONTROLL-PANEL</p> <p>SENER</p> <p>1,6 m</p> <p>1,0 m</p> </div>	82 dB	—
Garantert støynivå (L _{WA}) Testet i følge 2000/14/EC med Øko-drift innkoblet	97 dB	—

MERK:

Spesifikasjonene kan bli endret uten forvarsel.

12. MONTERING AV UTSTYRSDELER

STANDARD UTSTYRSDELER

Montering av hjulene

Bruk ikke aggregatet uten hjulene på plass. Hjulmontasjen sørger for et luftrom mellom bakken og aggregatets luftinntak.

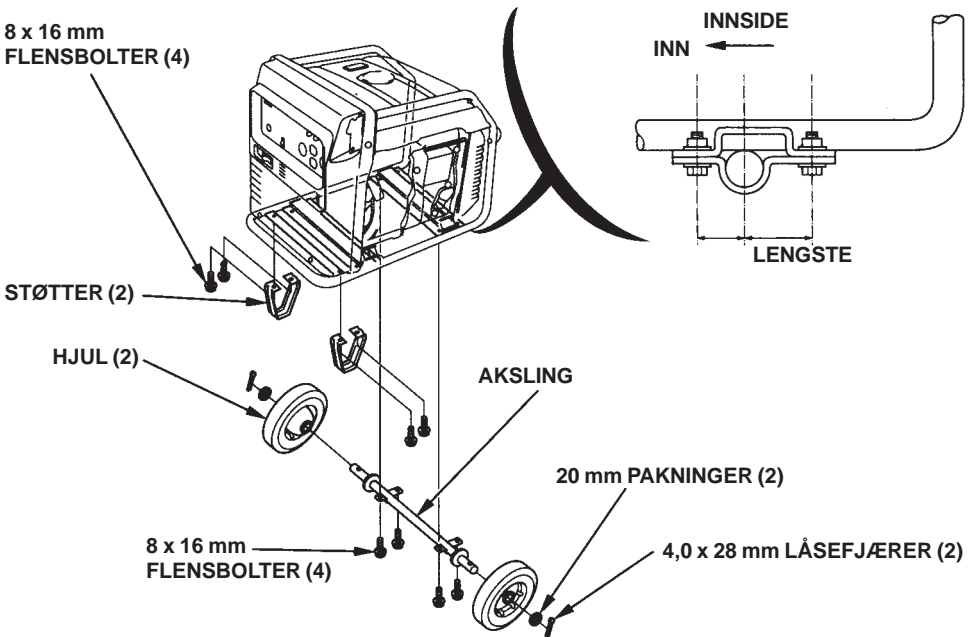
MERK:

Blir ikke hjulene satt på, kan skitt og forurensninger trekkes inn i aggregatets luftinntak, noe som kan føre til skader på utstyret.

Sørg derfor alltid å holde hjulene påmontert.

1. Monter de to hjulene samt pakninger og låsefjær på akslingen.
2. Sett hjulmontasjen på aggregatet og fest den med de fire 8 x 16 mm flensboltene.
3. Monter de to støttene på undersiden av rammen og fest dem med fire 8 x 16 mm flensbolter.

MOMENT: 24 — 29 N•m (2,4 — 3,0 kgf•m)

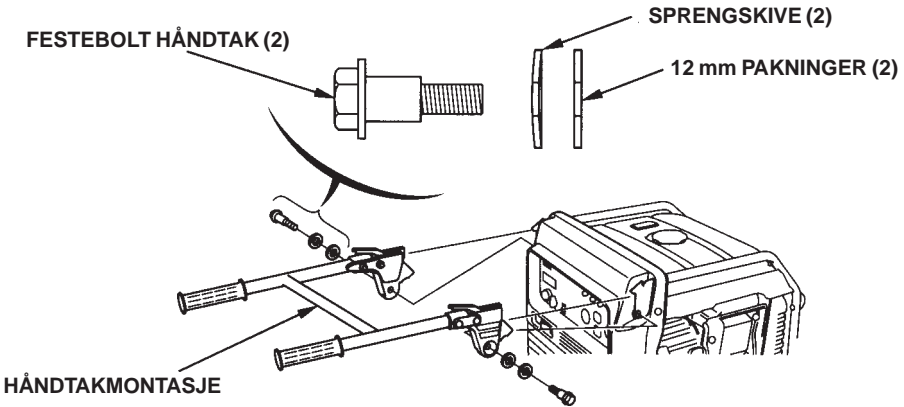


12. MONTERING AV UTSTYRSDELER

Montering av håndtak

Fest håndtakmontasjen med pakninger, sprengfjærer og festebolt på aggregatets øvre ramme.

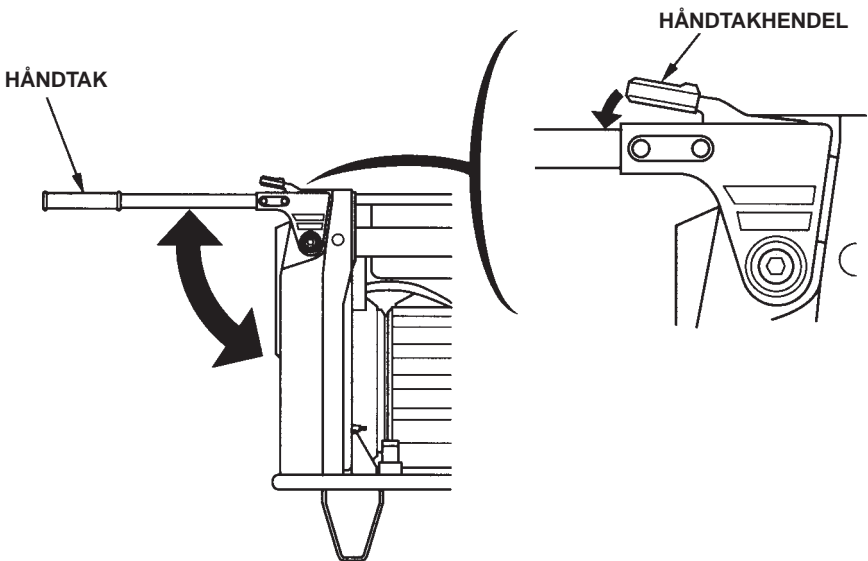
MOMENT: 24 — 29 N•m (2,4 — 3,0 kgf•m)



Sjekk at håndtaket virker som det skal etter monteringen.

Heving av håndtaket

Hev håndtaket til horisontal stilling. Håndtaket klikker på plass når det låser seg.

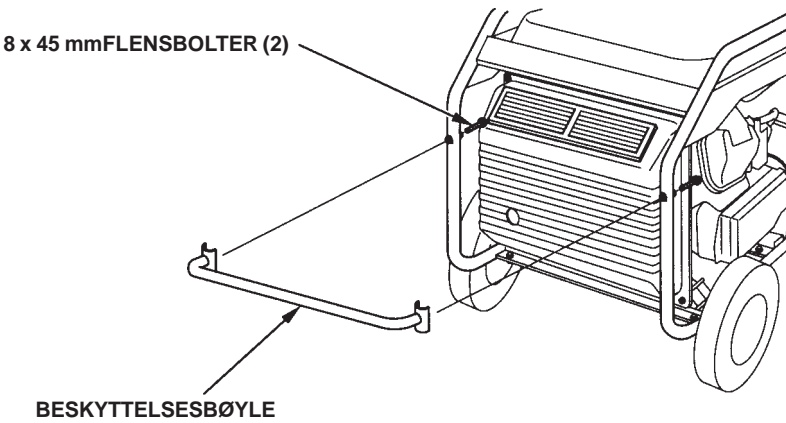


12. MONTERING AV UTSTYRSDELER

Montering av beskyttelsesbøyle

Beskyttelsesbøylene monteres på aggregatets ramme med hjelp av to 8 x 45 mm flensbolter.

MOMENT: 24 — 29 N•m (2,4 — 3,0 kgf•m)



12. MONTERING AV UTSTYRSDELER

Batteri

Batteriet er enten standard eller ekstrautstyr for dette aggregatet.

Batteriets delenummer: 31500-MCR-D02

1. Ta av vedlikeholdsdekselet - se side 48.

2. *Lever* som standard:

Batteriet er frakoblet og festet i batteriholderen under forsendelsen. Ta remmen av bunnfestet og løft batteriet ut. Løsne den røde kabelen og den sorte kabelen fra klemmene og plasser batteriet i holderen igjen.

Som ekstrautstyr:

Løsne den røde kabelen og den sorte kabelen fra klemmene. Hekt batteriremmens spenne på toppfestet på aggregatet og sett batteriet på plass.

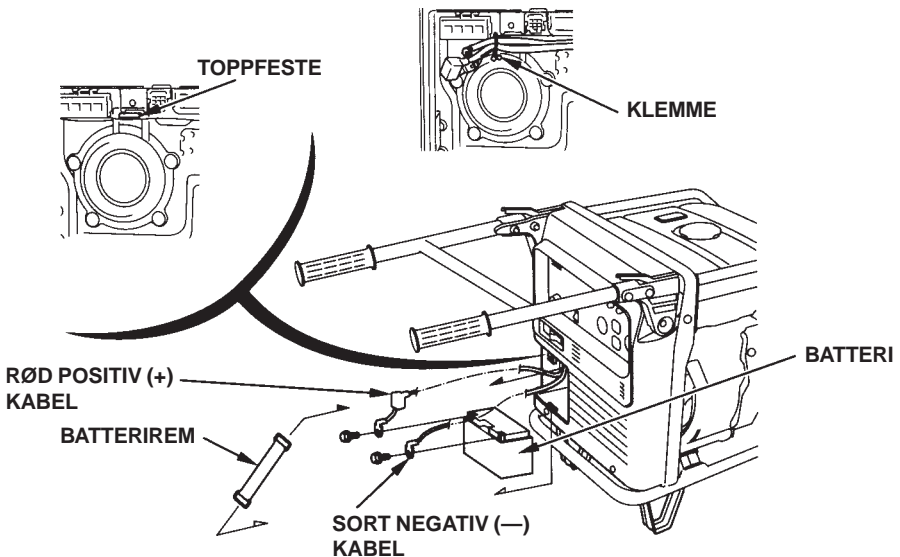
3. Fjern beskyttelsesdekselet fra batteriets positive (+) pol og fest den røde kabelen på batteriets positive (+) pol.

4. Fest den sorte kabelen på batteriets negative (—) pol.

5. For å sikre batteriet, festes den andre enden av batteriremmen på nedre feste på aggregatet.

6. Sett vedlikeholdsdekselet på plass igjen.

Bruk aldri aggregatet uten vedlikeholdsdekselet på plass, det vil resultere i redusert ytelse både av motor og aggregat.

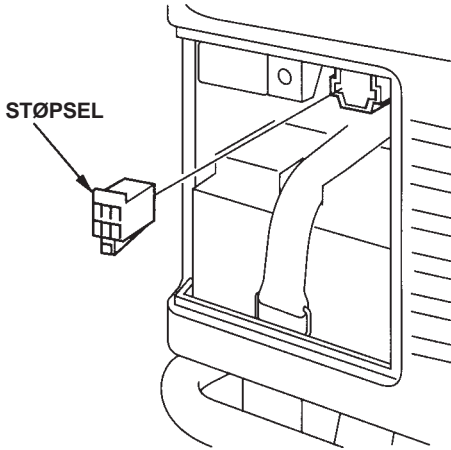


12. MONTERING AV UTSTYRSDELER

TILLEGGSUTSTYR

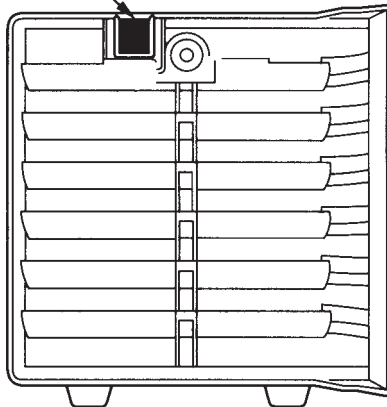
Fjernkontroll

1. Ta av vedlikeholdsdekselet - se side 44.
2. Ta støpselet ut av 6-pinskontakten.



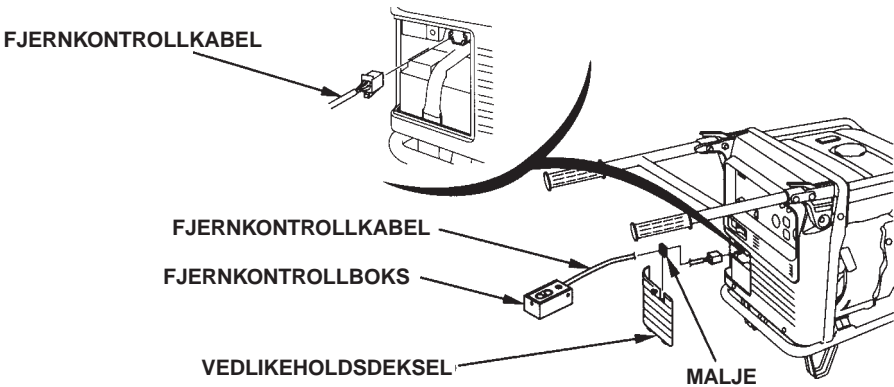
3. Finn den perforerte åpningen øverst og midt på baksiden av vedlikeholdsdekselet og fjern den forsiktig.

PERFORERT ÅPNING

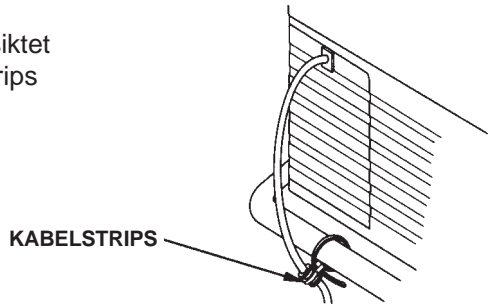


12. MONTERING AV UTSTYRSDELER

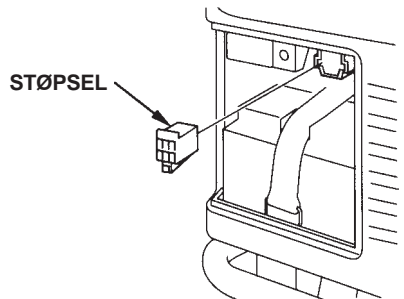
4. Trø fjernkontrollkabelen gjennom den vedlagte kabelmaljen og fest maljen i åpningen (som var perforert) i vedlikeholdsdekselet.
5. Plugg fjernkontrollkabelen i 6-pinskontakten.
6. Sett vedlikeholdsdekselet på plass og stram til dekselskruen.



7. For å unngå at fjernkontrollkabelen utilsiktet skal falle ut, festes den med en kabelstrips til aggregatet - se tegningen.



- Bruk aldri aggregatet uten vedlikeholdsdekselet på plass, det fører til redusert ytelse både i motor og aggregat.
- Når fjernkontrollen ikke er i bruk, settes støpselet på plass igjen.

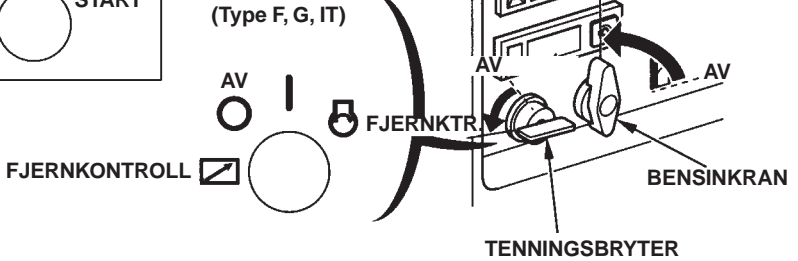
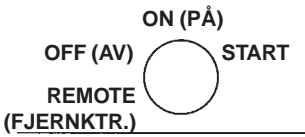


12. MONTERING AV UTSTYRSDELER

Start av aggregatet med fjernkontroll

1. Spesielt for typene B og L:
Bestem hvilken spenning du skal bruke og still spenningsbryteren deretter.
2. Sett bensinkranen i PÅ-stilling (alle typer).
3. Sett tenningsbryteren på FJERNKONTROLL (stillingen ytterst til venstre).

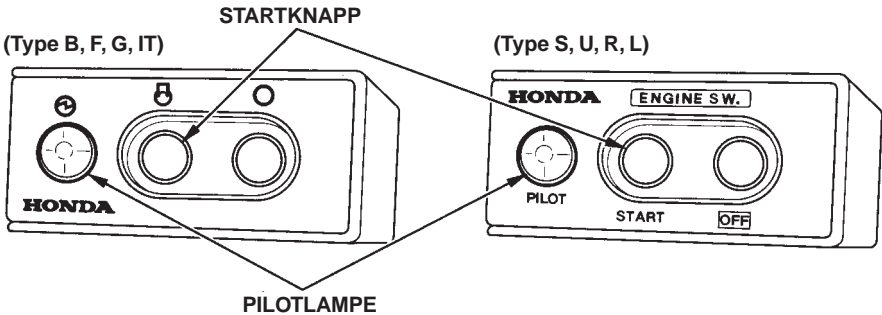
(Type S, U, R, L)



4. Trykk inn og hold startknappen til motorens pilotlampe tennes. Startknappen settes automatisk ut av funksjon når motoren starter.

FORSIKTIG:

Bruk ikke startmotoren lenger enn fem sekunder. Nekter motoren å starte, slipper du tenningsbryteren og venter i minst ti sekunder før du prøver igjen.

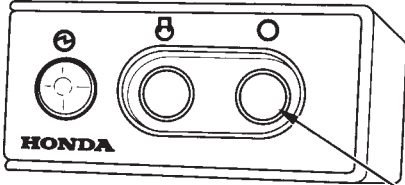


12. MONTERING AV UTSTYRSDELER

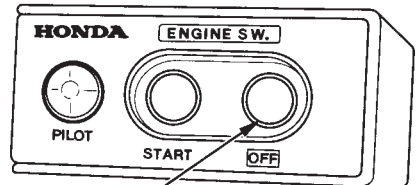
Stopp av motoren

1. Trykk inn stoppknappen.

(Type B, F, G, IT)



(Type S, U, R, L)

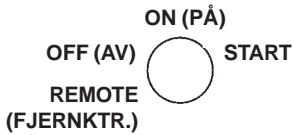


STOPPKNAPP

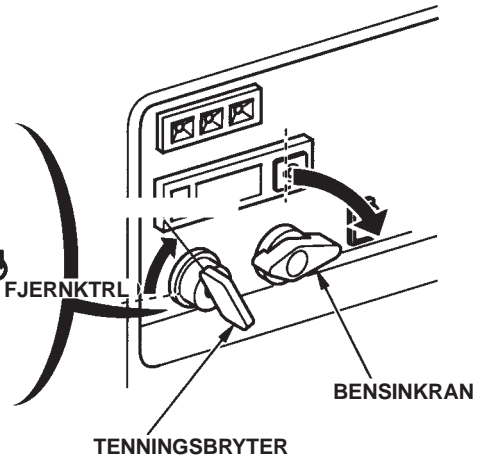
2. Sett tenningsbryteren i STOPP-stilling.

3. Steng AV bensinkranen.

(Type S, U, R, L)



(Type B, F, G,)



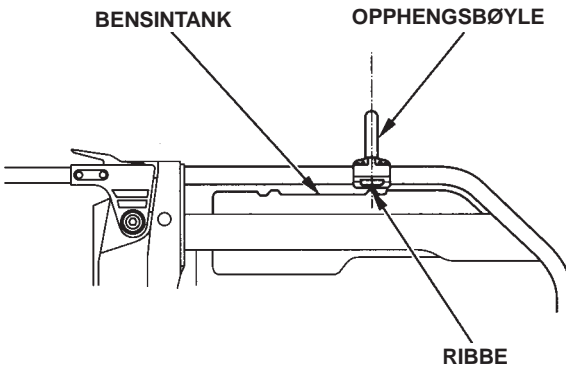
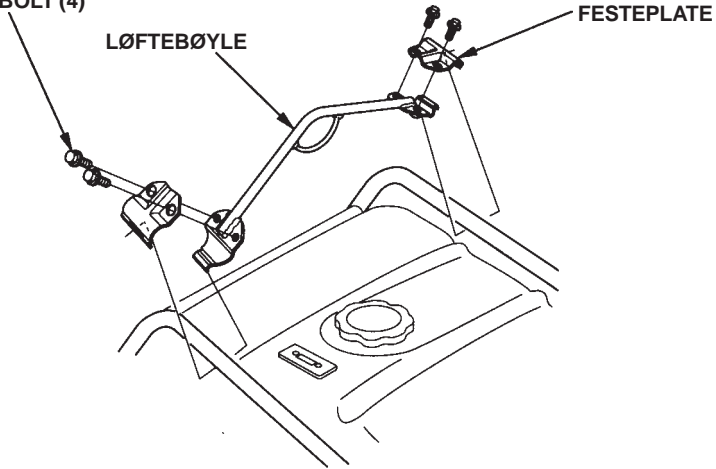
12. MONTERING AV UTSTYRSDELER

Montering av løftebøyle

1. Sett løftebøylen i aggregatets balansepunkt som vist på tegningen.
2. Før endestykket på løftebøylen gjennom spalten på festeplaten. Fest endestykke og festeplate med flensboltene og stram dem godf til.

MOMENT: 24 — 29 N•m (2,4 — 3,0 kgf•m)

8 x 16 mm FLENSBOLT (4)



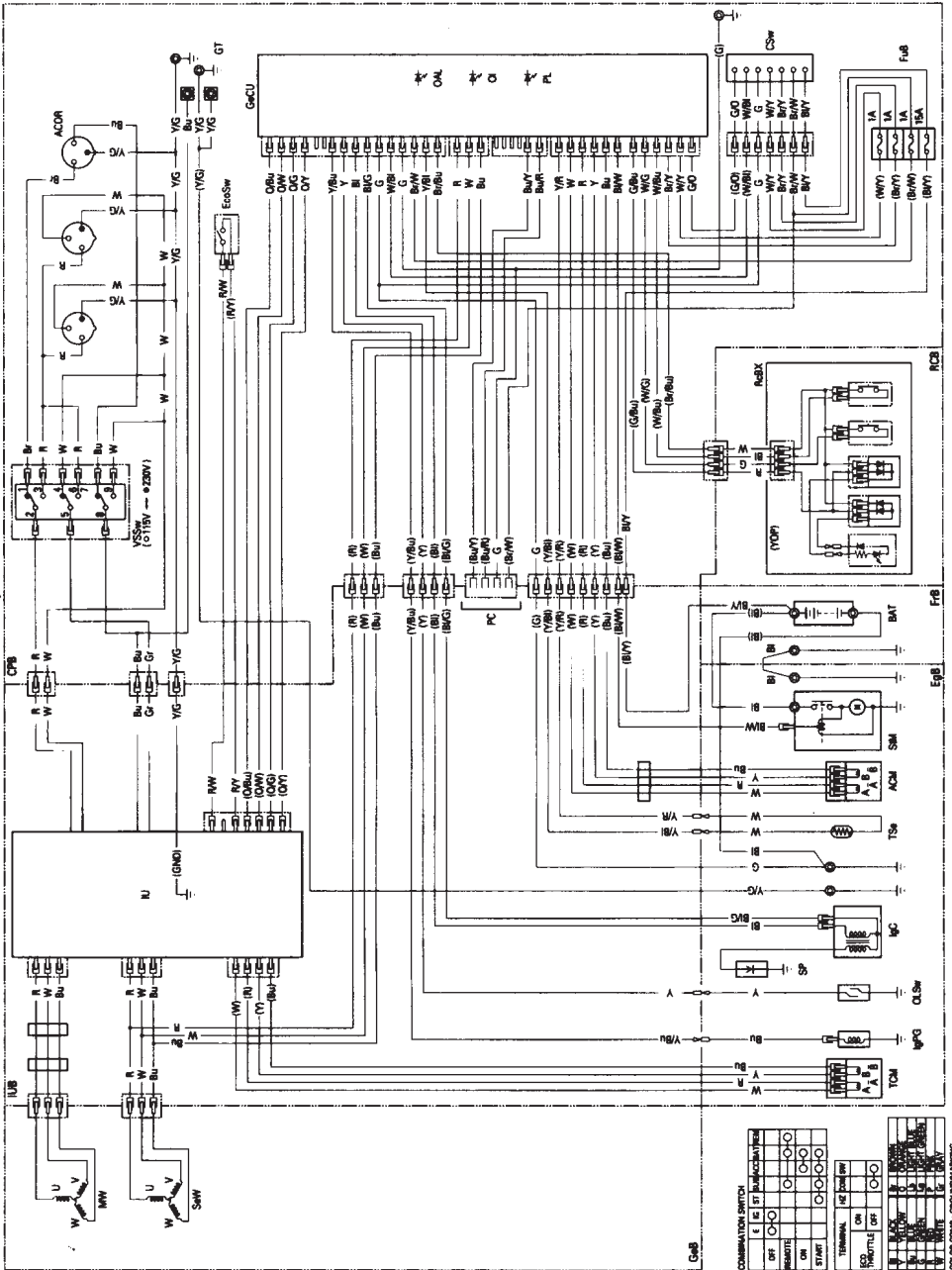
13. KOBLINGSSKJEMA

ACM	Automatchoke motor
ACOR	Uttak vekselstrøm
	Type B
BAT	Batteri
CPB	Modul kontrollpanel
CSw	Kombinasjonsbryter
EcoSw	Bryter øko-drift
EgB	Motormodul
<F>	Type F
FrB	Rammemodul
FuB	Sikringsboks
<G>	Type G
GeB	Aggregatmodul
GeCU	Aggregatets kontrollenhet
GT	Jordingsterminal
IgC	Tenningscoil
IgPB	Impulsgenerator tenning
IU	Inverterenhet
IUB	Modul inverterenhet
<L>	Type L
MW	Hovedvikling
OAL	Varsellys motorolje
OI	Varsellys overbelastning
OLSw	Bryter oljenivå
PL	Varsellys effekt
<R>	Type R
RCB	Kontrollmodul fjernstyring
RcBX	Kontrollboks fjernstyring
<S>	Type S
SeW	Sekundærvikling
SP	Tennplugg
StM	Startmotor
TCM	Gasskontroll motor
TSe	Te-sensor
<U>	Type U
VSSw	Bryter spenningsvelger

BI	SORT
Y	GUL
Bu	BLÅ
G	GRØNN
R	RØD
W	HVIT
Br	BRUN
Lg	LYSEGRØNN
Gr	GRÅ
Lb	LYSEBLÅ
O	ORANSJE
P	ROSA

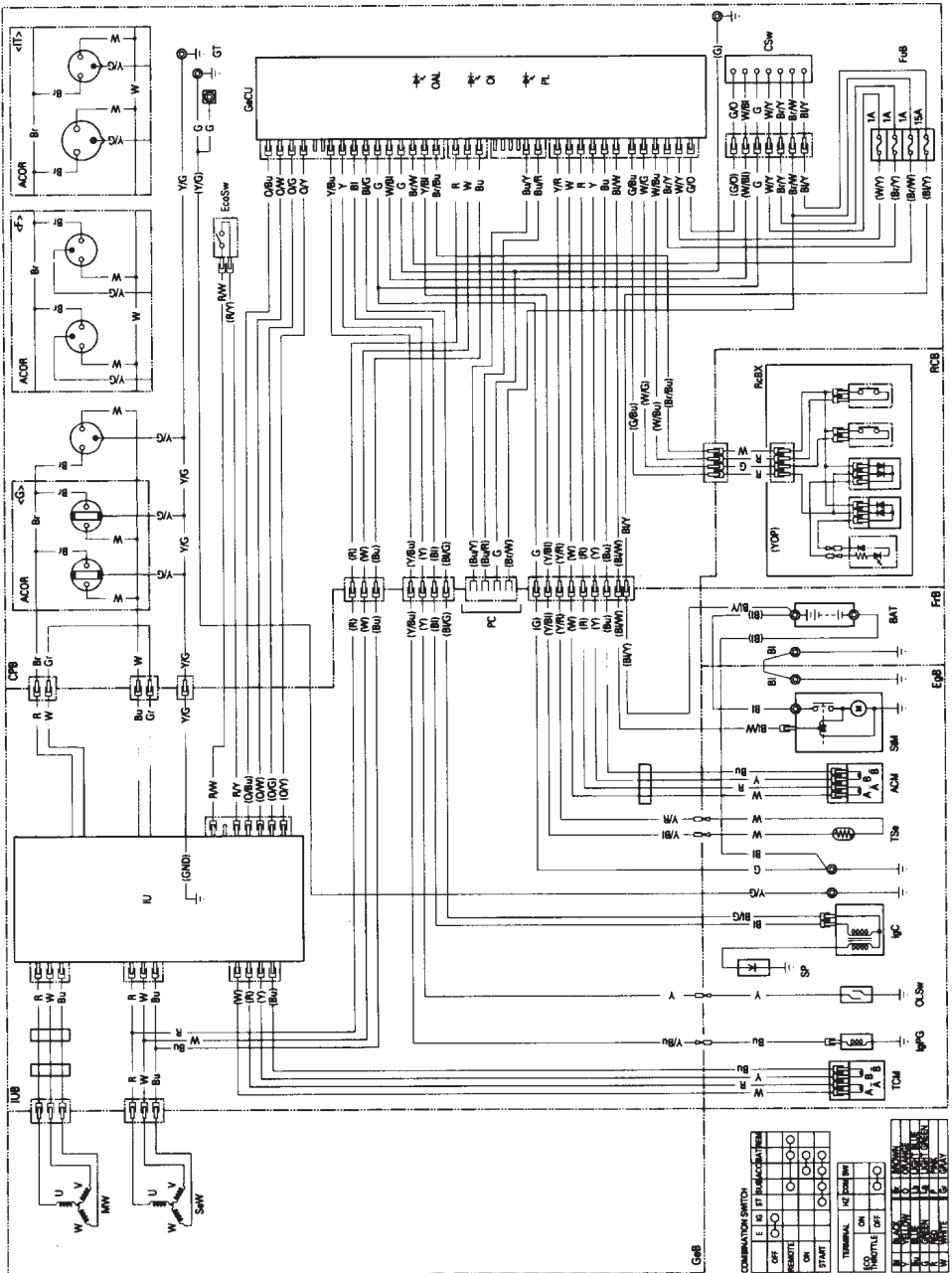
13. KOBLINGSSKJEMA

Type B



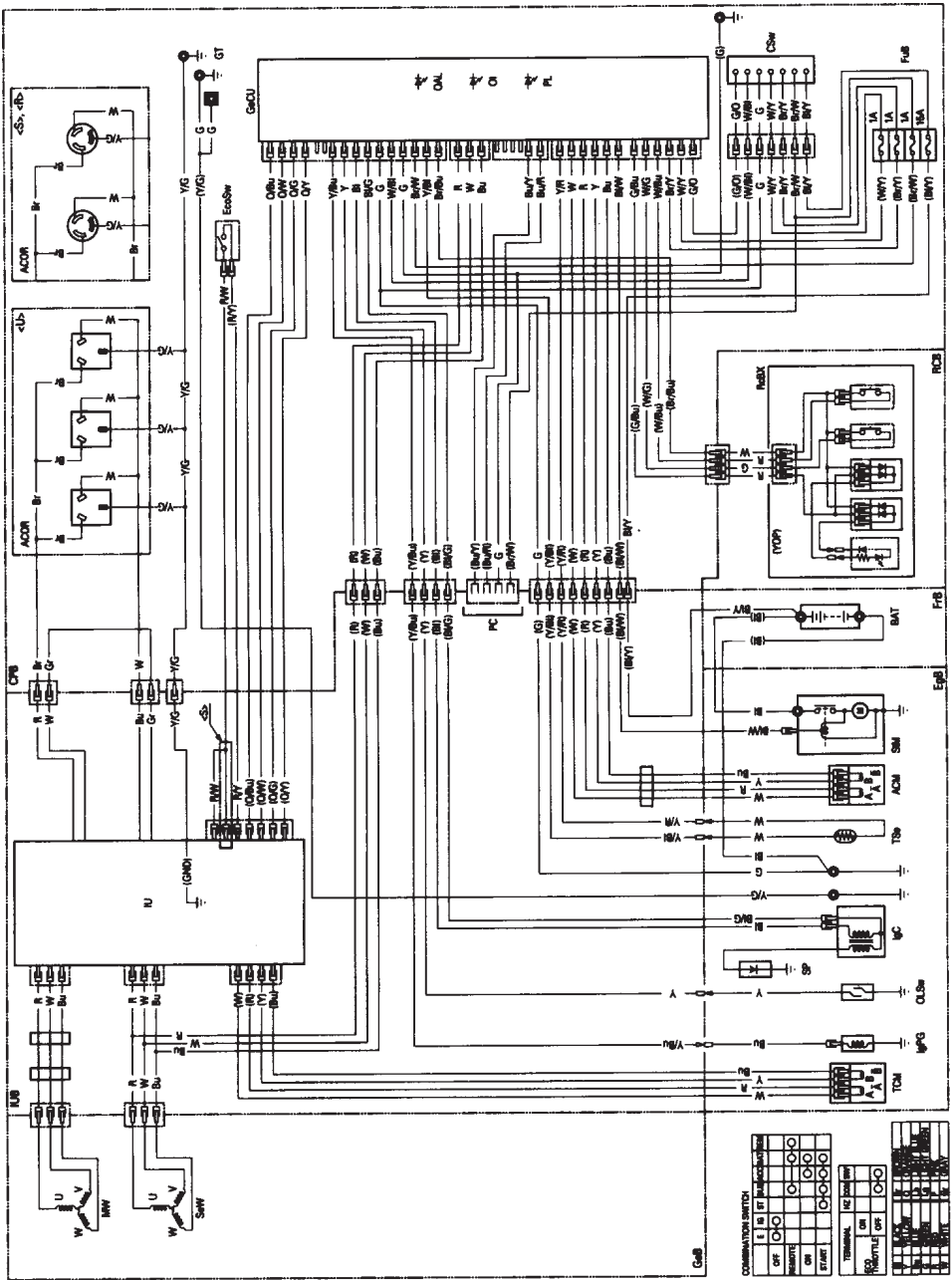
13. KOBLINGSSKJEMA

Type F, G, IT



13. KOBLINGSSKJEMA

Type U, S, R



COMBINATION SWITCH

L	1	2	3	4	5	6	7	8	9	10	11	12	13	14	15	16	17	18	19	20	21	22	23	24	25	26	27	28	29	30	31	32
OFF	ON	ON	ON	ON	ON	ON	ON	ON	ON	ON	ON	ON	ON	ON	ON	ON	ON	ON	ON	ON	ON	ON	ON	ON	ON	ON	ON	ON	ON	ON	ON	ON
OFF	ON	ON	ON	ON	ON	ON	ON	ON	ON	ON	ON	ON	ON	ON	ON	ON	ON	ON	ON	ON	ON	ON	ON	ON	ON	ON	ON	ON	ON	ON	ON	ON

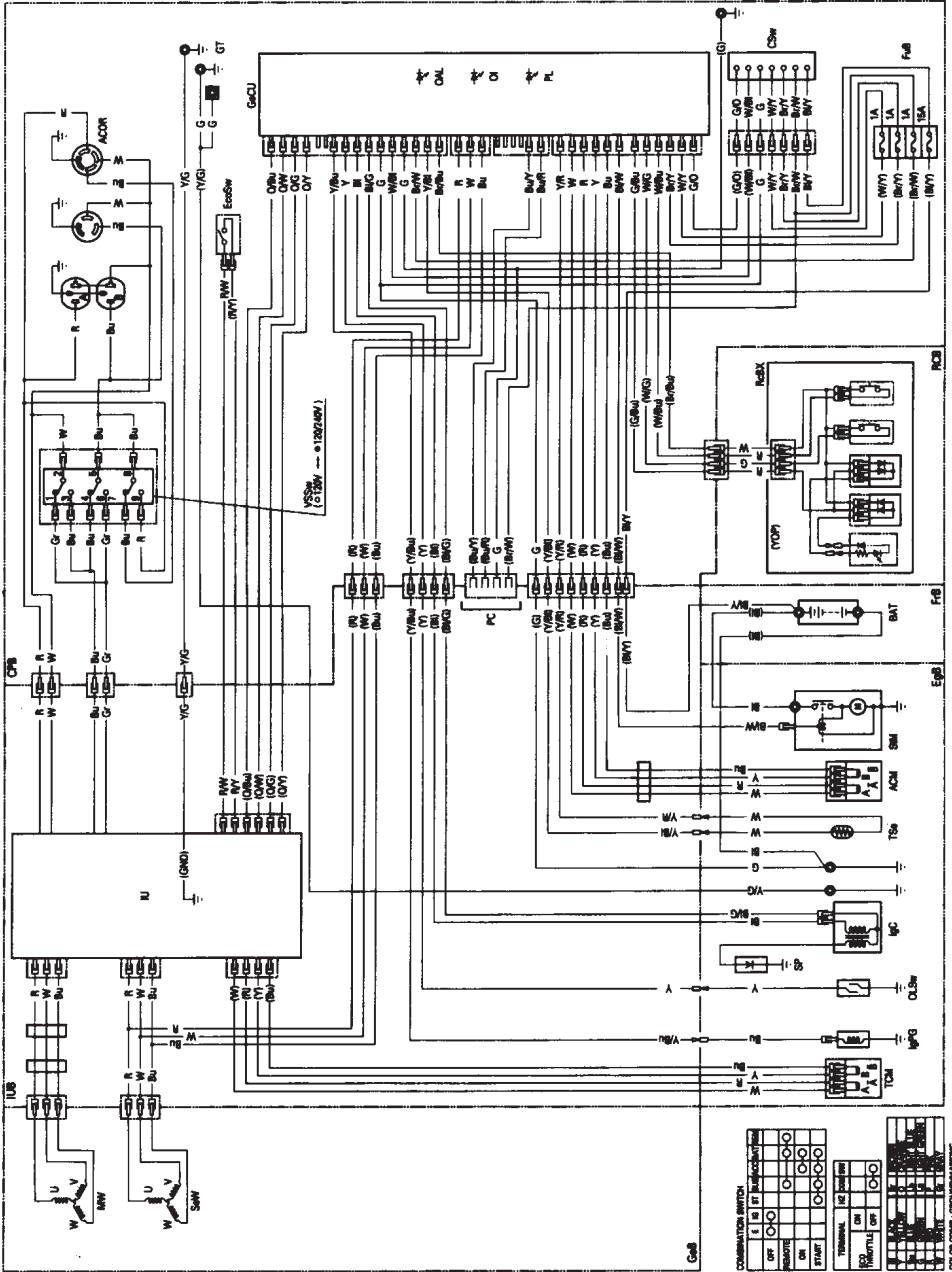
TERMINAL

1	2	3	4	5	6	7	8	9	10	11	12	13	14	15	16	17	18	19	20	21	22	23	24	25	26	27	28	29	30	31	32
ON	ON	ON	ON	ON	ON	ON	ON	ON	ON	ON	ON	ON	ON	ON	ON	ON	ON	ON	ON	ON	ON	ON	ON	ON	ON	ON	ON	ON	ON	ON	ON

COLOR CODE: GRUNDIGSKJEMA

13. KOBLINGSSKJEMA

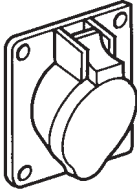
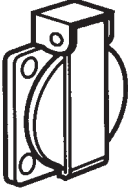
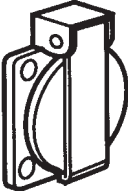
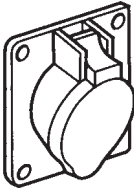
Type L



COMBINATION SWITCH		TERMINAL		AC POWER	
OFF	<input type="radio"/>	ON	<input type="radio"/>	ON	<input type="radio"/>
START	<input type="radio"/>	OFF	<input type="radio"/>	OFF	<input type="radio"/>
STOP	<input type="radio"/>	ON	<input type="radio"/>	ON	<input type="radio"/>
STOP	<input type="radio"/>	OFF	<input type="radio"/>	OFF	<input type="radio"/>

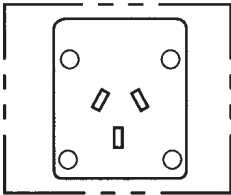

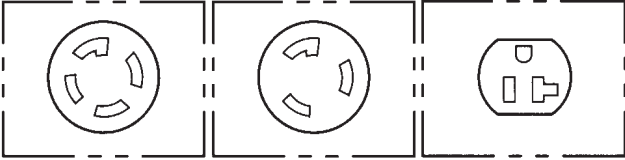
14. KONTAKTER

Kontakter

FORM	TYPE
 <p>A 3D perspective view of a rectangular contact component with a circular terminal on the front and a mounting bracket on the back.</p>	B
 <p>A 3D perspective view of a rectangular contact component with a circular terminal on the front and a mounting bracket on the back, similar to type B but with a different bracket design.</p>	F
 <p>A 3D perspective view of a rectangular contact component with a circular terminal on the front and a mounting bracket on the back, similar to type F but with a different bracket design.</p>	G
 <p>A 3D perspective view of a rectangular contact component with a circular terminal on the front and a mounting bracket on the back, similar to type B.</p>	IT

14. KONTAKTER

Kontakter

FORM	TYPE
	U
	S, R
	L

15. EGNE NOTATER

Kjøpsdato: _____

Modell: _____

Serienummer: _____

Oljeskift/datoer: _____

Service - dato/utført: _____

HONDA
The power of dreams.



BEREMA

Et selskap i Atlas Copco-gruppen

BEREMA A/S
Berghagan 5, Langhus
Postboks 454, 1401 Ski
Tlf 64 86 05 00. Fax 64 86 05 49
www.berema.no

FAGFORHANDLER: _____